

TARDOS RÓBERT¹

JÓ NEXUSOK ÉS ROSSZ TÁRSASÁGOK

Foglalkozási miliók és kapcsolathálózati erőforrások reflektív megközelítése komparatív háttérrel

<https://doi.org/10.18030/socio.hu.2022.3.27>

ABSZTRAKT

Az *International Social Survey Programme* (ISSP) 2017-es kapcsolathálózati modulja nagyszabású komparatív keretek közt első alkalommal alkalmazott foglalkozási pozíciógenerátort, annak egy títételes rövid változatát. A szociológiai kutatásokba az elmúlt évtizedben bevezetett reflektív bipartit metodológia egy új-szemponútú adaptálása a relációs erőforrások finomabb megragadását tette lehetővé a különböző foglalkozási ismeretségek eltérő pozíciós értékének figyelembevételével. A tanulmány kiemelten foglalkozik az alkalmazott eljárás és az ennek során kialakított mutatók tartalmi érvényességével, magyarázóképeségével és szerkezeti koherenciájával. Az új módszer révén inkluzívabb és inkább presztízorientált kapcsolati minták eltérő válfajainak vizsgálatára kerülhetett sor, a „negatív erőforrásokra”, a „nem annyira hasznos” társas miliók körvonalazására külön súlyt helyezve. Az eredmények plauzibilitásának tesztelésére a felvétel 30 országra kiterjedő komparatív adatbázisa adott lehetőséget. Az exploratív jellegű elemzések a kialakított milióváltozók jelentős, a személyes siker bizonyos összetevői esetében a hagyományos társadalmi-demográfiai tényezőkhöz mérhető befolyását jelezték. A presztízorientált mozzanatok szerepe Kelet-Közép-Európában és ezen belül Magyarországon különösen hangsúlyosnak bizonyult. Az egyéni szintű elemzéseket kiegészítő országszintű vizsgálódások számottevő összefüggésekre utaltak a hierarchikus jellegű kapcsolódási minták és a makroszintű társadalmi integráció olyan tényezői között, mint az askriptív vonatkozások befolyása a kapcsolati erőforrások alakulásában, a viszonyosságnormák kulturális hangsúlya, a strukturális és kulturális vonatkozások együttes szerepét jelezve a csoportközi kapcsolatok hasadásaiban.

Kulcsszavak: foglalkozási miliók, reflektív bipartit metodológia, kapcsolathálózati erőforrások, presztízorientáció, komparatív elemzés, társadalmi integráció

¹ ELTE Társadalomtudományi Kar.

GOOD CONNECTIONS AND BAD COMPANIES

A reflective approach to occupational milieus and social network resources in comparative perspective

ABSTRACT

The 2017 social network module of the International Social Survey Programme (ISSP) was the first in a large comparative project to deploy the occupational position generator in a short (ten-item) version. An adaptation of the so-called “reflective” metrics methodology related to the two-mode network approach, introduced into sociological research in the last decade, yields a novel opportunity for a more refined measurement of relational resources, with regard to the various positional values of various occupational ties. The paper lays special emphasis on the validity, discriminatory power and structural coherence of the novel application and the indices deployed thereby. The new methodology allows comparison of the role of inclusive and prestige-oriented types of connectedness, with special attention to „negative resources”, the symbolic implications of “less than useful” milieu ties. The results indicate a significant influence of these network variables, which in some regards are on a par with standard socio-demographic aspects. This applies first of all to the prestige-related measures, and particularly to the Eastern and Central European region, with Hungary standing out as a conspicuous case. Parallel country-based aggregate analyses indicate a correlation between the hierarchy-oriented attachment pattern and some macro-level integration aspects such as the weight of ascription aspects in the formation of network resources and the cultural prevalence of some patronage norms, pointing thereby to the interplay of structural and cultural aspects in the generation of gaps in intergroup contacts.

Keywords: occupational milieus, reflective bipartite methodology, social network resources, prestige orientation, comparative analysis, social integration

JÓ NEXUSOK ÉS ROSSZ TÁRSASÁGOK

FOGLALKOZÁSI MILIÓK ÉS KAPCSOLATHÁLÓZATI ERŐFORRÁSOK REFLEKTÍV MEGKÖZELÍTÉSE KOMPARATÍV HÁTTÉRREL

KONCEPTUÁLIS KIINDULÓPONTOK A FOGLALKOZÁSIMILÍÓ-PRESZTÍZS ÚJ, REFLEKTÍV MEGKÖZELÍTÉSÉHEZ

A tanulmány a társadalmi tagolódás egy csoportközi kapcsolatokon alapuló makrointegrációs elgondolására épül. A foglalkozási miliók ismeretségi szálakon alapuló korábbi megközelítéseit olyan reflektív-duális network-elgondolásokkal, azoknak egy újabb területen való alkalmazásával finomítja, amelyek az elmúlt évtized aszimmetrikus viszonylatokat és kölcsönös strukturális-kulturális dinamikákat előtérbe helyező kapcsolathálózati fejleményei közt kerültek felszínre. Az egyes foglalkozások és az ezeket magukba foglaló tágabb kulturális-gazdasági miliók network-presztízs értékét emeli ki, és a nexusok gyakorlati hasznának, s a velük kapcsolatos szemléleti orientációknak a körvonalazására is alkalmas lehet. Az új típusú alkalmazás elsődlegesen módszertani fókusza mellett azok a tartalmi megállapítások sem mellékesek, amelyekre egy komparatív survey adatbázis 30 ország adatainak felhasználásával nyújtott lehetőséget. Az eredmények nem csak az alkalmazott megközelítés plauzibilis jellegének tesztelését szolgálták, de exploratív jelleggel meghatározott területi-történeti egységek, nagyobb európai és Európán kívüli régiók jellegzetességeit, a hierarchikus irányultság, paternalisztikus beállítódások jelenségvilágához tartozó vonásait is vázolták. S néhány olyan hazai sajátosságot is érintettek, amelyek a társadalmi rétegződés és struktúra vizsgálatának elmúlt évtizedbeli vitakérdéseire is több ponton kapcsolódnak, és további elemzéseknek lehetnek kiindulópontjai a jövőbeli kutatások során.

A társadalmi integráció egy kommunikatív felfogása, foglalkozási miliók, szimbolikus előnyök/hátrányok

A jelen kutatás konceptuális kiindulópontjai között kiemelt szerepet játszik a társadalmi integráció egy olyan makroszintű kommunikatív felfogása, amely a társadalmi nagycsoportok közti kapcsolatoknak, a csoportközi kommunikációnak kiemelt szerepet juttat. A mikro-, illetve mezoszintű beágyazottsággal szemben a hangsúly itt a kapcsolatok meglétén vagy hiányán, a különböző státusú társadalmi szegmensek közti összekötetés jelenlétén vagy éppen ezek elkülönültségén, elszigetelődésén van.² Bár Peter Blau nem tartozott a network-irányzat szűkebben vett képviselői közé, de a csoportközi kapcsolatok természetes strukturális kereteinek, a csoportnagyság és-diverzitás szerepének kimunkálásával ebbe az irányba is úttörő lépéseket tett. Olyan társadalmi közegekben, ahol bizonyos foglalkozási csoportok nagy súllyal vannak jelen (például nagyvárosokban a szellemi, kistelepüléseken fizikai foglalkozások különböző szegmensei), a velük való személyes kontaktus akkor is nagy esélyű, ha különböző társadalmi választóvonalak nem is kedveznének ezeknek a kapcsolatoknak. Munkássága későbbi szakaszában (Blau 1995) már maga is hajlott e kulturális tényezők jelentőségének elismerésére.

² A rendszer- és a szociális integráció fogalmi megkülönböztetését tekintve, az adott makroszintű funkcionális értelemben kifejezetten szociálintegratív jellegű mozzanatról van szó.

Vizsgálódásunk nem utolsósorban arról is szól, hogy a foglalkozási csoportok kapcsolódási mintái hogyan törik át a „természetes” kereteket, a hasonlósági elvhez képest sok tekintetben más jelleggel a presztízs (vagy preferenciális társulási) tendencia érvényre jutásáról. Ha egy adott társadalomban a felfelé irányuló hierarchikus húzóerők kiemelt szerephez jutnak, ez az egyirányú orientáció a nagycsoportok szétszakadásának esélyét növeli, s ebben az értelemben a társadalmi integráció gyengülését valószínűsíti.

A társadalmi tagolódás egy meghatározó vonulata külsőleg meghatározott kategóriák szerint osztályozza vizsgálati tárgyait, és képez osztályokat, rétegeket vagy más társadalmi nagycsoportokat. Minél magától értőndőbb egyes csoportok együvé tartozása és más csoportoktól való elkülönülése – „szabad szemmel” való azonosíthatóságuk –, annál indokoltabb a szóban forgó eljárás. Ezek a feltételek ma – legalábbis az európai kontextusok zömét tekintve – egészében véve kevésbé adóttak, mint évszázadokkal vagy akár évtizedekkel ezelőtt. Célszerű a hagyományos megközelítések eredményeit a tagolódás olyan vizsgálatával is szembevetni, amely a folyamatosan alakuló nagycsoportok körvonalait az alanyainak kapcsolódási mintái és személyes definíciói alapján kívánja feltárni. Ez utóbbi szemléletmód a nagycsoportok határvonalait nem annyira kiindulópontnak tekinti, mint inkább kutatási célpontnak. Egy ilyen platform számára az is kézenfekvő, hogy különböző típusú gyakorlatok, tevékenységi szférák esetében más és más társulási minták, sűrűsödési pontok rajzolódhatnak ki.

Nem kell teljesen elfogadnunk Grusky foglalkozási mikroosztály-elgondolását (pl. Grusky–Weeden 2001) ahhoz, hogy egyetértsünk egy-egy hivatás, munkafajta, foglalkozási ág társulási vonzasközpont szerepével. Az abban foglalt százvalahány egységénél akár több részlet, vagy inkább kevesebb foglalkozási csoportosulás ilyen jelentőségére is gondolhatunk. Ahogy Abbott (1993) a történeti és a kontextuális tényezők szerepére rávilágított a hivatások, szakmák differenciálódásának, esetleg egybekapcsolódásának és újrapozícionálódásának során, nehéz tartósan meghatározni egy-egy foglalkozás pontos helyét valamifajta kataszteren belül. De az egyes foglalkozások társulási szegmensei, sűrűsödési mezőnyei, a szélesebb társadalmi körök értelmében vett *foglalkozási* miliók és azok presztízsvizonyai szempontjából nem is a foglalkozások pontos száma és lehatárolása kulcselem. Egy új partner, közeli kapcsolat belépésekor tipikusan ma is az első kérdések egyike a családtagok, barátok részéről, „mit csinál, mivel foglalkozik” az illető. És nem is annyira a pontos szakmai, munkaköri megjelölésről van ilyenkor szó, hanem a képzettség és a végzett munka (nem csak egyszerű vagy bonyolult, önálló vagy végrehajtó, de még inkább a kétkezi vagy szellemi, izzadságos vagy komfortosabb) jellegéről, s nem utolsósorban arról a társas környezetről, amely az adott fajta tevékenységhez tipikusan járul. A „hozzád való”/„nem való hozzád” minősítés szempontjából itt többé-kevésbé közömbös, hogy például sofőrrel vagy esztergályosról, orvosról vagy ügyvédrel van szó. Ha a legtöbben nem is tudnák világosan definiálni azokat a kritériumokat, amelyek alapján ilyenkor ítélnének, többnyire mégis szinte automatikusan végzik el ezeket a besorolásokat a családi környezet és a személyes network rutinjai szerint kialakult implicit beidegződések alapján. A szóban forgó reflexszerű megnyilvánulások hátterében nem annyira a foglalkozások egyedi jellemzői, mint azok átfogóbb képei, mondhatnánk a foglalkozások hálózatáról alkotott kognitív térképek állnak.

A kutatás konceptuális keretében meghatározó kapcsolathálózati megközelítés néhány közvetlenül idevágó szála a társas erőforrások instrumentális jellegét, másik oldalon a társulási motivációk expresszív vonásait, szimbolikus tendenciáit, esetenként kohéziós szerepét emeli ki nagy hangsúllyal. A networkkutatásokon belül is önálló irányzattá vált társadalmi tőke konceptuális kifejtése az instrumentális és expresszív jellegű kapcsolódási válfajok, valamint a pozitív és negatív „hozamú” kontaktusokkal az analitikus eszköztár jelentős bővítését eredményezte. A jelen tanulmányom címében szereplő kifejezések, a „jó nexusok” és „rossz társaságok” is közvetlenül kapcsolódnak ezekhez az elméleti hangsúlyokhoz. Lin (2001) a *társadalmi tőke* vizsgálatában az instrumentális erőforrásoknak olyan értelmezését adja, ahol a „sokat érő” kapcsolatok mind a gyakorlati

cselekvés, mind a kutatói megfigyelés szempontjából értékesek. Portes (1998) a társadalmi tőke „sötét oldalait”, adott esetben az etnikailag zárt társas enklávék negatív kihatásait a társadalmi integráció egy magasabb szempontjából jeleníti meg. Podolny (2005) viszont a státuszversengés gyakorlati nézőpontját vezeti be a saját erőforrásokat „megemelő” rangos kapcsolatokkal szemben az inkább rejtgetetni való ismeretségi, rokoni szálak szimbolikus szerepének kiemelésével. Ez a kutatási irány hangsúlyosan emeli ki, hogy a közelségen, a „hasonló hasonlót vonz” premisszán alapuló *homofília elv* mellett a felfelé való pozitív (és inkább lefelé irányuló negatív) viszonyuláson alapuló *presztízszorientáció* is szerepet játszhat. Ez utóbbi alapján magas presztízssú kapcsolatokkal, jó nexusokkal rendelkezni, azokhoz igazodni „rendben van”, míg alacsony presztízssú foglalkozásokkal, a hozzájuk tartozó miliókkal kapcsolatba kerülni „nem hozzánk illő”, „rossz társaságot” jelent. Olyan szimbolikus jegekről, *státuszszignálokról* van itt szó, amelyeket csak részben fednek le a hagyományos presztízsranglisták, és több közülük van például ahhoz, hogy a közgondolkodásban mi számít jó vagy rossz „partinak”, mi számít „menő” foglalkozásnak a kortárscsoportokban, vagy épp a szülők mivel büszkélkedhetnek a gyerekeik állását tekintve.

Ez utóbbi értelmezésben már a társadalmi tőkének az egyéni szintű összegződésen túlmenő emergens vonatkozásai is előtérbe kerülnek. A különböző szinten megragadott társadalmi tőkével, az egyéni és csoport-szintű vonatkozások szétválásával különösen hangsúlyosan foglalkozik Esser (2008). Ha a jelen vizsgálat módszertani apparátusa elsősorban egyéni szintű is, részben a foglalkozási miliók bizonyos vonásainak körvonalazásával, részben a megcélzott presztízszorientáció egyéni jellemzőinek országszintű aggregálásával maga is lépéseket tesz egy árnyaltabb elemzési keret irányában.

Ha nem is a tágabb foglalkozási miliók kapcsolathálózati megközelítése, de az egyes foglalkozások (képzettségi, munkaköri, pozíciós) jellegbeli különbözősége oldaláról az elmúlt évtized jelentős fejleménye Kitschelt és Rehm (2014) alapvetően politológiai fókuszú, de a horizontális szegmentálódás (előzményként lásd Oesch 2006) és a felfelé irányulás orientációs szerepét is magába foglaló tipológiája. Utóbbit az a kultúranropológiai indíttatású *grid/group* (s ebben a verzióban harmadik elemként *greed*) szemléleti séma *hierarchikus* jellegű *grid* mozzanata, és az annak megfelelő szervezetcusú (menedzseri stb.) munkakörök jelenítik meg, szemben a technikai fókuszú, másrészt a humán jellegű kapcsolatokra orientált értelmiségi és szolgáltatási munkakörökkel.

Foglalkozási miliók és a hálózati elemzés újabb trendjeiben rejlő lehetőségek

A foglalkozási miliók kapcsolathálózati megközelítése

A foglalkozásimilió-kutatás módszertani hátterét jelentő Lin-Dumin-féle (1986) pozíciógenerátoros megközelítés az eltelt évtizedek során számos kutatási program alapját képezte. A networkkutatásokon belüli népszerűsége viszonylag egyszerű szerkezetén és kivitelezhetőségén alapszik.³ A foglalkozási pozíciógenerátor alapján már erőteljesebb hangsúlyt helyezett az egyes kontaktusfajták „jó” vagy „rossz”, instrumentálisan hasznos vagy redundáns jellegére Hsung és Breiger (2010) tajvani cégek mintáján végzett kutatása.

Simmel (1890) egymást kölcsönösen konstituáló egyénekre és társadalmi köreikre vonatkozó klasszikus kifejtése sok tekintetben megelőlegezte a modern kapcsolathálózati megközelítés fontos elemeit. Breiger (1974) az elgondolást az egyén és csoport dualitás networkterminusaiban fejlesztette tovább. Ennek a potenciálnak a tartalmi és módszertani kibontására azonban csak az utóbbi évtizedekben került sor, s ennek az a fordulat is ösztönzést adott, amely a kapcsolathálózati elemzés hagyományos (nagy részben természetes szereplők viszonyára irányuló) egyelemű eszköztárhoz képest különböző típusú kapcsolódásokon (pl. események, intézmények, vélemények együttes előfordulásán) alapuló két(sőt több)elemű bipartit (tripartit stb.) technikák fokozatos tér-

³ Más technikákkal szembeni előnyeit és hátrányait részletesen elemezte van der Gaag (2005) és Verhaeghe–Li (2015).

hódításában öltött testet. Az ilyen eljárások révén a surveyfelvételek hagyományos eset/változó mátrixai is új értelmet, az esetek és a változók viszonyára kölcsönösen vonatkoztatott, egymást egyaránt inputként kezelő hálózatszerű értelmet nyernek (lásd e breigeri kutatási program alapján pl. Melamed et al. 2013). Ezekre a kísérletekre is építve dolgozott ki Lizardo (2018) egy kétszempontú (bipartit) reflektív modellt⁴ a zenei ízlések típusainak egy újszerű körvonalazására.⁵ Míg a hagyományos megközelítések „elsőrendű” centralitás mutatói az egyének és a műfajok olyan jellemzőire építenek, mint egyik oldalon az *omnivor/univor* jelleg (széleskörű/válogató fogyasztás), másik oldalon a populáris/*niche* (népszerű/réteg) műfaj megkülönböztetése, addig a normál survey adatmátrix lehetőségeinek – egyfajta bipartit network jellegű – kiaknázásával itt egy „másodrendű” kiterjesztésre került sor. Ez az elemzés az egyéneket már nem egyszerűen a sok/kevés fogyasztás kategóriáival jellemezte, hanem – az adatbázis másodlagos mutatói révén – a populáris és a *niche* jellegű műfajok relatív hangsúlyával is. Majd egy következő lépésben már a műfajokra visszakapcsolva, s további iterációkkal finomítva az került fókuszba, hogy melyeknek mennyire *omnivor* vagy *univor* jellegű a közönsége.

Hogyan transzponálható mindez a foglalkozási kapcsolatokra, a maguk szintén meglévő szimbolikus-pozicionális elemeivel? A reflektív metodológia eset/változó jellegű bipartit network elvének adaptálása mellett, az *omnivor* centralitás helyére ekkor az *omninx* típusú nexusgazdagság lép. A pozíciógenerátoros kutatás hagyományos változatai esetében egy foglalkozás egyegységnyi, adott esetben tíz foglalkozás tízegységnyi erőforrást jelent. A reflektív eljárás esetében a foglalkozások egy közvetetten megállapított, származtatott súlyt nyernek. Ekkor a közvetítő lépcsőfok annak megállapítása, hogy az egyes foglalkozások ismeretségi köre mennyire kapcsolatgazdag vagy kapcsolatszegény eseteket foglal magába. Majd az egyéni centralitás szintjét az elért foglalkozási kapcsolatok pusztán kiterjedése mellett már az is meghatározza, hogy az elért foglalkozásoknak milyen a kapcsolatgazdagság szempontjából vett „helyiértéke”, súlya. Az elért foglalkozások alacsonyabb számát valamelyest az egyes foglalkozások magasabb pozíciója ellensúlyozhatja.

Ellentétben a foglalkozási pozíciógenerátoros kutatások eredeti változataival, nem kell külső forrásokhoz, így a foglalkozások időben gyakran messze visszanyúló, s esetenként nem is hazai forrású rangsoraihoz, presztízsmutatóihoz folyamodni a komplex indexek egyes fajtáinak előállításához; ilyen jellemzők endogén módon közvetlenül a vizsgálati adatbázisból nyerhetők. A reflektív metodológia lehetőségeinek kihasználásával a kapcsolati extenzitás mellett a presztízorientáció csomópontjairól is képet kaphatunk.

Aszimmetrikus hálózati viszonylatok, patronázs, askriptív társadalmi kontextusok

A szociometria felől kiinduló kapcsolathálózati megközelítés hagyományos elemzési tárgyát természetes szereplők, egyének közti többé-kevésbé informális szimmetrikus viszonylatok képezték. Az elmúlt egy-két évtized egy másik jelentős hálózatelméleti irányváltása az aszimmetrikus kapcsolati szerkezetek, köztük a több formális köteléket is tartalmazó hierarchikus viszonylatok előtérbe kerülése, nem utolsósorban a hálózatelmélet történeti érdeklődésének megélénkülése és regionális perspektíváinak kibővülése nyomán. Fontos előzmény volt e vonulat kibontakozásához Pappi (1990[1981]) blokkmodellelemzése, amely (részben lesüllyedő) hagyományos és súlyában is erősödő, felívelő társadalmi szegmensek különböző típusú – mobilitási, házasodási,

4 Lizardo az alkalmazott reflektív metodológia közvetlen előzményeként Hidalgo és Hausmann (2009) közgazdasági kutatását jelöli meg.

5 Lee és szerzőtársai (2021) újabb munkája részben szintén erre a duális-reflektív metodológiára épül, a társadalmi tőke különböző válfajainak (Facebook kapcsolati és egyesületi adatok révén történő) feltérképezésével a jelen tárgyhoz némiképp közelebbi témakörben. A tanulmány a metodológia keletkezéstörténetének további fontos csomópontjaira világít rá Breiger és Mohr (2004) részéről az egyén-csoport dualitásnak a struktúra/kultúra viszonylatok felé tágitásával, Lee és Martin (2018) részéről a breigeri megközelítés eltérő elemzési szinteket, ezen belül a makrovonatkozásokat is implikáló kiterjesztési fókusszal. És nem utolsósorban egy magyar szociológus, Kovács Boldizsár 2010-es tanulmányával, amely a kulturális orientációk, ízlésszerkezetek sor/oszlop jellegű endogén, iteratív elemzésével már megelőlegezte a duális-reflektív elgondolás alapvető irányát.

egyesülési – kapcsolatainak erős vagy gyenge belső kommunikáción alapuló, felfelé tekintő vagy inkább függetlenedő, esetenként lefelé is nyitott mintáit vázolta korabeli nyugatnémet vizsgálatok nyomán.

Az ország szintre vonatkozó aggregált elemzések közvetlen hivatkozási bázisát azok a részben történeti elemzéseken alapuló makroszociológiai vizsgálódások képezik, amelyek a patrónus-kliens viszonylatok, a viszonyosság jellegű patronázs kapcsolathálózati hátterének megvilágítására vállalkoztak (mint pl. Flap 1989, Eisens-tadt et al 1984). Ebbe a vonulatba illeszkedik a társadalmi tőke egy speciális viszonyossági változatának, a guanxi kínai jelenségkörének network szempontú körvonalazása (így Bian 2019).

Egy szélesebb konceptuális kitekintés keretében Parsons (1966) bináris sémái is ebben a sorban említhetők; mindenképp az askriptív/teljesítmény dimenzió fog szerepet játszani a következő elemzések interpretációs háttereként. Az askriptív tényezők egyenlőtlenségekben játszott gyakorlati szerepére az univerzális értékek elvi prioritása mellett is hangsúlyosan utal Reskin (2003) és Ridgeway (2014). Részben ezekre a kulturális különbségekre vonatkozóan körvonalazta Luhmann (1995) a – széles értelemben felfogott – „Dél” egy olyan ideáltípus mintázatát, amely a funkcionális differenciálódás világának univerzális szabályrendszerével szemben sok tekintetben továbbra is a személyes kapcsolatok, informális viszonyosság normatív rendjére épül. A politológiai vizsgálódások hagyományos terepe és konceptuális készlete szempontjából kevésbé frekvenciált kontextusokra irányul Kitschelt egy további újabb kutatási súlypontja is a klientelizmus jelenségvilágának orientációs implikációival (Kitschelt–Kselman 2013).

A regionális specifikumok konkrétabb támpontjait nyújtják azok a tipológiai kezdeményezések, amelyek tágabb földrajzi entitások, egyes országokon túlnyúló területi egységek történeti-politikai szempontok szerinti kategorizálására épültek. Esping-Andersen (1990) ezek sorában a szociálpolitika állami intézményrendszerének hármas (liberális/konzervatív/szociáldemokrata) elágazását vázolta a fejlett kapitalizmus főként európai területeire vonatkozóan, amelyek többé-kevésbé nagyobb regionális (angolszász/kontinentális/északi) egységeknek is megfeleltethetők. Ezekre az elgondolásokra is építve bővítette a területi modellt Holtmann (2012) egy olyan, szélesebb regionális tipológia irányába, amely már a déli specifikumoknak és az Európán kívüli világnak is nagyobb hangsúlyt adott. A következő elemzésekben alkalmazott hatelemű regionális tipológia legközvetlenebb módon ez utóbbi változathoz csatlakozik.⁶

⁶ A történeti-politikai közelségre is építő deduktív területi tipizálással szemben lehetséges egy a közvetlen adatforrásra építő, klaszterjellegű induktív lehetőség is. A jelen elemzések és nem utolsósorban az eredmények értelmezése szempontjából az előbbi változat tűnt célravezetőbb megoldásnak.

KÖZVETLEN KUTATÁSI ELŐZMÉNYEK, MÓDSZEREK, ELEMZÉSI KERETEK

Előzmények

A kulturális-interakciós rétegződésről Angelusz Róberttel több évtizeden keresztül végzett vizsgálódásaink (lásd Angelusz–Tardos 1987, Tardos 1995⁷ a kezdeti alapvetésekről) egy olyan többdimenziós megközelítésből indultak ki, amely a tagolódás vertikális és horizontális metszeteinek, továbbá a kapcsolathálózati erőforrások kiemelt strukturális eleme mellett a tudásstílusok kulturális vonatkozásának is hangsúlyos szerepet juttatott. A miliómegközelítések más, befolyásos irányzataival szemben (lásd Berger 2008 áttekintését) ez a kutatási program fenntartotta a foglalkozás tényezőjének – a network- és a tudásstíluselem szempontjából is – kiemelt jelentőségét. A foglalkozási pozíciógenerátor kapcsolathálózati metodológiája és miliótagoltság irányú fejlesztése tovább erősítette ezt a konceptuális szálát (Angelusz–Tardos 2008, Tardos 2008, Kmetty et al 2018).

A Lin-Dumin-féle (1986) foglalkozási pozíciógenerátoros technika szűkebb kapcsolati körön túlmenő ismeretségek becslésére jött létre többnyire húsz-huszonöt foglalkozás bevonásával. Az egyes mutatóit tekintve, minél több ilyen kapcsolattal rendelkezik valaki, továbbá egy hierarchikus rangsor értelmében minél magasabb presztízsű kapcsolatokkal rendelkezik, és minél szélesebb a spektrum az elért legmagasabb és a legalacsonyabb presztízs szint között, annál nagyobbak az adott megközelítés szerinti kapcsolati erőforrások (Lin 2001). A Lin-féle változó apparátushoz képest kutatásaink a technika kiaknázása terén további irányokat vetettek fel.⁸ Egy alapvető fejlesztési irány az egyedi foglalkozásokon túli kapcsolati sűrűsödések, átfogóbb miliók, többváltozós modellek (faktor-, illetve klaszterelemzés) révén történő körvonalazása (példa erre Angelusz–Tardos 2008). Mindkét irányra épített, és a strukturális vonatkozásokat még hangsúlyosabban bővítette Kmetty és szerzőtársai (2018) a különböző miliók felé való nyitottság kiterjesztő és szűkítő, *omninx/uninx* tipológiájának bevezetésével.⁹ Jelen kutatás ezekre a korábbi tapasztalatokra is alapoz,¹⁰ azonban a kulturális orientációjú strukturális elemzéseknek már egy újabb kezdeményezésére támaszkodik.

7 A jelen emlékblokk szempontjából is érdemes felidézni, hogy a szóban forgó cikk közvetlen előzménye, a kapcsolathálózati megközelítés paradigmajellegéről tartott konferenciaelőadás azon a közzéadás, az akkori BKE-n rendezett jubileumi konferencián hangzott el, amely a képzés, ezen belül a társadalomtudományi képzés új irányairól szólt, s melynek szervezéséből Andorka Rudolf oroszlánrészt vállalt. A témát tekintve sem mellékes, hogy ha személy szerint nem is volt benne közvetlenül érdekelt, ő maga is érdeklődéssel tekintett az akkoriban felfutó network kérdéskör szélesebb kutatási potenciáljára.

8 Köztük olyan kiterjesztési irányokkal is, mint a foglalkozás helyett például a politikai nexusok, pártokhoz fűződő ismeretségi kapcsolatok pozíciógenerátoros vizsgálata (lásd Kmetty–Tardos 2022, szintén elsősorban módszertani fókusszal).

9 A jelen írásban kifejtett változó/egyénapalú új alkalmazás gondolatának egy csírája a szóban forgó tanulmányhoz kapcsolódik. Az egyik *Social Networks* bíráló vetette fel (szinte csak címszavakban) a pozíciógenerátoros technika egy ilyen fajta, kifejezettebben network jellegű – eljárás alkalmazásának lehetőségét. A survey adatmátrixok kezelésének megszokott változófókusz, s a szóban forgó elgondolás alapvetően másfajta jellege is magyarázhatja, hogy a felvetés akkor nem hagyott bennünk mélyebb nyomot – még ha hasonló irányú kezdeményezések az elmúlt évtizedből (így Breiger részéről) nem is voltak teljesen ismeretlenek. Csak a jelen tanulmányban kiemelt, nem sokkal később megjelent Lizardo (2018) tanulmány tudatosította a szóban forgó duális-reflektív megközelítés lényegét és az itt vizsgált témakörben is adódó tág felhasználási lehetőségeket.

10 Sőt, egy jóval messzebbre visszanyúló közvetlen előzményt is indokolt feleleveníteni, közvetlenül a foglalkozási networkpresztízs egy korai iteratív megközelítéséről még a Kulturális-interakciós rétegződéskutatás nyolcvanas évekbeli első hullámából (Angelusz–Tardos 2012 [1988]). Ebben az esetben még a névgenerátoros kapcsolathálózati megközelítés szerinti közeli kapcsolatok foglalkozási besorolásai szerepeltek az alapul szolgáló kételemű mátrix egyik oldalán, és a saját foglalkozás a másikon. A legközvetlenebb tartalmi-módszertani hasonlóságot annak figyelembevétele jelentette, hogy a számított mutatók mennyiségi (említésgyakorisági) változatával szemben a „minőségi networkpresztízs” oldalán az is szerepet kapott (a hálózati elemzés centralitás mutatói eigenvalue verziójához hasonló módon), hogy az említések kiinduló eredményei szerint mennyire frekvenciált foglalkozásokat képviselő válaszadóktól érkeztek a szóban forgó említések.

A Lin-féle megközelítés hagyományos alkalmazásai az elért foglalkozási pozíciók presztízsértékét többnyire külső, s a kialakításuk óta eltelt hosszabb időtartam miatt is sokszor kérdéses forrásokból (így a hetvenes évekbeli Treiman-féle nemzetközi foglalkozási presztízs skálaértékekből) tudták bevonni különböző indexek számára. Kmetty és szerzőtársai (2018) már kísérletet tettek egy belső alapú megoldásra, azonban az empirikus társadalomkutatásban Lizardo (2018) által meghonosított reflektív metodológia további lehetőségeket nyújtott ebbe az irányba a hálózati megközelítés kétoldalú eszköztárára építve. Jelen kutatás ezeket a kezdeményezéseket viszi tovább, a Lizardo-féle egyén/műfaj bipartit mozzanatot az egyén/foglalkozási kapcsolat irányába transzponálva a foglalkozási pozíciógenerátor eszköztár reflektív kiterjesztése során.

A szóban forgó kiterjesztés hozzáadott értéke valójában túlmegy az említett presztízsérték saját forrásokból történő endogén realizálásán; fontos tartalmi hozzájárulást is nyújthat a foglalkozási miliók dinamikájának presztízs-komponense, a hasonlósági elv érvényesülésével szemben az ismeretségi szálak, nexusok felfelé irányuló tendenciájának vizsgálatában. Bár az ismeretségek alakulásában meghatározóak a találkozásoknak véletlenszerűen esélyt adó térbeli környezeti adottságok és sok tekintetben a szociokulturális közelség, a homofília mechanizmusok részben érzelmi alapú spontán szerepe, azonban a társadalmi tőke kifejezetten tőke jellegű vonásaira is utalva, nem csekély a kapcsolati erőforrások instrumentális motívumainak jelentősége sem (Angelusz 2010).¹¹

Módszertani kiindulópontok: a reflektív milió-eligondolás alapelemei és adatforrásai

Vizsgálódásunk alapvető adatbázisa az ISSP 2017-es *Social networks, social support* modulja (kisebbségi módosításokkal a harmadik változat az 1986-os és 2001-es hullámokat követően), amelynek mintája harmadik, főleg európai, de számos tengerentúli országot is magában foglal. Ha a szokásosnál rövidebb foglalkozási együttes alapján is, ilyen széles komparatív alapon első alkalommal került sor a foglalkozási pozíciógenerátoron alapuló megközelítés alkalmazására. Az adott esetben rövid, tíz tétel (Lin–Dumin 1986) pozíciógenerátoros modul országonként tíz-tíz különböző státusú, jellegű foglalkozási csoporttal kapcsolatos ismeretségből indult ki (az igazgatótól, ügyvédől a fodrászig, takarítóig). Az alkalmazott eljárás lényegében a kialakított presztízsorientált reflektív nexusdiverzitás-mutató az adatmátrix sorainak és oszlopainak együttes figyelembevételével nem csak azt mérte, hogy ki hányféle ismeretséggel rendelkezik, hanem azt is, hogy ezek az ismeretségek olyan foglalkozásokhoz kapcsolódnak-e, amelyek relatíve túl- vagy alulreprezentáltak az ismeretségi kapcsolatok alapján, s ezt a relatív súlyt (az egyes foglalkozások „helyiértékét”) iterálta tovább az index kialakítása során.

Az alkalmazás révén részben az ismeretségi szálakból tevődő (nexusdiverzitás jellegű) kapcsolati erőforrások egyéni értékei helyeződnek a presztízsstényező (az egyes foglalkozások társulási „népszerűségét”) is figyelembe vevő új alapokra, hanem maguknak a foglalkozásoknak, illetve az azokat magukba foglaló tágabb milióknak az erőforrásértéke is, a pozíciógenerátoros foglalkozási tételek és a megkérdezettek együttes kapcsolati erőforrásainak kölcsönös egymásra vonatkoztatása, reflektív iterálása nyomán. S nem utolsósorban a hasonlósági és a presztízsrel viszonylagos érvényesüléséről is képet kaphatunk az elsőhöz közelebb álló egyszerű (az egyes foglalkozásokat azonos súllyal figyelembe vevő) nexusdiverzitás-mutató és annak reflektív változata, az ilyen összevetésen alapuló index kialakítása nyomán. Az egyéni szinten túl a komparatív vizsgálódás ország-szintű aggregált elemzése szempontjából is fontos kiterjesztésről van szó.

¹¹ A szóban forgó tanulmány anekdotikus felvezetése mindezt egy irodalmi részlettel példázta a múlt század első évtizedeinek hazai talajáról. Egy ilyen tekintetben előrelátó szülő – mintegy „atyai örökségként” évről évre más gimnáziumba íratta csemetéjét az ország más-más táján, de minden esetben nagylétszámú osztályba, hogy megsokszorozza a majdan hasznos kapcsolatainak (protekciónak) esélyét. De nem is kellett ilyen tapasztalatokért a távoli múltba visszamenni; a tanulmány szerzője a kilencvenes évek táján maga mesélte a sztorit, amikor egy rég nem látott egykori iskolatársa azzal a kérdéssel lepte meg – szinte közvetlenül a telefonos jelentkezés után nem sokat teketóriázva: „*Ne haragudj, mondd, te kiket ismeresz?*”

Az újszerű alkalmazáshoz kapcsolódó exploratív elemzések első szinten az eljárás és a kialakított mutatók plauzibilitását, a belső szerkezeti és külső összefüggések szempontjából vett *validitás tesztelését* szolgálják. Az új típusú presztízszorientált nexusváltozók kiemelt próbája az a magyarázóképeség, amelyet az életesélyek és személyes jóllét egyenlőtlenségét tekintve az általánosan alkalmazott társadalmi-demográfiai tényezőkhöz, s nem utolsósorban a foglalkozási nexus erőforrások pusztán extenzív változataihoz képest fel tud mutatni. A komparatív elemzések regionális eredményei kapcsán is elsődleges szempont, hogy az eredmények mennyire interpretálhatók különböző területi-történeti adottságairól való tudásunk és a hasonló tárgyú kapcsolathálózati, illetve rétegződési kutatások fényében.

A komparatív adatbázist egy speciális hazai modulnak az adott foglalkozási tételsorozatra vonatkozó további, a társas közelségre és észlelt presztízspozíciójára vonatkozó eredményei is kiegészítik, amely további elemekkel egészíti ki a foglalkozási miliók új elemzési eszköztára tartalmi érvényességének ellenőrzését.

Az elemzés súlyponti kérdései

Bár a kapcsolati erőforrások és a foglalkozási milióorientáció fontos tartalmi kérdései is napirendre kerülnek, a vizsgálódás exploratív jellege nem teszi lehetővé specifikus hipotézisek megfogalmazását. Megfogalmazhatók viszont olyan súlyponti kérdések, amelyekre vonatkozóan az elemzési eredmények az eljárás plauzibilitására, egészében tartalmi érvényére is jelzésértékűek.

- A foglalkozásalapú társas erőforrások inkluzív és inkább csak felfelé nyitott változatai között különbséget tévő új apparátus révén milyen eltérések figyelhetők meg ezeknek az alternatív változatoknak az outputjait, anyagi és szimbolikus eredményeit tekintve?
- Ha a foglalkozási pozíciógenerátor technikájának elsődleges terepét az aktuális foglalkozási szálakkal leginkább rendelkező aktív foglalkoztatott szegmensek képezik, alkalmazható-e ez az eljárás a népesség növekvő hányadát képező inaktív populációkra, netán azokra a társadalmi csoportokra vonatkozóan is, amelyek (képzettségi vagy egyéb okokból) egyáltalán nem rendelkeznek foglalkozással?
- Milyen kontextuális jellegzetességekre, szociokulturális vonásokra hívja fel a figyelmet a komparatív elemzés a foglalkozási miliók belső szerveződését és a hozzájuk kapcsolódó erőforrások eltérő változatait tekintve? Az eltérő (inkább inkluzív vagy presztízszorientált) változatok hangsúlya mennyire kapcsolódik tágabb regionális jellegzetességekhez? Megjelenik-e az askriptív csoportjellemzők szerepe, a viszonyossági normák, a patronázsattitűdök jellege az országszintű, illetve regionális összefüggésekben?
- Végül, de nem utolsósorban, milyen vonások jellemzik a magyar népeiséget a fenti szempontokból (az ISSP 2017 egy speciális hazai modulját, ezen belül a társadalmi közelség és presztízsrangsor kérdéssorozatait is bevonva)?

Adatok, változók, validitásvizsgálatok

A szóban forgó alkalmazási kísérletre az ISSP 2017-es kapcsolathálózati erőforrás modulja adott lehetőséget, amely a korábbi hullámok után első ízben vonta be a Lin–Dumin-féle foglalkozási pozíciógenerátort a felvétel eszköztárába. Az adatbázis kivételes értékét a technika alkalmazásának minden eddigig jelentősen meghaladó, 30 országot magában foglaló köre, s az ISSP vizsgálat egyéb kérdésköreinek számos komparatív lehetősége adja.

Igaz, a felvétel korlátjai sem jelentéktelenek.¹² Míg a korábbi, köztük hasonló jellegű hazai pozíciógenerátoros felvételek, ha nem is változatlan foglalkozási lista mellett, többnyire húsz-huszonöt tételre épültek, a 2017-es ISSP változat rövid verziója mindössze tíz foglalkozás ismeretségén alapult. Joye és szerzőtársai (2019) részletesen foglalkoztak azokkal a módszertani előkészületekkel, amelyekre e rövid lista kiválasztása épült; ennek során külön hangsúllyal estek latba a komparatív elemzés invarianciaszemponthoz különböző indexek országközi koherenciája céljából. A lista rövideje és az invariancia hangsúlya ugyanakkor nem tette lehetővé az egyedibb, kontextusonként is változó szerepű foglalkozások, például a nyilvánosságban intenzíven jelen lévő értelmiségi szerepkörök reprezentálását (a médiától a művészeti vagy a tudományos szféráig), amelyek a korábbi kutatások tapasztalatai szerint a menedzseri-szervezeti mezőnytől elkülönülő önálló foglalkozási miliót képviselnek, és az *omninet* jellegű társulási mintákhoz képest inkább *uninet* kapcsolódási válfajok fontos pillérei. E hátulütő másik oldalán a hierarchikus tengely szerinti differenciálódás nemzetközileg jól egybevezethető lehetősége jelenik meg. A különböző típusú miliók korábbi árnyaltabb elemzésével szemben ez a hierarchikus vonatkozás és a presztízs-jellegű felfelé orientálódás jelenségek az, amelyet a következő elemzések előtérbe fognak helyezni.

A Függelék 1. melléklete tartalmazza a 2017-es ISSP pozíciógenerátoros kérdéssorozatának magyar változatát.¹³ A modul a tíz konkrét foglalkozásra vonatkozó ismeretségi kérdés mellett egy olyan kiegészítő kérdést is tartalmazott, amely az erős (családtag, rokon és közeli barát) és gyenge (egyéb ismerős), illetve egy másik szempontból a rokonsági és nem-rokonsági kontaktusok közti megkülönböztetést is lehetővé teszi. Bár ezeknek a különbségeknek az itt vizsgált kérdések szempontjából is kitüntetett szerepük van, a mostani vizsgálódás, illetve e tanulmány keretei között az idevágó elemzésekre egyelőre nem került sor. A jelen elemzés a feltárt foglalkozási ismeretségeket egészében véve a szűkebb hálózati tereumon, közvetlen magot képező szálon túlmenő ismeretségi kör részeként értelmezi.¹⁴

Az elemzés központi változóegyüttese a foglalkozási pozíciógenerátor nyers (alap-) és reflektív (súlyozott) feldolgozásából származó három indikátor. 1. A *nexusdiverzitás* (az egyszerűség kedvéért a további elemzések során több esetben csak ND) változója a klasszikus pozíciógenerátor mutatók (Lin 2001) közt kulcsszerepet játszó kapcsolati extenzitást jeleníti meg az elért foglalkozások számának összegzésével. 2. A *reflektív presztízs-extenzitás* (RPE) változója a Lizardo-féle eljárás adaptálása révén nyert súlyozott extenzitásváltozat – ahol az egyén/foglalkozás bipartit adatmátrix révén az egyes foglalkozások annak megfelelően kapnak 1-nél nagyobb vagy kisebb súlyokat, hogy az adatokból kirajzolódó ismeretségi körük mennyire gazdag vagy szegény foglalkozási kapcsolatokban; az első lépcsőben még az elsőként említett nexusdiverzitás mutatót alapul véve. Majd egy következő menetben már ezeket a módosult súlyokat figyelembe véve folyt tovább az összegzés az egyéni erőforrásokat, majd tovább már az utóbbiakra építő foglalkozási súlyokat tekintve. Az eljárás menetét egy fiktív példán a Függelék F1. ábrája illusztrálja. Míg a Lizardo-féle kutatásban nagyobb számú ismétlésre volt szükség a reflektív értékek beállításához, a jelen alkalmazás esetében már a második iteráció stabil értékeket eredmé-

12 Több korábbi pozíciógenerátoros felvételhez képest a kérdéssorozat lekérdezésének módjában sem jelentéktelen az eltérés.

Míg a korábbi esetekben, első menetben azoknak a foglalkozásoknak egy listáról történt kiválasztására került sor, amelyek esetében a válaszadó valamilyen ismeretségről beszámolt, addig az ISSP felvétel egy megadott tételsorrend szerint egyesével kérdezte végig az alapkérdést és ismeretség esetén a további kiegészítő kérdéseket. Bár ez a megoldás bizonyos kérdéskontextus- és sorrendhatásoknak nagyobb teret adhatott, a kapcsolati erőforrások szerkezetén alapvetően minden bizonnyal nem módosított.

13 Az ISSP 2017 magyar változata a TÁRKI égisze alatt Sik Endre vezetésével valósult meg. A kérdőív magyar verziójának, ezen belül a komparatív alapmodult kiegészítő speciális hazai kérdéssorozat kidolgozásában Albert Fruzsina, Dávid Bea, Kmetty Zoltán, Koltai Júlia és Szeitl Blanka mellett magam is közreműködtem.

14 Ahogy a vonatkozó kérdésszövegből kiténik, az „ismeretség” lehatárolásában a „legalább névről” ismerés kritériuma játszott szerepet.

nyezett. Fontos megjegyezni, hogy a szóban forgó eljárás az ISSP összehasonlító adatbázison országonként külön-külön (tehát az illető saját eloszlások alapján) folyt le.¹⁵ 3. A *reflektív presztízsdifferenciál* (RPD) változója a két előbbi mutató (RPE-ND) különbségeként¹⁶ a felfelé irányuló presztízszorientáció egyfajta nettó mutatója, a reflexív (RPE) mutatót is érintő nyers (ND) extenzitás befolyásától megszűrt presztízszprofil megjelenítéseként.

A presztízszorientáció mutatóinak *tartalmi validitás* vizsgálatában fontos szerep jut azoknak a pozíciógenerátor itemsorozat foglalkozási összetételére épülő *további kérdésegyséteknek*, amelyek a 2017-es ISSP speciális moduljának felhasználásával a *hazai népességről* állnak rendelkezésre. Ezek egyike a „*társadalmi helyzetét, gondolkodásmódját, életvitelét tekintve magához közel/távol állónak*” hívószöveg révén csoportosította az egyes foglalkozásokat az észlelt közelség alapján, ezzel a *társas homofília*, s részben a miliőpresztízsz jellegéről is képet nyújtva.¹⁷ A kiegészítő kérdéspár másik eleme egy hagyományos típusú *presztízsrangsor* körvonalazását tette lehetővé az illető tíz foglalkozásról, a „*megbecsültség, presztízsz*” hívószavak révén. E kérdés érvényének külső ellenőrzéséhez jelentősen hozzájárult, hogy a felvételt nem sokkal megelőzően zajlott le a KSH 2015-es Mikrocenzus vizsgálata, amelynek egyik részmodulja – noha az egyes tételeket tekintve csak részben egybeeső, de a bevont 170 foglalkozás alapján nagyrészt egybevetethető módon – a presztízsrangsorra vonatkozóan aktuális összehasonlító támpontot nyújtott.

Az egyéni szintű reflektív változókra az *ország szintű* változók további együttese épül. Ezek sorában részben olyan *miliőpresztízsz hatásmutatók* szerepelnek, mint a két reflexív presztízszindex (RPE és RDE) szociokulturális tényezők együttesétől megszűrt *nettó befolyása a személyes siker komplex mutatójára* (országokénti OLS lineáris, továbbá PLUM ordinális regresszioelemzések béta, illetve becslési együtthatóira építve). A reflektív jellemzők további ország szintű mutatója, a „*miliók közti távolság*” indexe az egyes foglalkozásokra vonatkozó reflektív értékek közti *szóródáson* alapul. És ezeknek a különböző típusú reflektív mutatóknak faktoriális együttese egy további *kombinált indexnek* is az alapja az ország szintű elemzések változói között.

Az ISSP felvétel kiterjedt témaszerkezetének köszönhetően a függő változók és az ország szinten értelmezhető kontextuális változók széles együttesének felhasználására nyílik lehetőség. A foglalkozási presztízszorientáció befolyását tekintve a következő elemzésekben a *személyes siker tényező együttese* jelenik meg kulcsszerepben a függő változók között. Ennek részletei: 1. az étellel való elégedettség és a személyes célmegvalósítás országokénti „*szubjektív jóllét*” faktorkombinációja, 2. az „*észlelt társadalmi státusz*” részben Cantril-létra pozíción, részben a család anyagi helyzete ötfokú skálán való besorolásán alapuló ugyancsak országokénti faktoriális indexe. 3. A személyes erőforrások objektívebb válfajai felé közeledve a „*társasság*” mozzanatának a szabadidős, sport- és kulturális csoportokban való részvételen, barátokkal és ismerősökkel való összejöveteleken és a mindennapi kontaktusok előfordulásán alapuló faktor alapú kombinált mutatója, végül 4. *személyes kereset* (ország alapon viszonyított) szintje. E négy részmozzanat faktoriális kombinációja pedig az elemzések első vonalában felhasznált függő változóként a „*személyes siker*” komplex indexét eredményezte.

¹⁵ A nexusdiverzitás alapmutatójának eloszlása egy mintabeli szűrést is indokolt a reflektív mutatók kiszámításakor. Mind a 0, mind a maximális 10 érték mellett felmerül a válaszadói torzítás, a kapcsolathány vagy éppen a kapcsolati bőség mechanikus kinyílvánítása. Az előbbi típusú válaszsorozat ugyan viszonylag ritkán, az utóbbi viszont nagyobb számban fordult elő. Bár nem zárható ki, hogy részben ezek a válaszok is valós pozíciót tükröztek, a skálaeloszlás, a több ország, köztük a magyar populáció esetében is kiugró 10-es érték a két végpont, a minimális és maximális (0 és 10) értékű válaszadói esetek kiszűrését indokolta a reflektív mutatók kiszámítása és a rájuk épülő elemzések során. (Ezzel a hazai minta esetében a mintegy ezerfős esetszám kb. 850 főre, míg a teljes ISSP mintát tekintve mintegy 44 ezerről kb. 38 ezer főre csökkent.)

¹⁶ E kivonás során az RPE mutatónak egy, az ND mutató a (0 és 10 értékektől megszűrt) 1–9 skáláját közelítő kilencosztatú kategorizálására került sor.

¹⁷ A validitás tartalmi vonatkozásához módszertani oldalról járult hozzá, hogy – szemben a foglalkozási pozíciógenerátor modul ISSP-beli tételenkénti lekérdezésével – a szóban forgó kérdésegysétek listás kiválasztási lehetőséget nyújtott.

Elemzési keretek

A foglalkozási miliók újfajta reflektív megközelítése nyomán a vizsgálódás jelenlegi, tartalmi és szerkezeti validitásra irányuló (egy-egy outputtényező magyarozatát és szociodemográfiai háttértényezővel való összefüggést magában foglaló) exploratív fókusz aránylag egyszerű elemzési eszközök bevonását indokolja. Ezek sorában az átlagok és a korrelációs elemzések is szerepet játszanak a különböző mutatók és regionális jellegzetességeik bemutatásakor. Az összesen harminc országra kiterjedő országadatbázis az aggregált elemzések esetében csak egyszerűbb kétváltozós összefüggésvizsgálatokra adott lehetőséget.

Az egyéni szintű vizsgálatok során az alap szociodemográfiai tényezők¹⁸ hatását kontrolláló ordinális PLUM regresszió, illetve (különböző mérési szintű változókat is kezelő) *Optimal Scaling CATREG* regresszióanalízis, továbbá a foglalkozási miliók szerkezeti vizsgálatokhoz használt (*Ward*) hierarchikus klasztereljárások alkalmazására került sor.

Az *ország szintű változók* további mutatóinak kialakításakor is mód nyílt a fenti egyéni szintű többváltozós elemzések bizonyos adalékainak felhasználására. A már előzőleg említett presztízorientációs indexek *ország szintű* verziói mellett az a mozzanat is szerepet kapott ennek során, hogy az askriptív tényezők (nem, életkor, lakóhely, nemzeti-etnikai háttér) együttese országonként külön-külön tekintve mekkora magyarázatot eredményez a „személyes siker” komplex indexét illetően.¹⁹ Az *askriptív tényezők befolyásának* indexe mellett egy további kulturális-kontextuális változó bevonására is sor került az ISSP modul szélesebb kérdésgyűjtésének felhasználásával. A viszonyossági láncolatra utaló *patronázsjelleg* ország szintű mutatója részben a társas kapcsolatok instrumentális hangsúlyának („hasznát majd lehessen venni”), részben a szívességek közvetlen viszonzása kötelezettségének kérdéspárjára épült (a szóban forgó gyakorlatok országonkénti előfordulása alapján, szintén faktorkombináció révén).

Érinteni kell az egyéni szintű elemzéseknek az országos populációkon túlmenő, részben a teljes ISSP kumulált mintájára, részben a nagyobb földrajzi-politikai szegmensekre épülő gyakorlatát. A konceptuális keretek kapcsán már szó esett a regionális szegmentáció kereteiről, itt elegendő néhány további részlet. Holtmann (2012), majd az ezzel sok tekintetben egybeeső Kmetty és Tardos (2017) komparatív keretében összesen hat, ezen belül négy európai régió megkülönböztetésére került sor: északi (skandináv), nyugat-, dél- (mediterrán), kelet-európai, továbbá a nem-európai területek közül az OECD-tag és a feltörekvő országgyűjtések alapján.²⁰ Az utóbbiak az európai területi egységekhez képest kétségkívül heterogénebb, de az eredmények alapján így is jellegzetes specifikumokkal rendelkező országhalmazok. Néhány globálisabb elemzés esetében azonban a még átfogóbb központi/nem-központi megkülönböztetésre kerül sor (általános fejlettségi mutatók alapján az északi, nyugat-európai és nem-európai OECD területeket az előbbi, a másik három nagy régiót az utóbbi közt számításba véve).

18 Rutinként a nem, az életkor, a lakóhely, a nemzeti-etnikai származás, a keresői aktivitás, az iskolai végzettség és a (3 kategóriás) foglalkozás tényezőit kontrollváltozóként felhasználva.

19 E tényezőcsoport elemei közt az életkort egy országonként meghatározott ötösztatú skála, a települést egy ötkategóriás változó, az iskolai végzettséget az elvégzett iskolai évek száma és a végzettségi fokozat országonkénti faktorkombinációja és ennek alapján képzett ötösztatú skála, a foglalkozást az ISCO08 alapján képzett háromkategóriás (menedzser-értelmiségi, rutin szellemi-szolgáltatási, fizikai) változó képviseli.

20 A konkrét részleteket az egyszerűség kedvéért az ISSP anyagban is alkalmazott országjelölésekkel kifejezve: északi (DK, FI, IS, SE), nyugat-európai (AT, CH, DE, FR, GB), mediterrán (CR, ES, IL, SI), kelet-európai (CZ, HU, LT, RU, SK), nem-európai OECD-tag (AU, JP, NZ, MX, US) feltörekvő (CN, PH, SR, TH, TW, SR, ZA).

EREDMÉNYEK

A foglalkozásimilió-erőforrások reflektív mutatói. Az alapadatok néhány komparatív vonása.

A miliópresztízs reflektív transzformációja már alaperedményeiben is olyan vonásokat jelenít meg, amelyekre a struktúrafeltáró elemzések komplexebb sorozata épülhet. Az 1a. táblázat fő panelje az ISSP pozíciógenerátor tíz foglalkozásának reflektív értékeit tartalmazza, ahol az 1 alatti és 1 fölötti adatok a foglalkozási miliók több és kevesebb erőforrást koncentrááló mezőnyeit is jelzik. A táblázat komparatív adalékot is tartalmaz a hazai eredmények mellett a teljes ISSP mintára és a hat regionális egységre vonatkozó értékekkel. A tíz foglalkozási súly mellett két eloszlási mutató is megjelenik: 1. a tíz súlyérték közti szóródás (SD) 2. a teljes ISSP-minta mellett valamennyi regionális egységben a súlyértéket tekintve kiemelkedő három, nagyrészt menedzsment-csúcspozíciókkal – vállalatigazgató, hr-es (személyzetis) és ügyvéd – kapcsolatos foglalkozási nexus összesített reflektív súlyértékének a teljes együttesen belüli részaránya. Minél magasabbak ezek a mutatók, a miliók közt annál nagyobb távolságra, erőteljesebb polarizációra utalnak.

Míg a fenti mutatókat közvetlenül az egyéni szintű elemzések eredményezték, az 1a. alaptáblázatot követő 1b. kiegészítő tábla eredményei már ország-, illetve regionális szintű adatokra épülnek. Ezek részben a reflektív súlyértékek ISSP szintű koherenciáját jelzik a regionális jellemzőkkel való összefüggések, részben a hazai értékegyüttes koherenciáját az ISSP teljes mintája és az egyes régiók vonatkozó adatsorai alapján.

1a. táblázat. A tíz PG-foglalkozás reflexív súlyértéke és polarizációs mutatói

	ISSP, összes	Északi	Ny.-Európa	Mediter-rán	K-Európa	Nem-eur OECD	Nem-eur felzárk.	Magy.o.
sofőr_refl2	0,965	0,994	0,983	0,992	0,937	0,978	0,929	0,927
igazgató_refl2	1,048	0,990	1,034	1,050	1,060	1,042	1,086	1,077
takarító_refl2	0,984	1,017	0,981	0,963	0,970	1,007	0,970	0,912
fodrász_refl2	0,937	0,983	0,952	0,933	0,940	0,945	0,895	0,887
hr-es_refl2	1,067	1,017	1,058	1,080	1,069	1,053	1,105	1,054
ügyvéd_refl2	1,042	1,007	1,025	1,002	1,055	1,027	1,099	1,058
autószerelő_refl2	0,966	0,998	0,969	0,965	0,952	0,962	0,954	0,945
ápoló_refl2	0,946	0,932	0,954	0,958	0,947	0,924	0,954	0,936
rendőrtiszt_refl2	1,019	1,045	1,031	1,019	1,026	1,026	0,988	1,069
középiskolai tanár_refl2	0,946	0,961	0,956	0,966	0,967	0,957	0,903	1,021
SD (10 tétel)	,058	,039	,043	,049	,058	,050	,089	,074
top_részese-dés (igazg_hr_ügyvéd)	,318	,304	,313	,315	,321	,314	,332	,323

1b. táblázat.

Az ISSP teljes és regionális reflektívpresztízs-súlyértékeinek a magyar értékekkel való összefüggése

	ISSP, összes	Északi	Nyugat-Európa	Mediterr.	Kelet-Európa	Nem-eur OECD	Nem-eur felzárk.	Magyarország
Pearson korreláció az ISSP értékekkel	1	,605	,980**	,913**	,964**	,954**	,956**	,797**
Pearson korreláció a magyar értékekkel	,797**	,360	,799**	,793**	,888**	,734*	,733*	1

**0,01 *0,05 szinten szignifikáns

Ahogy az alaptáblázatból is kiderül, az egyes foglalkozások reflektív súlyértékeinek mintázata az ISSP népesség egészét tekintve több-kevesebb hasonlóságot mutat, a már említett topfoglalkozások csaknem kivétel nélküli 1 fölötti és a többi foglalkozás nagyrészt 1 alatti adataival. Ezt a viszonylagos egységet a kiegészítő 1b. táblázat felső sorai, a két kivétellel végig 0,9 fölötti korrelációk is megerősítik (jegyezzük meg, a magas értékekhez persze hozzájárul, hogy az ISSP teljes minta tartalmazza az egyes részpopulációk adatait). A két kivétel közül pregnánsabb a szignifikáns összefüggés hiánya az észak-európai mintázattal, amelynek esetében a leginkább viszonylagos a különböző foglalkozási miliók presztízs-súly szerinti elkülönülése. Bár a magyar eset rajzolatával is gyengébb az összefüggés, mint a további régiókkal, azért még a szignifikáns kapcsolatok mezőnyébe tartozik. Ha jobban szemügyre vesszük az alaptáblázat magyar részleteit, a fő eltérés a teljes minta és a különböző régiók adatsorozataihoz képest a hagyományos értelemben egyértelműen a szellemi foglalkozások (a menedzsment jellegű topfoglalkozások mellett a rendőrtiszt és a középiskolai tanár) teljes elkülönülésében jelenik meg a hagyományos fizikai és a fizikai-szellemi határmezsgyén megjelenő szolgáltatási foglalkozásoktól. Érdeemes hozzáfűzni, hogy részletesebb adatok alapján az ISSP-felvételben szereplő további 29 ország közül nem volt olyan, ahol az öt-öt foglalkozás ilyen fajta elkülönülése ehhez hasonló módon jelent volna meg.

A magyar mintázat hasonlóságairól és eltéréseiről további részleteket nyújt az 1b. táblázat vonatkozó korrelációs sora és az 1a. táblázat polarizációs mutatói. Nem meglepő módon a legerősebb a kelet-európai mintázattal való összefüggés, de aránylag szoros a kapcsolat a nyugat- és dél-európai adatsorokkal is. A fentiek után nem meglepetés a skandináv régióhoz képesti eltérés sem, bár ez még pregnánsabb, mint a teljes ISSP minta esetében. (Itt is érdemes hozzáfűzni részletesebb adatok alapján, hogy a nyugat-európai és a nem-európai OECD-országok szóban forgó mintázata viszont szignifikánsan függ össze az észak-európai adatsorral is.) Ami a polarizációs vonatkozásokat illeti, a magyar mutatók mindkét esetben magasabbak, mint az ISSP minta egészében, illetve egy kivétellel a különböző régiókat tekintve. A szóban forgó kivétel a nem-európai feltörekvő országokkal kapcsolatos, s ez a jellegzetesség még további részletekkel fog kiegészülni az országszintű elemzések askriptív és viszonyossági hátterével.

Milió-erőforrások és személyes siker, a reflektív változók diszkriminatív képessége

Az elemzések következő sora már a foglalkozási nexusdiverzitás és a miliópresztízs-orientáció szerepére irányul a személyes siker anyagi és szimbolikus tényezőit illetően. Itt részben az kerül előtérbe, hogy a foglalkozási pozíciógenerátorra épülő miliótényező-együttes milyen szintű magyarázatra képes a szóban forgó komplex indexet tekintve, részben az, hogy ezen belül milyen az inkább inkluzív nexusdiverzitás és milyen a felfelé orientálódást tükröző két változó, a reflektívpresztízs-extenditás (RPE) és a nettó jellegű reflektívpresztízs-differenciál (RPD) befolyása. A 2. táblázatban szintén az általános áttekintést szolgálja, hogy a hazai adatokat részben az

ISSP teljes mintájával, részben a regionális szempontból legközelebb álló kelet-közép-európai adatokkal veti egybe. A többváltozós regressziós modellek a háromelemű milióváltozó-együttes mellett kontrollként a jelen vizsgálat általánosan használt társadalmi-demográfiai tényezőegyüttesét (négy askriptív és három inkább teljesítményjellegű változót) vonták be. A táblázat a milió-változócsoport eredményeit emeli ki.

2. táblázat. Foglalkozási nexusdiverzitás és miliópresztízs-változók a személyes siker indexének magyarázatában* (ISSP 2017 alapminta, kelet-európai és magyar populáció; IBM/SPSS 25 PLUM Ordinális regresszió)

	Modell 1 szociodemográfiai alapváltozók*	Modell 2 milióváltozók			Modell 3 teljes (szociodemográfiai, plusz milióváltozók, az utóbbi értékek feltüntetésével)				
	Nagelkerke p. R2		Wald	sig	Nagelkerke p. R2		Wald	sig	Nagelkerke p. R2
ISSP, összes n=31249	,199	ND (nexusdiverz)	,649	,421	,068	ND (nexusdiverz)	,096	,756	,225
		RPE (refl_pr_ext)	247,78	,000		RPE (refl_pr_ext)	102,934	,000	
		RPD (refl_pr_diff)	51,27	,000		RPD (refl_pr_diff)	4,350	,037	
Kelet-Európa n=5045	,343	ND (nexusdiverz)	2,42	,120	,118	ND (nexusdiverz)	2,577	,108	,376
		RPE (refl_pr_ext)	49,78	,000		RPE (refl_pr_ext)	27,323	,000	
		RPD (refl_pr_diff)	75,16	,000		RPD (refl_pr_diff)	16,755	,000	
Magyar. n=785	,322	ND (nexusdiverz)	2,37	,124	,135	ND (nexusdiverz)	5,732	,017	,392
		RPE (refl_pr_ext)	,01	,911		RPE (refl_pr_ext)	,891	,345	
		RPD (refl_pr_diff)	30,28	,000		RPD (refl_pr_diff)	13,818	,000	

* A nem, életkor, település, nemzeti-etnikai származás, keresői aktivitás, iskolai végzettség, foglalkozás.

Elsőként az összes magyarázatra (pseudo R2) vonatkozó oszlopokat vehetjük szemügyre. Világos, hogy a személyes siker meghatározásában az alapvető szociokulturális tényezők és – mint részletesebb adatok jelzik – ezen belül főleg az iskolai végzettség, továbbá a foglalkozás játszanak elsődleges szerepet, azonban jelentős a milió-tényezőcsoport szerepe is. Ez nem csak a vonatkozó tényezőkre épülő modell önálló hatásaként figyelhető meg, hanem a mindkét tényezőcsoportot tartalmazó teljes modell esetében is: a miliótényezők a teljes és a részpopulációk esetében 3-tól 7 százalékpontig terjedő mértékben növelik az összes magyarázatot. További részletek jelzik: az, hogy valaki milyen foglalkozási milióhoz kapcsolódik, az askriptív – nem, életkor, lakóhelyi stb. – adottságok együtteséhez mérhetően befolyásolja a személyes sikert. Az adatokból az is világosan kitűnik, hogy a kelet-közép-európai és ezen belül nem utolsósorban a magyar népesség esetében nem csak az alapvető háttérjellemzők hatnak erősebben a személyes sikerre s az ilyen alapú szociokulturális egyenlőtlenség kialakulására, hanem a foglalkozásimilió-tényezőcsoport is. S ezen belül a magyar populáció esetében még számottevőbbek az utóbbi értékek.

Ami az egyes foglalkozásimilió-változók viszonylagos szerepét illeti, az ISSP teljes mintájában meghatározóbb a reflektív mozzanatok, a presztízorientációs, különösen az extenzitás (RPE) változó szerepe, mint a nexusdiverzitásé. A kelet-európai régió esetében hasonló a helyzet, azzal az eltéréssel, hogy a tisztított presztíz-sprofil (RPD) index szerepe is már az előbbiéhez hasonló. A magyar népesség esetében pedig ez utóbbi, felfelé orientálódást leginkább kifejező mozzanat válik leginkább meghatározóvá a személyes siker magyarázatában.²¹

A Függelék F2. táblája fontos részletekkel egészíti ki a fentieket a teljes ISSP-mintát tekintve a válaszadók különböző foglalkozási-aktivitási jellemzőire vonatkozóan. Kitűnik belőle, hogy a foglalkozásimilió-tényezők szerepe egyes foglalkozási csoportokon belül vizsgálódva nem tűnik el, továbbra is szignifikáns összefüggésekkel jelenik meg. Figyelmet érdemel, hogy akár a tényezőcsoport magyarázó ereje, akár a felfelé orientálódás nettó (RPD) változójának szerepe a főleg fizikai tevékenységeket tartalmazó alsó foglalkozási szinten erőteljesebb, mint a felsőbb szinteken. Nem kevésbé jelentős tapasztalat, hogy a foglalkozási milió tényezőinek magyarázó szerepe nem merül ki az aktív szegmensekben, hanem az inaktív népességben közel hasonló befolyással jelenik meg.²² Sőt annak a teljes ISSP-mintán belül nem csekély nagyságú csoport esetében is, akik egyáltalán nem rendelkeztek foglalkozással.

Ha a személyes siker komplex mutatója kitüntetett jelentőségű is a vizsgált összefüggések általános áttekintése szempontjából, a személyes siker részkomponenseivel kapcsolatos magyarázószerep sem érdektelen. A Függelék F4. táblázatában ezek a részletek vehetők jobban szemügyre. Megfigyelhető, hogy a miliótényezők könnyen értelmezhető módon a legnagyobb mértékben a társasság tényezőjére hatnak, és vélhetően ezzel is kapcsolatban a szubjektív jóllét fokára. Ennél mérsékeltebb a befolyás a személyes siker olyan objektívebb tényezőire, mint a kereseti szint és az észlelt társadalmi státus ezzel jelentősen összefüggő jellemzője. A társasság és személyes jóllét ugyanakkor két olyan, jelentős részben expresszív mozzanat a komponensek között, ahol a nexusdiverzitás kiterjesztőbb (inkább *omninox*) eleme már jelentősebb befolyással rendelkezik. A nexusdiverzitás ilyen szerepe jellemzőbb a központi, mint a perifériálisabb régiók esetében, ahol a személyes siker valamennyi összetevőjét a felfelé irányuló miliómozzanatok befolyásolják inkább. A miliópresztíz tényezőinek az erőforráshiányos körülmények közt megfigyelhető kiemelt szerepe az alsóbb foglalkozási szinten tapasztalt tendenciával rokonítható.

A milió-erőforrások társadalmi-demográfiai háttere

A fentiek fényében külön figyelmet érdemel, hogy a különböző társadalmi-demográfiai, szociokulturális tényezők milyen szerepet játszanak maguknak a foglalkozásimilió-tényezőknek a kondicionálásában, mely státuszintek, erőforrások befolyása különösen pregnáns. A Függelék F3. táblázata az ISSP teljes mintája alapján a három miliótényezőről ad globális képet. Világosan kirajzolódik a státustényezők, így az iskolázottság meghatározó szerepe a miliótényezők szintjét tekintve, ha e tényezők, illetve az askriptív mozzanatok befolyása nem is azonos az egyes vonatkozásokban. A kapcsolati extenzitás elemei, különösen a nexusdiverzitás tekintetében, a keresői aktivitás és az ezzel sokban összefüggő életkor jut erősebb szerephez (a karrierpálya adott szakaszán az aktív keresők több foglalkozási nexussal rendelkeznek). Gyengül ez a befolyás a felfelé irányulás nettó (RPD) milióeleme esetében, ahol a foglalkozási pozíció és az askriptív tényezők közül a nem és a lakóhely szerepe nő

²¹ Ha a magyar esetben kivételesen magas is a szóban forgó RPD-befolyás, részletesebb országadatok szerint nem egyedülálló. Sajátos módon olyan közeli eseteken kívül, mint a szlovák és a horvát népesség, a brit esetben is a felfelé való milióorientáció kitüntetett szerepét tapasztalhatjuk. Egy a jelenlegitől eltérő témaspecifikus országkaszterezés szempontjából is elgondolkodtató a szóban forgó csoportosulás.

²² Ez a mozzanat tartalmi és módszertani jelentőséggel is bír a növekvő létszámú inaktív népesség adott témájú kutathatósága tekintetében.

meg. Általában véve inkább a férfiak és a városban élők felülreprezentáltak a miliőpresztízs-tényező magas fokát tekintve. Érdekes ez utóbbi tényező társadalmi hátterét regionális szegmensekre és a magyar népességre vonatkozóan külön is vizsgálni (3. táblázat).

3. táblázat. Társadalmi-demográfiai tényezők szerepe a felfelé irányuló foglalkozásimiliő-orientáció (RPD) meghatározásában
(ISSP 2017 teljes minta, átfogóbb régiók és a magyar népesség; Optimal Scaling CATREG, beta, Importance)

		Centrum régiók (Észak_Ny-Eu_NemEur-OECD)			Nem-centrum régiók (Dél_K-Eu_NemEur-felzárk.)			Magyarország		
		Beta	Sig	Imp	Beta	Sig	Imp	Beta	Sig	Imp
Aszkriptív változók	nem (nő+)	-,073	,000	,170	-,070	,000	,067	-,132	,000	,136
	kor (5 kat, nomin)	,060	,000	,131	,033	,000	-,009	,109	,002	,137
	település (falu+)	-,027	,000	,050	-,066	,000	,138	,080	,034	,006
	etnik._származ.	,021	,045	,017	,017	,026	,007	-,028	,546	,011
Aktivitás vált.	kereső aktivitás	,043	,001	,083	,021	,052	,017	-,038	,744	-,040
	isk. végz. (5 kat)	,072	,000	,313	,151	,000	,570	,206	,000	,479
	foglalk. (3 kat)	,067	,000	,236	,075	,000	,210	,138	,001	,272
	adj R2	,024			,050			,106		
	N	15200			15407			789		

Nem csak a szóban forgó miliőtényező erősebb társadalmi-demográfiai meghatározottsága, de ezen belül az iskolázottság nagyobb szerepe is szembeűnik a centrumtól kijebb eső földrajzi-politikai egységeken belül. Egybevetve az adott miliőtényező jelentősebb sikerbefolyásáról való előbbi tapasztalatokkal, ez még inkább aláhúzza a képzettségi mozzanat hangsúlyát az alsóbb pozíciókról történő felfelé orientálódás, kapcsolati szálakon keresztűli felzárkózás tendenciáját tekintve.²³ A magyar mintázat e tekintetben hasonló, de az askriptív tényezőcsoport, köztük az életkor és a nem hangsúlyos szerepe is figyelmet érdemel. A magasabb értékek itt is a férfiakhoz kapcsolódnak, azonban a nemek szerinti összefűggés itt különösen erős. Az életkor szerepét egy fordított U-hoz hasonló görbe írja le a részletesebb elemzések szerint. Míg az életpálya első szakaszaiban nő, a nyugdíjas évekre jelentősen, jóval a népesség átlaga alá esik vissza ez a fajta miliőorientáció. Ha első látásra például a nyugdíjas népesség bizonyos homogenizálódását tekintve természetesnek tűnhet is az életpálya késői szakaszának ilyen befolyása, a nemzetközi tapasztalatok ezt nem húzzák alá (részletesebb elemzések szerint az ISSP-minta egészében nem figyelhetünk meg ilyen csökkenést, sőt a nem-centrum régiókban valamelyest még erősödik is ez a fajta miliőorientáció az idősebb életkori csoportokban).

²³ Bár az iskolai végzettség egészében véve a teljesítményjellegű tényezőcsoporthoz kapcsolható, ebben az összefűggésben sem mellékesek azok a részben askriptív vonások, amelyek a végzettségi fokozatokhoz, diplomajellegű szimbolikus elemekhez kapcsolódnak (lásd pl. Collins (2019 [1979])).

Miliőpresztízs és szociokulturális kontextus – országszintű elemzések

Az elemzések utolsó szakaszában az országszint bevonása részben az egyéni szintű eredményekhez és sok tekintetben a fenti tapasztalatokhoz kapcsolódik. A miliőváltozók aggregált változóinak oldalán részben azok az adalékok nyújtottak elemzési inputot, amelyek az egyes (ND, RPE, RPD) válfajoknak a személyes sikerre való befolyásának vizsgálatából (becslési, ill. béta mutatókon keresztül) álltak rendelkezésre. A miliók közti távolság egy további indexének alapadatait az elemzéseket indító 1a. táblázatban bemutatott eloszlási mutatók országszintű értékei szolgáltatták. A kulturális-kontextuális változók között az „askriptív tényezők befolyása” mutatójának alapját ezeknek a (nem, életkor stb.) változóknak egyéni szinten a személyes sikerre való hatása, országonként együttes magyarázószerepe adta. Míg a „patronázsjelleg” indexe a vonatkozó ISSP-kérdéspáros országonkénti alapmegoszlásaira épült. A 4. táblázatban megjelenő eredmények egyszerű korrelációs elemzéseken alapulnak.

4. táblázat. A foglalkozási miliő országszintű aggregált mutatói és kulturális-kontextuális jellemzők közti összefüggések (Pearson's R)

		Hagyományos	Reflektív alapú aggregált (ország) miliő indexek			
		ND nexusdiverzitás	RPE (refl_pr_ext)	RPD (refl_pr_diff)	Miliók közti távolság	Kombinált reflektív presztízs-index
kulturális-kontextuális jellemzők		befolyása a személyes sikerre				
askriptív tényezők befolyása a személyes sikerre (aggregált/ország index)	P Corr	-,063	,096	,467**	,421*	,463*
	Sig. (2-t)	,739	,616	,009	,020	,010
	N	30	30	30	30	30
patronázsjelleg (aggregált/ország index)	P Corr	,282	,371*	,247	,591**	,552**
	Sig. (2-t)	,131	,043	,187	,001	,002
	N	30	30	30	30	30

**0,01 *0,05 szinten szignifikáns

Míg a nexusdiverzitás inkluzív jellegű kapcsolati mintája sem az askriptív befolyás, sem a patronázsjelleg kontextuális tényezőivel nem korrelál, szignifikáns kapcsolatok figyelhetők meg a reflektív miliőpresztízs országszintű változóit és még inkább a miliók közti távolság polarizációs mutatóját tekintve (4. táblázat). Ez utóbbiak komplex aggregált indexe kompakt módon jeleníti meg a szóban forgó összefüggéseket. Indokolt közelebről vizsgálni ezeknek a mutatóknak a regionális rajzolatát is. Az 5. táblázat négy országszintű jellemző (a miliőváltozók közül a nexusdiverzitás mellett a presztízsindex kombinált indexe) átfogó régiók szerinti átlagértékeit mutatja be, a kelet-közép-európai és a magyar eredményeket külön is kiemelve.

5. táblázat. A foglalkozásimilió- és kulturális-kontextuális tényezők ország szintű mutatóinak regionális jellemzői, a magyar adatok kiemelésével (átlagértékek)

	Aggregált miliójellemzők		Kulturális-kontextuális jellemzők	
	nexusdiverzitás befolyása	Kombinált reflektívprezstízs-index	askriptív tényezők befolyása a személyes sikerre	patronázsjelleg
Centrum régiók (Észak_Ny-Eu_NemEur-OECD)	-0,30	-0,58	-0,64	-0,77
Nem-centrum régiók (Dél_K-Eu_NemEur-felzárk.)	0,26	0,50	0,56	0,64
összesen	0,00	0,00	0,00	0,00
F	2,42	11,96	16,20	48,41
sig	,131	.002	,000	,000
Kelet-Közép-Európa	0,28	0,78	1,13	0,11
Magyarország	1,08	1,43	0,32	0,51

A miliójellemzők közül a reflektívprezstízs-mutató, továbbá az askriptív tényezők befolyása és a patronázsjelleg esetében egyaránt a nem centrumhelyzetű régiók emelkednek ki a vizsgált jellemzők alapján. A korábbiakban (1a. táblázat) már bemutatott adatok szerint különösen erőteljes ez a szétválás a hierarchikus orientációra közvetlenül utaló miliótávolság eloszlási mutatóit tekintve. Az utóbbi területi egységeken belül a kelet-európai és a magyar adatok is pregnánsan jelenítik meg ezeket a tendenciákat. Ugyanakkor színesíti a hazai eset általános rajzolatát a nexusdiverzitásnak a nemzetközi átlag fölötti értéke.²⁴

Hazai jellegzetességek, a tartalmi érvényesség további vizsgálata

A foglalkozási miliók szerkezeti sajátosságait és hazai sajátosságait azonban más oldalról is indokolt szemügyre venni. A következőkben azoknak a klaszterelemzéseknek az eredményei kerülnek sorra, amelyek a pozíciógenerátoros vizsgálatba bevont tíz foglalkozás csoportosulását és szétválásait rajzolják ki konkrétan már a reflektív verzió alapján. Az 1. ábra felső modulja a hazai rajzolatot²⁵ az ISSP teljes mintájával veti egybe. (A Függelék F2. ábrája pedig a vizsgálatban megkülönböztetett hat régióra mutatja be ezeket a klaszterjellemzőket.) Már az 1. ábra anyaga is él azzal a lehetőséggel, amelyet az ISSP 2017 speciális magyar modulja rejt magában az eredményeknek egy más megközelítésből való ellenőrzését illetően. Az 1. ábra alsó panelje azt a két klaszterrajzolatot mutatja be, amely a speciális hazai kérdéseggyüttesnek részben a tíz foglalkozás személyes közelségére, részben ezek rangsorolására vonatkozó két tételsorozatra épülnek.

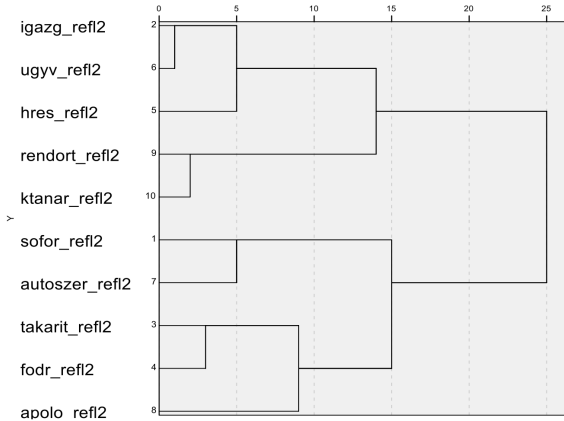
A klaszterrajzolatok megerősítik az előző elemzések komparatív adalékait a hazai miliószerveződésnek a nemzetközi mintázatokhoz képest megfigyelhető szerkezeti különbségeiről. Ahogy a Függelék F2. ábrájából kitűnik, valamennyi regionális esetben három nagyobb milióelem különül el egymástól: az első menetben leváló menedzseri/értelmiségi blokk mellett egy szolgáltatási/szellemi (tanár, ápoló, rendőrtiszt) és egy fizikai/

24 Hozzá kell tenni, hogy a szóban forgó érték a nem-centrum régiókban is valamelyest átlagon felüli. Ahogy a kapcsolathálózati erőforrások kutatásai visszatérően megállapították, a rurális térségekben némiképp extenzívebbek az adott lakóhelyi szinten elérhető társadalmi kapcsolatok, és ezekben a régiókban még viszonylag magas az ilyen kistelepüléseken élők részaránya

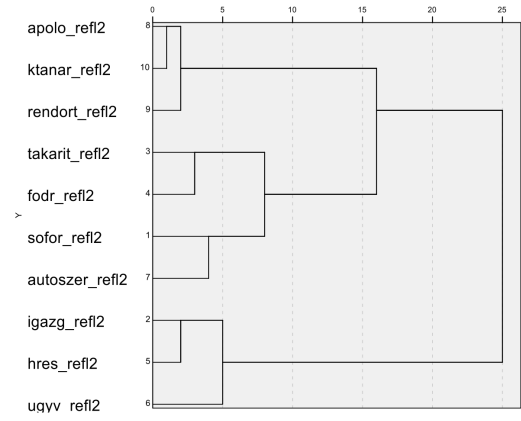
25 Említést érdemel, hogy a nyers pozíciógenerátoros adatokra épülő hazai klaszterrajzolat hasonló szerkezetet mutat, mint a reflektív változat

1. ábra. Foglalkozásimilió-klaszterrajzolatok a tíz PG foglalkozás reflektált verziója alapján (az ISSP 2017 alapvizsgálat és a speciális magyar modul felhasználásával; IBM/SPSS25 HICLUS, Ward, Z-vált.)

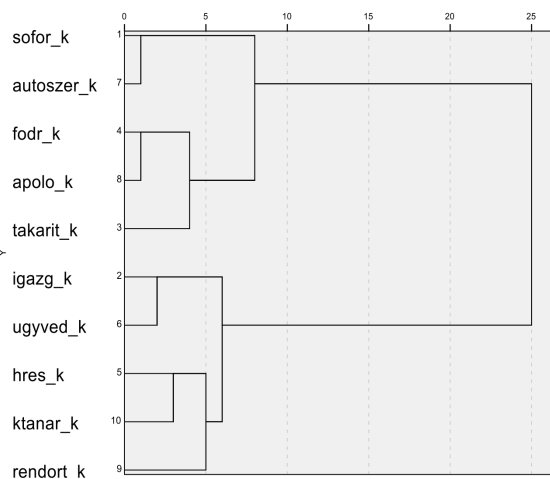
PG reflektív – magyar



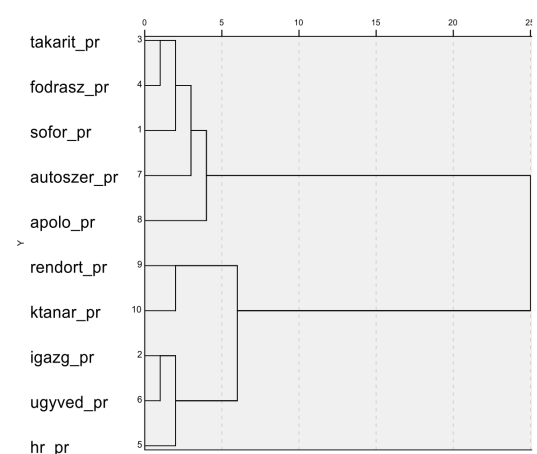
PG reflektív – ISSP, teljes



PG közelség – magyar



PG presztízsrangsor – magyar



szolgáltatási (autószerelő, sofőr, fodrász, takarító) blokk.²⁶ Itt világosan rajzolódik ki a felső és alsó presztízsmezőny között egy szellemi/szolgáltatási foglalkozási milió, amely ugyanakkor a jellegében fizikai alsó mezőnytől sem különül el élesen. A magyar mintázat viszont valamennyi megfigyelt vonatkozásban kétszintű, ahol a fenti közbülső mezőny részben a menedzsment-értelmiségi, részben a fizikai/szolgáltatási milióba tagolódik be egy szellemi-fizikai jellegű elhatárolódás alapján. Ezen az alapvető kettős szerkezeten belül egy további kettős tagoltság jelenik meg mindkét szinten belül: a szellemi mezőnyben egy további felső/alsó, míg a fizikai zónában, részben ezt is megjelenítve, egy nemek szerinti elkülönülés (a tipikusan férfi autószerelő és sofőr ismeretségi klaszterrel szemben egy főként női – fodrász, ápoló, takarító – foglalkozásokhoz kapcsolódó milió). A reflektívpozíció-generátoros megközelítés mellett a foglalkozási közelségre/távolságra épülő mintázat ugyanezt a kétszer kettős modellt jeleníti meg, és nagyrészt hasonló a presztízsrangsorolásra épülő rajzolat is.

²⁶ Mindez jól értelmezhető a Kitschelt és Rehm (2014) által foglalkozási skillekre és intézményi beágyazottságra alapozott tipológia oldaláról (grid, illetve szervezeti hangsúly a menedzsmentimilió-zóna, a humán interakciós vonás kitértetett szerepe a közbülső szolgáltatási mezőny esetében).

A hazai milióblokkosodás további részleteit hozza felszínre a PG-foglalkozások ismeretségi és közelségi adatainak – két különböző szempont alapján a tíz foglalkozásra épülő – bipartit korrelációs mátrixa, illetve a 6a. alaptáblázatot kiegészítve a blokksűrűség és távolság jellemzőinek 6b. táblázata.

6a. táblázat. A reflektív PG-értékek és az észlelt közelség korrelációinak egy blokksémája (az ISSP 2017 speciális magyar moduljának felhasználásával; Kendall's tau_b korrelációs szignifikanciaszint)

		Mennyire közeli									
		igazgató	ügyvéd	hr-es	köz. tanár	rendőrt.	autószer.	sofőr	ápoló	fodrász	takarító
pozíció generátor, reflektív	igazgató_refl	+++	+++	+++	+++				-		
	ügyvéd_refl	+++	+++	+++	++						
	hr-es_srefl	++	++	+++	+						
	középisk. tanár_refl	+	++	++	+++						
	rendőrtiszt_refl			+	+	+++				-	
	autószerelő_refl		+		+	+++	+++	+++		++	
	sofőr_refl						+++	+++		++	+++
	ápoló_refl						+++	+	+++	+++	+++
	fodrász_refl						+		+++	+++	
	takarító_refl							+++	+++	+++	+++

+++ 0,001 ++ 0,01 + 0,05 szinten szignifikáns

6b. táblázat

A foglalkozási ismeretség/közelség mátrix blokksűrűsége és a blokkok közti (E-I) kapcsolat értékek

		A (szellemi) blokk	B (fizikai) blokk
sűrűségmátrix	A blokk	0.800	0.000
	B blokk	0.120	0.760
E-I (külső-belső kapcsolat) index	teljes mátrix	-0.854	

A szignifikáns kapcsolatokról kirajzolódó blokkok meglehetősen élességgel szétváló mintázatot jelenítenek meg az öt-öt nagyrészt szellemi, illetve fizikai foglalkozás oldalán. Ezt az elhatárolódást a 6b. táblázat kompakt mutatói is jól érzékeltetik: közel 1 sűrűségi értékekkel az egyes blokkokon belül, és 0 vagy 0 közeli értékekkel a blokkok között (illetve igen magas negatív E-I, külső/belső kapcsolati értékkel a csoportközi viszonylatok kifejezéséeként). Voltaképpen csak egy-egy tétel „lóg ki” bizonyos fokig a két oldalon. Bár a rendőrtiszt ismeretségi köre a többi tételnél csak lazábban kapcsolódik a szellemi blokkhoz (s ezen belül is inkább kifelé, mint befelé irányuló kapcsolódások mutatkoznak), viszont ez esetben is jelen van a másik blokktól való elhatárolódás, ahogy a pozitív kapcsolódások teljes hiánya jelzi (sőt egy szignifikáns negatív korreláció is megjelenik; ez utóbbi jellegzetesség az igazgatói milió esetében is megfigyelhető). A fizikai blokkon belül legmagasabb presztízsű autószerelői tételnél fordul elő szignifikáns kapcsolaton alapuló pozitív irányulás a másik oldal irányába. Bár ez utóbbit akár a csoportközi érintkezés egy közvetítő láncszemeként is értelmezhetnénk, azonban ez az orientáció is egyoldalú, viszonzás nélküli a szellemi blokk foglalkozási miliói részéről.

A reflektívpozíció-generátoros megközelítés érvényéhez további adalékot nyújtanak a hagyományos presztízsrangsorolással való összevetést is tartalmazó eredmények a Függelék F1a. és F1b. ikertáblázatában, ahol a 2015-ös KSH Mikrocenzus presztízsmoduljának részben azonos foglalkozásokra vonatkozó, részben (közeli kategóriákból) származtatott adatsora is szerepet kap. Külön figyelmet érdemelnek a három forrás közti egybeesés mértékéről való adatok az F1b. táblarészben. (Akár lineáris, akár rangkorrelációs eredmények alapján) a reflektívpresztíz-adatsor igen magas, 0,9 közeli értékeket mutat mind a kiegészítő presztízsrangsor-modul, mind a KSH presztízsvizsgálat vonatkozó adatsorával.²⁷ Az érvényesség pozitív jellemzőit tovább erősíti a két hagyományos presztízsrangsor, az ISSP magyar modulja és a KSH Mikrocenzus közti csaknem teljes egybeesés, 1-hez közeli korreláció.

Ez utóbbi hagyományos jellegű foglalkozásipresztíz-kérdésmodul bevonása további lehetőséget nyújtott a reflektívpresztíz-eljárás tartalmi érvényességének vizsgálatára, a fenti 6a. és 6b. táblázatok korrelációs és hálózati jellegű elemzéseivel hasonló módon. Bár a rangsorolási változók eltérő jellegével összefüggésben az előzőhöz képest itt kevesebb a szignifikáns pozitív kapcsolat a fent jelzett szellemi és fizikai blokkokon belül, nem kevésbé érdekesek az egyes blokkok elemei közti taszítást jelző (itt nagyobb számú) negatív összefüggések. A csak pozitív kapcsolatokon alapuló fenti E-I indexeken kívül itt a negatív összefüggések bevonására is sor került egy másik E-I index verzióban.²⁸ Az egyes foglalkozások presztízsrangsorbeli pozíciójára vonatkozóan az egyszerű rangsorértékek mellett egy, az adott foglalkozások népességén belüli pozícióját is figyelembe vevő relatív mutató is szerepelt az elemzésekben. Az utóbbi eredmények különös figyelmet érdemelnek a foglalkozási pozíciógenerátor egyszerű és reflektív változatainak együttes vizsgálatakor. Bár az előbbi esetben több a (pozitív vagy negatív irányú) szignifikáns összefüggés, de ezek blokkok szerinti – ha nem is véletlenszerű – rendeződése jóval kevésbé követi a hierarchikuspresztíz-logikát, ahogy ezt az ezekre vonatkozóan is kiszámított E-I indexek alakulása is jelzi.²⁹

ÖSSZEGZŐ KITEKINTÉS

A 2017-es ISSP-felvétel foglalkozásipozíció-generátoros rövid modulja a foglalkozási miliók főként vertikális jellegű vizsgálatára nyújtott lehetőséget. Az újonnan alkalmazott reflektív eljárás ugyanakkor az inkább inkluzív és az erősebben presztízorientált minták világosabb elkülönítését tette lehetővé. Az egyéni erőforrások és a foglalkozási miliók kölcsönhatását a hálózati kutatások kétoldalú megközelítésével iteratív módon egymásra vetítő kutatási kezdeményezések jelentős metodológiai és tartalmi potenciált rejtenek magukban. A kutatás jelenlegi fázisában feltárt összefüggések nagyrészt plauzibilisek a korábbi kutatások tapasztalatai, illetve a bevont regionális egységek történeti, fejlettségi és kulturális jellemzői szempontjából. Egyben több vonatkozásban is további elemzési csomópontokat vetnek fel, már specifikusabb kérdések, hipotézisek talaján.

27 A negatív korrelációs értékek az ISSP reflektív presztíz adatsorának a másik két adatsorral ellenkező (a magasabb értékkel növekvő) irányból adódnak.

28 Mégpedig oly módon, hogy a blokkok közti negatív értékek hozzáadódtak a blokkokon belüli negatív értékek előfordulásához, míg a blokkokon belüli negatív értékek levonásra kerültek.

29 Az index értéke az egyszerű változat esetében éppen 0 (mind a két verzióban), míg a reflektív változat esetében -0,500, illetve -0,666 a csak pozitív, illetve a negatív összefüggéseket is figyelembe vevő verziónál. (Érdeemes megjegyezni, hogy a társadalmi hasonlóság modulját tartalmazó 6a. és 6b. elemzések egyszerű tételekből kiinduló megfelelője esetében az eltérések nem ilyen pregnánsak, ha valamivel ott is nagyobbak a reflektív változat esetében a negatív előjelű E-I értékek.) Figyelemreméltó részlet az anyagi és a szimbolikus beágyazottság szétválása szempontjából, hogy míg a középiskolai tanár miliókomponense a társadalmi hasonlóság tételeivel való összefüggések szempontjából a szellemi blokkba való erős integráltság jellemzőit, a hagyományos presztízsrangsor különböző válfajai szempontjából egyaránt a fizikai blokk elemeitől való társadalmi távolságot jelezte a szignifikáns negatív korrelációk formájában.

Ha a foglalkozási milió tényezőcsoportja az eredmények szerint el is marad a hagyományos rétegződési jellemzők szerepétől, azonban számottevő, az askriptív (nem, kor, lakóhely stb.) tényezők együtteséhez mérhető befolyást gyakorol a személyes siker jellemzőire. Az elemzések elsősorban a hierarchikusan kondicionált, presztízszorientált kapcsolódási jellemzők magyarázóerejét emelték ki a nexusdiverzitás inkluzívabb válfajával szemben. Különösen megfigyelhető volt ez a tendencia az alsóbb foglalkozási státusszintek képviselői és a nagyobb regionális egységeken belül a központi régiókhöz képest kevesebb erőforrással rendelkező régiók (Európán belül különösen a kelet-közép-európai régió) esetében. A társasság és a személyes jóllét ugyanakkor két olyan, jelentős részben expresszív mozzanat a komponensek között, ahol a nexusdiverzitás (inkább *omninx* jellegű) kiterjesztőbb eleme jelentősebb befolyással rendelkezik. A nexusdiverzitás hangsúlyosabb a központi, mint a perifériálisabb régiók esetében, ahol a személyes siker valamennyi összetevője esetében a felfelé irányuló miliómozzanatok játszanak jelentősebb szerepet.

A tradicionális intézményi struktúrák és kulturális minták szerepét kidomborították az egyéniről ország-szintre transzponáló aggregált elemzések. A kirajzolódott kontextuális szindróma szerint az askriptív tényezőknek a személyes sikerben játszott szerepe és a kapcsolathálózatok terén érvényesülő erőteljes viszonyossági elv, patronázsjelleg is szorosan kapcsolódik össze a felfelé irányulás miliótényezőivel. A nem-központi régiók olyan földrajzi-történeti egységeihez hasonlóan, mint Kelet-Közép-Európa és Európán kívül a feltörekvő országok, a magyar eredményekben különösen hangsúlyosan jelennek meg ezek a jellegzetességek.

A hazai adatok továbbá pregnánsan jelenítettek meg egy, a komparatív összevetések és egy speciális magyar modul szerint belső koherenciája alapján is átütő, a komparatív eredmények alapján kivételes szerkezeti tendenciát. Az adott foglalkozások miliókapcsolódásaiból általánosan kirajzolódó hármastagolás helyett esetünkben visszatérően egy kettős blokkosodás rajzolódott ki, ahol a szolgáltatási milió közbülső alkotóelemei az alapvetően szellemi, illetve fizikai jellegű foglalkozási miliókban oldódtak fel. Mindez összecseng a hazai középrétegek erőtlenségéről és az utóbbi időkben is bekövetkezett gyengüléséről való tapasztalatokkal. A felfelé orientálódás erős tendenciájáról, valamint az askriptív tényezők és a viszonyossági normák hangsúlyával kapcsolatos összefüggésekről való kutatási eredmények ugyanakkor minden bizonnyal nem függetlenek azoktól a további kutatási megállapításoktól, amelyek a kulturális és egyéb átörökítési mechanizmusok nemzetközileg is szembetűnő társadalmi korlátjairól szólnak.³⁰

A jelen tanulmány elsődleges módszertani fókusza és exploratív jellege az adott keretek közt nem teszi lehetővé, hogy az eredmények kapcsán felmerülő kérdések tartalmi implikációiban jobban elmélyedjünk. E tekintetben azonban legalább érinteni kell a közelmúltban a középrétegek, a polgárosodás kérdésköréről folyt vitát (a közvetlen összefüggésben lásd Huszár–Berger 2020, Harcsa 2020, Éber 2021), amely hangsúlyosan reflektált az elmúlt évtized – külön-külön megközelítések alapján, de gyakorlatilag egybehangzóan – a társadalmi közép hazai gyengeségét és jelentőségvesztését diagnosztizáló kutatási megállapításaira (Kolosi–Posch 2014, Tóth 2016, Róbert 2015, Sik–Szeitl 2016, Kovách et al. 2016). A vitában egy Angelusz Róberttel több mint két évtizede néhány pontban összefoglalt cikkünk (Angelusz–Tardos 1998) is felidéződött, amely egyebek közt a középrétegesedés és polgárosodás hazai folyamatainak bizonyos különválására hívta fel a figyelmet. Bár ez a konceptuális vázlat még nem szólt különböző típusú erőforrásokról és miliókról, későbbi vagy részben folyamatban lévő kutatási irányainkat megelőlegezte, amikor kiemelten szólt a középrétegek és a polgárság történeti válfajairól (mint *Besitz-*, ill. *Bildungsbürger*, régi és új középosztály), továbbá a vertikális elem (így a közbülső pozíció strukturális implikációi) mellett a horizontális elem (skillek, funkcionális szerep szerint eltérő

30 A közbülső társadalmi pozíciók gyengülésére és a reprodukciós egyenlőtlenségekre vonatkozó hazai kutatási eredmények egy közelmúltbeli összefoglalását lásd Éber (2020).

válfajok) differenciált megjelenítését szorgalmazta. A törékeny hazai középrétegesedésre vonatkozó észrevételeinket későbbi eredményeink is visszaigazolták, csakúgy, mint a fenti kutatási megállapítások, ha a következő évtizedek társadalmi-gazdasági átalakulásai mindezt sok tekintetben új megvilágításba is helyezték. Az említett vita e kérdéskörhöz több fontos mozzanattal járult hozzá. A teljesség igénye nélkül ilyen gondolatok fogalmazódtak meg a jelentős középrétegek és a polgári jelleg hosszabb távon egymást feltételező szerepéről, a középosztály, közbülső társadalmi rétegek belső feszültségeket magában rejtő ellentmondásos strukturális pozíciójáról, a hagyományos beágyazottság és a konjunkturális hatások, válságérzékenység szerinti rétegzettségéről s nem utolsósorban a történetileg változóan realizálódott autonóm platform kritikus tényezőjéről.³¹ Lényeges szempontként merült fel a normatív kiindulópontokkal kapcsolatos körültekintő alapállás is, ha például a nemzetközi etalonok reális meghatározására, s nem utolsósorban az útfüggő struktúrák szem előtt tartására gondolunk. A jelen kutatásnak a sok tekintetben atavisztikusan útfüggő presztízsvezérelt hierarchikus orientációra, paternalisztikus szemléleti jegyekre vonatkozó megállapításai maguk is további kutatásokra, a strukturális-kulturális kontextusok mélyebb feltárására ösztönöznek.³²

Ahogy a tanulmányban is szó esett róla, a vizsgálati anyag bővelkedik az adott keretek közt egyelőre nem kihasznált lehetőségekkel. Ilyenek rejlenek akár csak a pozíciógenerátoros modult tekintve az erős és gyenge, rokonsági és nem rokonsági foglalkozási szálakról meglévő adatokban. A speciális magyar modul kiegészítő kérdéseinek felhasználásával sor került ugyan blokkszerkezeti vizsgálódásra, de erre a networkmetodológia kifejezettebb eszközei is módot adhatnak (így az egyes miliőcsoportok felfelé és lefelé irányuló kontaktusait illetően).³³ Bár a jelen kutatás konceptuális kiindulásában és metodológiai megközelítésében alapvetően kapcsolathálózati szempontú volt, a további vizsgálódások során célszerűnek tűnik az adatkezelés és -elemzés networkeszköztárát teljesebben bevonni.³⁴ A miliőválfajok és a presztízsorientáció árnyaltabb vizsgálata érdekében célszerűnek látszik a reflektív bipartit metodológia további alkalmazásakor a foglalkozáspozíció-generátor teljesebb változataihoz is visszatérni. Az ország szintű elemzésekhez a kontextuális tényezők között további konceptuális elemek kapcsolhatók be a tagolódási ismérvek összekapcsolódását jellemző strukturális konszolidáció, továbbá a közgondolkodás szubjektívebb elemeire épülő, azok szorosabb vagy lazább összefüggését kifejező entrópia-mutatók bevonásával. De kézenfekvő a presztízsorientáció kapcsolata a szubjektív mobilitás nemzetközileg is háttérbe szorult kutatási irányával³⁵ és persze a presztízs téma némiképp megelevenedett kutatási területével is.³⁶ Nem kérdés, a presztízs és a mobilitás kérdésköre is számos szálon függ össze egymással.³⁷ Folyamatban lévő párhuzamos kutatások a reflektív miliő-megközelítés érvényességét és tartalmi hozamát is új szálakkal erősíthetik meg a paternalisztikus orientációk egyéb elemeivel, klientelistikus gyakorlatokkal való összefüggések,

31 E tekintetben sem mellékes a középrétegek és a polgári jelleg fogalmi differenciálása. Míg funkcionális értelemben az előbbihez inkább egyfajta stabilizáló szerep, az utóbbihoz (főleg annak kulturális szegmenseihez) inkább kritikai jellegű dinamikus szerep kapcsolható. Figyelemreméltó kutatási adalék (lásd Sik–Szeitl 2016), hogy a több kritérium szerint is „polgárjellegű” szegmens hazai jellemzői között inkább az elégedettség hangsúlya jelent meg, míg e szerepkörhöz elvben magasabb igényszintek és ezzel kapcsolatos kritikusabb attitűdök társulhatnak.

32 A prekapitalista járadékszerű privilégiumok kitüntetett gazdasági-társadalmi szerepére, a járadékavadász gyakorlatok hangsúlyos jelenlétére vonatkozóan lásd Mihályi–Szelényi (2019).

33 Lásd Pappi (1990) nagyobb társadalmi blokkok különböző szempontú kapcsolódásait illetően.

34 Így például a reflektívpozíció-generátoros eljárás gyakorlati megoldása is stílszerűbb volna, és további elemzési potenciált is nyújtana az SPSS helyett a kifejezett kapcsolathálózatelemzési apparátusok bevonásával. Ez az adott elemszámok mellett egyelőre túl nagy feladatnak tűnt, azonban a nagy adatbázisok kezelésére is képes újabb szoftvercsomagok (pl. Pajek) megjelenése nyomán nem kilátástalan elképzelés.

35 A társadalmi helyzet észlelt változására vonatkozóan a közelmúltból lásd Huszár–Záhonyi (2018).

36 Lásd KSH Mikrocenzus 2016, vagy az elismerés konceptuális szempontjából Huszár (2014), Tardos (2015).

37 Lásd Harcsa–Kulcsár (1986), Andorka (1995) ezeknek a témáknak együttes vizsgálatára.

s nem utolsósorban a strukturális-kulturális konszolidáció/interszekció kidolgozottabb mutatóinak oldaláról. A történelmi hagyományok és a mindennapi gyakorlatok hazai kontextusában is közvetlen jelentések fűződnek a „jó nexusok” és a mellékesnek, netán hátrányosnak tekintett, „rossz társaságok” különféle megnyilvánulásaihoz. A tanulmányban kifejtett elgondolások újabb eszközöket nyújthatnak ezeknek a szerteágazó jelenségeknek az empirikus kutatásához.

HIVATKOZÁSOK

- Abbott, A. (1993) *The Sociology of Work and Occupations*. *Annual Review of Sociology*, 19, 187–209. <https://doi.org/10.1146/annurev.so.19.080193.001155>
- Andorka R. (1995) *Homo socio-oeconomicus. A közgazdaságtan és a szociológia társadalmi emberképe*. Budapest: MTA.
- Angelusz R. (2010) Tőke vagy erőforrás. Adalékok a társadalmi tőke elméletéhez. *Szociológiai Szemle*, (3), 147–166.
- Angelusz R. – Tardos R. (1987) Kulturális-kommunikációs rétegződés. *Szociológia*, (2), 209–231.
- Angelusz R. – Tardos R. (1998) Középrétegesedés és polgárosodás – fogalmi dilemmák. *Szociológiai Szemle*, 18(4), 113–117.
- Angelusz R. – Tardos R. (2008) Assessing Social Capital and Attainment Dynamics – Position Generator Applications in Hungary, 1987–2003. In Lin, N. – Erickson, B. H. (szerk.) *Social Capital*. Oxford: Oxford University Press, 394–420.
- Angelusz R. – Tardos R. (2012 [1988]). A magyarországi kapcsolathálózatok néhány sajátossága. In Angelusz R. – Tardos R. (szerk.) *Hálózatok, stílusok, struktúrák*. Budapest: ELTE Angelusz Róbert Társadalomtudományi Szakkollégium. 55–73.
- Berger V. (2008) Életstílus-és miliókatutatók a német szociológiában: a hagyományos struktúramodellek alternatívái? *Replika*, (64–65), 115–130.
- Bian, Y. (2019) *Guanxi: How China Works*. Cambridge, UK: Polity Press.
- Blau, P. M. (1994) *Structural Context of Opportunities*. Chicago: University of Chicago Press. <https://doi.org/10.1177/000169939503800213>
- Breiger, R. (1974) The Duality of Persons and Groups. *Social Forces*, (2) Special Issue, 181–190.
- Breiger, R. L. – Mohr, J. W. (2004) Institutional logics from the aggregation of organizational networks: Operational procedures for the analysis of counted data. *Computational & Mathematical Organization Theory*, 10(1), 17–43.
- Collins, R. (2019[1979]) *The Credential Society*. New York: Columbia University Press.
- Eisenstadt, S. – Roniger, L. M. (1984) *Patron, clients and friends. Interpersonal relations and the structure of trust in society*. Cambridge: CUP.
- Esping-Andersen, G. (1990) *The Three Worlds of Welfare Capitalism*. Princeton, N.J.: Princeton University Press.
- Esser, H. (2008) The Two Meanings of Social Capital. In Castiglione, D. (szerk.) *The Handbook of Social Capital*. Oxford: Oxford University Press, 22–49.
- Flap, H. (1989) Patronage: an institution in its own rights. In Hechter, M. – Opp, K.-D. – Wippler, R. (szerk.) *Social Institutions*. New York: Aldine de Gruyter, 225–243.
- Éber M. Á. (2020) *A csepp. A félperifériás magyar társadalom osztályszerkezete*. Budapest: Napvilág.
- Éber M. Á. (2021). A középosztály mint akarat és képzet. A középosztály normatív és leíró koncepciójának kritikája. *Politikatudományi Szemle*, 30(1), 129–141.
- Grusky, D.B. – Weeden K. A. (2001) Decomposition Without Death: A Research Agenda for a New Class Analysis. *Acta Sociologica*, (44), 203–218. <https://doi.org/10.1177/000169930104400301>
- Harcza I. (2020). Kérdések és kételyek a normatív társadalmi modell(ek) kapcsán. Középrétegek többféle megközelítésben (Vitairat). *Politikatudományi Szemle*, 29(3), 131–152.
- Harcza I. – Kulcsár R. (1986) Társadalmi mobilitás és presztízs. *Társadalomstatistikai Közlemények*. Budapest: KSH.
- Hidalgo, C. A. – Hausmann, R. (2009) The building blocks of economic complexity. *PNAS*, (26) 10570–10575; <https://doi.org/10.1073/pnas.0900943106>
- Holtmann, D. – Buchheister, C. – Görl, T. – Mutz, M. – Schuster, A. (2012) *Die Sozialstruktur der Bundesrepublik Deutschland im internationalen Vergleich*. Potsdam: Universitätsverlag.
- Hsung, R. M. – Breiger, R. (2010) Position generators, affiliations and the institutional logics of social capital: a study of Taiwan firms and individuals. In Hsung, R.M. – Lin, N. – Breiger, R. (szerk.) *Contexts of social capital*. New York, NY: Routledge, 3–21.
- Huszár Á. (2014) Osztály és elismerés: A magyar társadalom elismerési viszonyairól. *Replika*, (88), 81–109.
- Huszár Á. – Záhonyi M. (2018) A szubjektív mobilitás változása Magyarországon. *Demográfia*, (1), 5–27. <https://doi.org/10.21543/Dem.61.1.1>
- Huszár Á. – Berger V. (2022) The new Hungarian middle class? *International Journal of Sociology*, (52) 370–396. <https://doi.org/10.1080/00207659.2022.2064093>
- Joye, D. – Sapin, M. – Wolf, C. (2019) *Measuring Social Networks and Social Resources: An Exploratory ISSP Survey around the World*. (GESIS-Schriftenreihe, 22). Köln: GESIS. <https://doi.org/10.21241/ssor.62256>

- Kitschelt, H. – Rehm, P. (2014) Occupations as a site of political preference formation. *Comparative Political Studies*, 47(12), 1670–1706.
- Kitschelt, H. – Kselman, D. M. (2013) Economic development, democratic experience, and political parties' linkage strategies. *Comparative political studies*, 46(11), 1453–1484.
- Kmetty Z. – Tardos R. (2017) Diverging patterns of satisfaction across Europe. *Comparative Sociology*, 16(6), 746–770. <https://doi.org/10.1163/15691330-12341442>
- Kmetty Z. – Tardos R. – Albert F. – Dávid B. (2018) Mapping social milieus and cohesion patterns between 1997 and 2014. Exploiting the potential of the occupational position generator. *Social Networks*, (55), 116–129. <https://doi.org/10.1016/j.socnet.2018.05.007>
- Kolosi T. – Posch K. (2014) Osztály és társadalomkép. In Kolosi T. – Tóth I. Gy. (szerk.) *Társadalmi Riport, 2014* Budapest: TÁRKI. 139–156.
- Kovács I. – Hajdu G. – Gerő M. – Kristóf L. – Szabó A. (2016) A magyar társadalom integrációs és rétegződésmodelljei. *Szociológiai Szemle*, (3), 4–27.
- Kovács B. (2010) A generalized model of relational similarity. *Social Networks*, 32(3), 197–211.
- KSH (2018) *Mikrocenzus 2016. 13. kötet A foglalkozások presztízse*. Budapest: KSH.
- Lee, M. – Martin, J. L. (2018) Doorway to the dharma of duality. *Poetics*, (68), 18–30.
- Lee, M. – Herdağdelen, A. – Park, M. – Martin, J. L. (2021) Measuring Mohr social capital. *Poetics*, (88), 101596.
- Lin, N. (2001) *Social Capital: A Theory of Social Structure and Action*. Cambridge: Cambridge University Press.
- Lin, N. – Dumin, M. (1986) Access to occupations through social ties. *Social Networks*, (8), 365–385. [https://doi.org/10.1016/0378-8733\(86\)90003-1](https://doi.org/10.1016/0378-8733(86)90003-1)
- Lizardo, O. (2018) The mutual specification of genres and audiences: Reflective two-mode centralities in person-to-culture data. *Poetics*, (68, June), 52–71. <https://doi.org/10.1016/j.poetic.2018.04.003>
- Luhmann, N. (1995) Kausalität im Süden. *Soziale Systeme*, 1(1), 7–28. https://doi.org/10.1007/978-3-658-21742-6_85
- Melamed, D. – Breiger, R. L. – Schoon, E. (2013) The Duality of Clusters and Statistical Interactions. *Sociological Methods & Research*, (1), 41–59. <https://doi.org/10.1177/0049124112464870>
- Mihályi P. – Szelényi I. (2019). *Rent-seekers, profits, wages and inequality*. Springer International Publishing.
- Mützel, S. – R. L. Breiger (2020) Duality beyond persons and groups: Culture and Affiliation. In Light R. – Moo, J. (szerk.) *The Oxford Handbook of Social Networks*, 392–413.
- Oesch, D. (2006). *Redrawing the class map: Stratification and institutions in Britain, Germany, Sweden and Switzerland*. Basingstoke: Palgrave Macmillan,
- Pappi, F. U. (1990 [1981]) A kispolgárság és az új középosztály: A közép- és alacsonyabb differenciálódása és homogenizációja a nyugatnémet társadalomban. (Ford.: Atkári János) In Angelusz R. - Tardos R. (szerk.) *Társadalmak rejtett hálózata*. Budapest: MKI. 92–110.
- Parsons, T. (1966) *Societies. Englewood Cliffs*. N. J.: Prentice-Hall.
- Podolny, J.M. (2005) *Status Signals*. Princeton: Princeton University Press.
- Portes, A. (1998) Social capital: Its origins and applications in modern sociology. *Annual Review of Sociology* (24), 1–24. <https://doi.org/10.1146/annurev.soc.24.1.1>
- Reskin, B. F. (2003) Including Mechanisms in our Models of Ascriptive Inequality. *American Sociological Review* (68 Febr.), 1–21. <https://doi.org/10.2307/3088900>
- Ridgeway, C. L. (2014) Why Status Matters for Inequality. *American Sociological Review*, (1), 1–16. <https://doi.org/10.1177/0003122413515997>
- Róbert P. (2015) Osztály-és rétegződéskutatási dilemmák a magyar társadalomban. *Replika*, 92(3–4), 77–93.
- Sik E. – Szeitl B. (2016) Polgárság a mai Magyarországon. In Kolosi T. – Tóth I. Gy. (szerk.) *Társadalmi Riport, 2016*, Budapest: TÁRKI, 113–129.
- Simmel, G. (1890) Über soziale Differenzierung. *Soziologische und psychologische Untersuchungen, 5. Kap.: Über die Kreuzung sozialer Kreise*. Leipzig: Duncker & Humblot, 100–116.
- Tardos R. (1995) Kapcsolathálózati megközelítés: új paradigma? *Szociológiai Szemle*, (4), 73–80.
- Tardos R. (2008) Foglalkozás, miliő, kapcsolathálózatok: külön világok? Egy tipológiai kísérlet körvonalai. *Századvég*, (4), 5–50.
- Tardos R. (2015) Elismerés, presztíz, kizárás, társadalmi tőke. *Replika*, (3–4), 59–76.

- Tóth I. Gy. (2016) Középosztály(ok) Magyarországon és Európában. In Kolosi T. – Tóth I. Gy. (szerk.). *Társadalmi Riport, 2016*, Budapest: TÁRKI, 75–97.
- van der Gaag, M.P.J. (2005) *Measurement of Individual Social Capital*. Groningen: ICS.
- Verhaeghe, P.-P. – Li, Y. (2015) The position generator approach to social capital research. In Li, Y. (szerk.) *Handbook of Research Methods and Applications in Social Capital*. Cheltenham: Elgar. 166–186.

FÜGGELÉK

I. MELLÉKLETEK

F1. Melléklet. Az alapul szolgáló ISSP 2017 foglalkozásipozíció-generátoros kérdésblokk magyar változata

Most különböző foglalkozásokat, munkaköröket fogok felsorolni Önnek. Kérem, hogy a +#. VÁLASZLAP+ segítségével mondja meg, hogy családtagjai/rokonai között, barátai vagy más ismerőse körében ismer-e

Ha több ilyen személyt is ismer, kérem, azzal kapcsolatban válaszoljon, aki a legközelebb áll Önhöz.

	Családtagjai/rokonai között	Közeli barátai között	Más körből/egyéb ismerős	Nem ismer ilyet	NT	
a. sofőr	1	2	3	4	9	X
b. (vállalat)igazgató	1	2	3	4	9	X
c. takarító	1	2	3	4	9	X
d. fodrász	1	2	3	4	9	X
e. személyzetis (hr-es)	1	2	3	4	9	X
f. ügyvéd	1	2	3	4	9	X
g. autószerelő	1	2	3	4	9	X
h. ápoló, nővér	1	2	3	4	9	X
i. rendőrtiszt	1	2	3	4	9	X
j. középiskolai tanár	1	2	3	4	9	X

II. ÁBRÁK

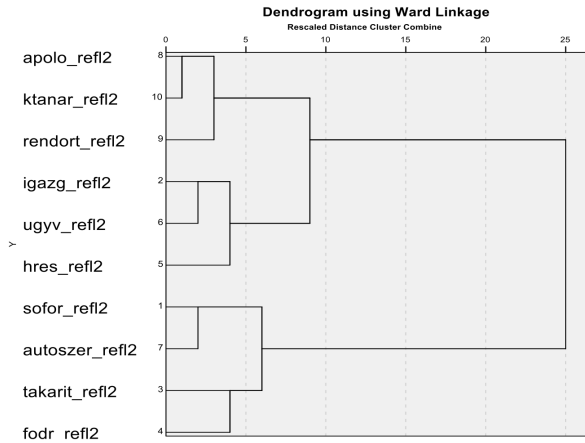
F1. ábra. A bipartit reflektív metodológia egy illusztratív sémája

	A foglalk	B foglalk	C foglalk	D foglalk	E foglalk	F foglalk	G foglalk	H foglalk	I foglalk	J foglalk	Nexus diverzitás (egyszerű összegzés)	Reflektív millió_pesztízs extenzitás (pesztízs értékekkel súlyozott összegzés) 0 lépés	Reflektív millió_pesztízs extenzitás - 1. iteráció
1. válaszadó	1	1			1	1	1	1	1	1	8	205 (8,09, átkalibrált érték)	207,1
2. válaszadó		1		1	1	1	1	1	1	1	8	196 (7,73)	etc
3. válaszadó	1	1	1	1		1		1	1		6	173 (6,82)	
4. válaszadó	1			1		1	1	1	1		6	155(6,11)	
5. válaszadó	1	1	1		1						4	94 (3,71)	
6. válaszadó	1		1		1					1	4	89 (3,51)	
az elért foglalkozások száma	5	4	3	3	4	4	3	4	4	3			
reflektált foglalkozási pesztízs érték - 0 lépés	28	25	15	20	25	28	22	28	28	20			
reflektált foglalkozási pesztízs érték -1.iter.	28,27	28,24	14,04	20,66	23,04	28,75	21,93	28,75	28,75	19,33			
reflektált foglalkozási pesztízs érték -2.iter.	stb.												

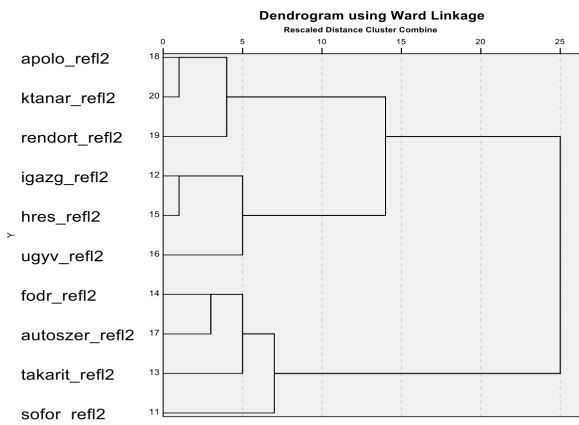
F2. ábra

Foglalkozásimilió-klaszterrajzolatok a tíz PG-foglalkozás reflektált verziója alapján régiók szerint (ISSP 2017; IBM/SPSS 25 Hiclus, Ward, Z-vált)

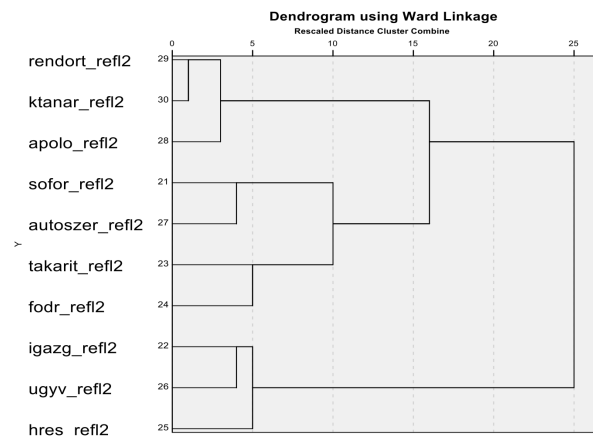
Észak-európai



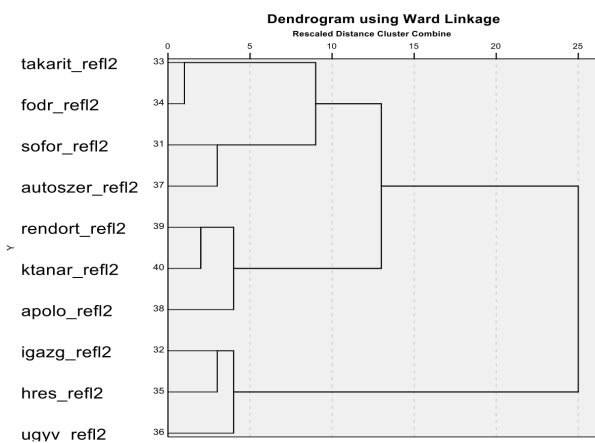
Nyugat-európai



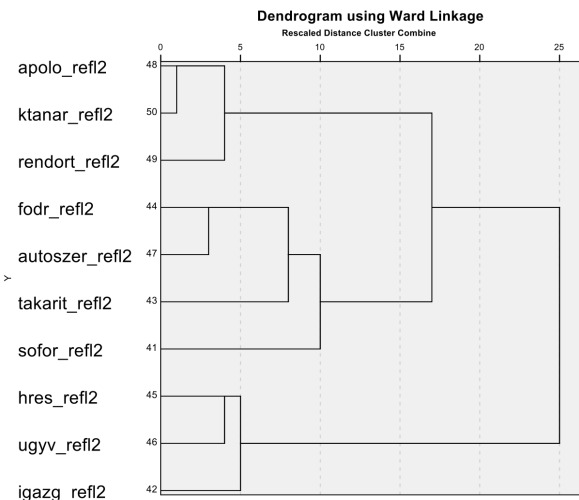
Dél-európai



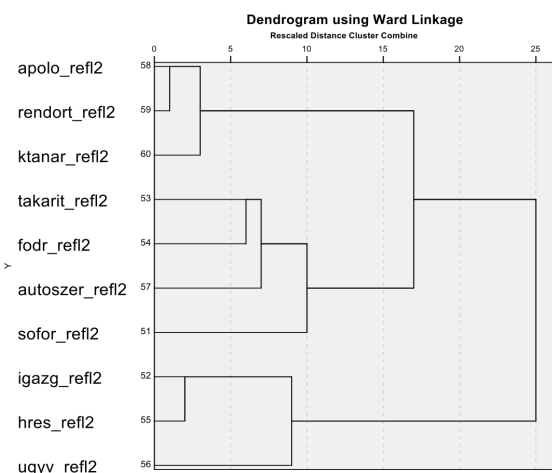
Kelet-európai



nem-európai OECD



nem-európai, feltörekvő



III. TÁBLÁZATOK

F1a. táblázat. A pozíciógenerátoros foglalkozások reflektív súlyértéke, az ISSP speciális magyar moduljának presztízsrangsorátlaga és a 2016-os KSH Mikrocenzus foglalkozási presztízis moduljának rangsorértékei

	ISSP 2017 PG_refl_ext magyar	ISSP 2017 magyar modul presztízsrangsor	KSH 2016 Mikrocenzus presztízsrangsor
sofőr	0,927	7,29	9,85 ³⁸
(vállalat) igazgató	1,077	2,47	3,48 ³⁹
takarító	0,912	8,84	12,47
fodrász	0,887	6,76	9,83
személyzetis, hr-es	1,054	4,76	5,40 ⁴⁰
ügyvéd	1,058	2,72	4,03
autószerelő	0,945	5,94	8,08
ápoló, nővér	0,936	6,30	8,78 ⁴¹
rendőrtiszt	1,069	4,59	5,71 ⁴²
középiskolai tanár	1,021	4,59	5,38 ⁴³

F1b. táblázat
A tíz pozíciógenerátoros foglalkozás különböző rangsorértékei közti korreláció
(Pearson r , ill. Spearman ρ)

		ISSP 2017 PG_refl_ext (magyar)	ISSP magyar modul presztízsrangsor	KSH 2016 Mikrocen- zus presztízsrangsor
ISSP PG_refl2 (magyar)	Pearson Correlation	1	-,880**	-,923**
	Sig.		,001	,000
	N	10	10	10
ISSP magyar modul presztízsrangsor	Spearman/Pearson Corr.	-,924**	1	,983**
	Sig. (2-tailed)	,000		,000
	N	10	10	10
KSH 2016 Mikrocen- zus presztízsrangsor	Spearman's rho Corr	-,879**	,979**	1
	Sig.	,001	,000	
	N	10	10	10

38 Teherautó-, buszsofőr

39 Gyárigazgató, kórházigazgató

40 Főkönyvelő, marketingmenedzser

41 Védőnő, szociális gondozó, bölcsődei gondozó, dajka

42 Rendőrfőkapitány, rendőr, katonatiszt

43 Középiskolai magyar-, kémiatanár

F2. táblázat. A foglalkozásimilió-tényezők szerepe a személyes siker komplex mutatójának meghatározásában különböző foglalkozási csoportokon belül (PLUM Ordinális regresszió, Wald, Nagelkerke pseudo R²)

	Modell 1 szocio- demo- gráfiai alapvál- tozók	Modell 2 milióváltozók			Modell 3 teljes (szociodemogr. plusz milióváltozók, az utóbbi értékek feltüntetésével)				
	Nagel- kerke p. R2		Wald	sig	Nagel- kerke p. R2		Wald	sig	Nagel- kerke p. R2
fizikai n=9020	,121	ND (nexusdi- verz)	3,017	,082	,060	ND (nexus- diverz)	,910	,340	,155
		RPE (refl_pr_ ext)	35,611	,000		RPE (refl_ pr_ext)	25,042	,000	
		RPD (refl_pr_ diff)	15,323	,000		RPD (refl_ pr_diff)	11,341	,001	
rutin nem-fi- zikai n=12063	,130	ND (nexusdi- verz)	,895	,344	,052	ND (nexus- diverz)	,904	,342	,152
		RPE (refl_pr_ ext)	83,717	,000		RPE (refl_ pr_ext)	51,605	,000	
		RPD (refl_pr_ diff)	3,940	,047		RPD (refl_ pr_diff)	,042	,838	
menedzser, értelmiségi n=7494	,104	ND (nexusdi- verz)	,982	,322	,040	ND (nexus- diverz)	,038	,846	,130
		RPE (refl_pr_ ext)	42,123	,000		RPE (refl_ pr_ext)	25,193	,000	
		RPD (refl_pr_ diff)	3,133	,077		RPD (refl_ pr_diff)	,244	,622	
inaktív n=10412	,111	ND (nexusdi- verz)	1,031	,310	,041	ND (nexus- diverz)	,002	,962	,132
		RPE (refl_pr_ ext)	52,289	,000		RPE (refl_ pr_ext)	103,578	,000	
		RPD (refl_pr_ diff)	11,368	,001		RPD (refl_ pr_diff)	5,467	,019	
fogl. nélküli n=4680	,099	ND (nexusdi- verz)	,762	,383	,050	ND (nexus- diverz)	2,192	,139	,124
		RPE (refl_pr_ ext)	31,233	,000		RPE (refl_ pr_ext)	37,541	,000	
		RPD (refl_pr_ diff)	6,198	,013		RPD (refl_ pr_diff)	4,068	,044	

F3. táblázat
Társadalmi-demográfiai tényezők szerepe a foglalkozási miliő mutatóinak meghatározásában
(ISSP 2017 teljes minta, Optimal Scaling CATREG, beta, Importance)

		ISSP teljes minta								
		ND nexusdiverzitás			RPE reflektívpresztízs-extenzitás			RPD reflektívpresztízs- differenciál		
		Beta	Sig	Imp	Beta	Sig	Imp	Beta	Sig	Imp
Aszkriptív változók	nem (nő+)	-,051	,000	,026	-,062	,000	,037	-,072	,000	,102
	kor (5 kat, nomin)	,081	,000	,198	,072	,000	,152	,044	,000	,028
	település (falu+)	,059	,000	,022	,027	,000	-,005	-,046	,000	,095
	etnik._származ.	-,019	,004	,003	-,011	,048	,000	,029	,000	,029
Aktivitás vált.	kereső aktivitás	,089	,000	,229	,087	,000	,198	,033	,000	,041
	isk. végz. (5 cat)	,130	,000	,377	,147	,000	,442	,109	,000	,438
	foglalk. (3 cat)	,077	,000	,146	,086	,000	,176	,081	,000	,267
	adj R2	,064			,069			,047		
	N	33395			30609			30259		

F4. táblázat. A foglalkozásimiliő-tényezők szerepe a személyes tényező részelemeinek meghatározásában az ISSP teljes mintájában és egyes területi szegmenseiben*
(Optimal Scaling CATREG, beta, Importance)

		szubjektív jóllét			észlelt társadalmi státus			társasság			személyes jövedelem		
		Beta	Sig	Imp	Beta	Sig	Imp	Beta	Sig	Imp	Beta	Sig	Imp
ISSP, összes	ND (nexus-diverz)	,048	,004	,148	-,040	,001	-,034	,047	,001	,062	-,020	,362	-,012
	RPE (refl_pr_ext)	,036	,040	,120	,106	,000	,118	,169	,000	,237	,114	,000	,083
	RPD (refl_pr_diff)	,026	,001	,053	,021	,001	,018	-,024	,000	,011	,025	,136	,010
	adj R2 (all var.)	,035			,133			,199			,306		
	N	29697			27137			29397			26474		
Centrum régiók (Észak_Ny-Eu_NemEur-OECD)	ND (nexus-diverz)	,112	,000	,353	-,014	,543	-,007	,092	,000	,136	-,011	,696	-,005
	RPE (refl_pr_ext)	-,034	,438	-,097	,070	,000	,058	,138	,000	,207	,088	,000	,048
	RPD (refl_pr_diff)	,021	,172	,029	-,004	,841	-,001	-,037	,000	-,013	-,011	,491	-,002
	adj R2 (all var.)	,031			,130			,166			,341		
	N	14732			12201			14566			13518		
Nem-centrum régiók (Dél_K-Eu_NemEur-felzárk.)	ND (nexus-diverz)	-,021	,622	-,041	-,072	,000	-,065	-,013	,710	-,014	-,027	,258	-,018
	RPE (refl_pr_ext)	,101	,000	,253	,146	,000	,184	,217	,000	,274	,131	,000	,115
	RPD (refl_pr_diff)	,031	,008	,052	,033	,000	,033	-,017	,142	-,009	,055	,000	,038
	adj R2 (all var.)	,058			,144			,242			,296		
	N	14964			14935			14829			12955		
Magyarország	ND (nexus-diverz)	,207	,247	,186	,243	,002	,192	-,012	,988	-,008	-,054	,722	-,015
	RPE (refl_pr_ext)	-,174	,420	-,147	-,192	,031	-,135	,174	,119	,149	,072	,920	,037
	RPD (refl_pr_diff)	,147	,000	,170	,156	,000	,142	,044	,558	,034	,065	,522	,040
	adj R2 (all var.)	,171			,250			,325			,387		
	N	790			780			784			584		

* A nem, életkor, település, nemzeti-etnikai származás, keresői aktivitás, iskolai végzettség, foglalkozás tényezőit is bevonva.