

DOI: 10.18030/SOCIO.HU.2013.4.115

ABSTRACT

**Portrait of child poverty**

In the frame of Health Impact Assessment we have prepared a portrait, which shows the main characteristics of the reproduction of poverty among families with children.

A rich research tradition focuses on the different aspects of the poverty such as income poverty, non-monetary indicators of deprivation. All of these fields of poverty are represented in the portrait, meanwhile we have concentrated on the better understanding the causes of reproduction of poverty. In our study we present the effects of demographic characteristics, educational attainment and labour force activity on different aspects of poverty.

The aim of our paper is to reveal the principle causes of poverty among the families with children, to investigate how the lack of resources leads to the income poverty and deprivation.

Keywords:

child poverty, income, consumption, housing

ABSZTRAKT

Egy egészséghatás vizsgálat részeként helyzetképet készítettünk, amely a gyermekes családok körén belül bemutatja a szegénység újratermelődésével kapcsolatos főbb jellemzőket.

A szegénység vizsgálatok fókuszában általában a szegénység különböző aspektusainak bemutatása áll. Így a jövedelmi helyzet, a fogyasztás, az anyagi javak, a lakáskörülmények területén megnyilvánuló szegénység. A helyzetkép ezeket a dimenziókat is megjeleníti, ugyanakkor, ha a szegénység közvetlen okait, a szegénység újratermelődését szeretnénk megérteni, akkor azoknak az erőforrásoknak a hiányára kell koncentrálnunk, amelyek akár az egyén, akár a család szintjén újratermelik a szegénységet.

Kulcsszavak:

gyermekszegénység, jövedelem, fogyasztás, lakáshelyzet

## 1. GYERMEKSZEGÉNYSÉG A HAZAI KUTATÁSOKBAN

A társadalomtörténeti tapasztalatok alapján elmondható, hogy a társadalmi egyenlőtlenségeket generáló strukturális folyamatok, ezen belül is elsősorban a munkaerő-piaci, a képzési és térségi metszetben megjelenő, változó intenzitású folyamatok rendszeresen újratermelik a gyermekes családok, és ezen belül a gyermekek szegénységét.

A strukturális folyamatok által előidézett szegénységi „alaphelyzethez” mindig hozzáadódik a családi életciklussal többnyire együtt járó hátrányos helyzet, ami alatt azt értjük, hogy a fiatal párok családalapítással kapcsolatos költségei aránytalanul magasabbak, mint a rendelkezésre álló forrásaik. Ráadásul az anya keresetének kiesésével az anyagi helyzet tovább romolhat. A családi életciklus előrehaladtával a gyermekes párok anyagi helyzete – kedvező esetben – jelentősen javul, a többség kilép a demográfiai szegénységből, ám az egyenlőtlenségi rendszerek által kikényszerített tartós szegénységből már sokkal nehezebb kikerülni az érintetteknek. Egyszülős családok esetén ez a probléma fokozottan jelentkezik.

A gyermekes családok körében a rendszerváltás előtt is jelentős mértékű volt a szegénység kiterjedtsége, azonban a rendszer fenntartotta a kétkeresős családmodellt, amely bizonyos fokú védőhálót jelentett még az alacsony keresetű családoknak is. A 90-es évek elejétől azonban a piaci viszonyokra való áttérés következtében tömegessé vált a munkanélküliség, amely főleg a társadalom alsó rétegeit sodorta reménytelen helyzetbe.

Ezt a társadalmi és gazdasági jellegű sokkot a hátrányos helyzetű rétegek a mai időig sem tudták kiheverni, hiszen a foglalkoztatottság mértéke az akkori mélyponttól csak kismértékben tudott elmozdulni, következésképpen helyzetük konzerválódott. *Az érintett rétegek szempontjából azt lehet mondani, hogy a közel negyedszázada bekövetkezett tömeges munkanélküliség tartósan megvetette a szegénylét alapjait, amelyen csak az elosztási viszonyok erőteljes módosításával lehetne érdemben változtatni.*

A statisztikák már hosszabb ideje jelzik, hogy a szegénység a gyermekes családokat sújtja a legerőteljesebben, és feltehetően e körülmény is hozzájárult a gyermekszegénység elmélyültebb kutatásához. A vizsgálatok zöme alapvetően abból indul ki, hogy miként a szegénység általánosságban, úgy a gyermekszegénység is több dimenzióban ragadható meg.

E közös vonás mellett azonban – a figyelembe vett dimenziókat illetően – jelentős szemléleti változást tapasztalható az egymást követő kutatási hullámok között. Az első időszakban a *gyermekszegénységgel kapcsolatos kutatások egy része hagyományosan a jólét dimenzióira, tehát az életkörülményekre helyezte a hangsúlyt*, és a magyarázó okok között kitüntetett szerepet kaptak a családi erőforrásokat meghatározó fontosabb társadalmi-demográfiai tényezők, így elsősorban a szülők munkaerő-piaci és képzettségbeli hátrányai, a család kedvezőtlen demográfiai összetétele, valamint a térségi-települési metszetben megjelenő hátrányok.

A később induló *gyermek jólét vizsgálatok* mögött részben hasonló megfontolások húzódnak meg, miután e megközelítés is többdimenziós jelenségként értelmezi a szegénységet, azonban azt *nem csupán jóléti, hanem tágabban, jóléti jelenségnek is tekinti*, sőt adott esetben elsősorban annak. Ez azt jelenti, hogy az anyagi dimenziók mellett olyan meghatározó tényezőket is figyelembe vesznek, mint az oktatási jólét, egészségi állapot, pszicho-szociális fejlődés, társas kapcsolatok, életmódkockázatok. Miután a jólét kutatások csak az utóbbi időszakban kaptak nagyobb lendületet, várható, hogy a gyermek jólét kutatások is további dimenziók bevonására kapnak majd ösztönzést.

A hagyományosan a jóléti dimenziókra, tehát az *életkörülményekre fókuszáló megközelítések* közül a KSH Népeségtudományi Kutatóintézetének egyik korábbi vizsgálatát emeljük ki (Spéder–Monostori 2001). E vizsgálat kétféle szegénységkoncepció – a deprivációs, illetve a szociálpolitikai (segélyezési) megközelítés – alapján mutatta be a gyermekes családok, illetve a gyermekek helyzetét. Az utóbbi megközelítést megalapozó adatgyűjtések azonban időközben megszakadtak, így a kutatások további folytatásához nincsenek meg az empirikus alapok.

A kutatás során alkalmazott deprivációs megközelítés külön érdeme, hogy a gyermekek fejlődéséhez minimálisan szükséges életkörülményeket illetően megpróbált társadalmi standardokat kialakítani. A kutatók abból indultak ki, hogy a *„szegénységi standardok adott gazdasági fejlettséghez és egyenlőtlenségi viszonyrendszerekhez kötődnek, továbbá az is feltételezhető, hogy a folyamatosan átlag feletti jóléti helyzetet élvezők igény szintje magasabb. [Megállapítható, hogy]...a gyermekek minimális életkörülményeit meghatározó igény szintet az iskolai végzettség és a települési helyzet (városiasodottság) tényezői határozzák meg. ...Minél magasabb végzettséggel rendelkezik valaki, annál tágabban húzza meg a gyermekek életkörülményeit lehatároló tényezők körét. A városiasodottság növekedése is hasonló irányba mutat”* (Spéder–Monostori 2001: 22).

A kutatás során kísérletképpen kialakításra került egy a *gyermekspecifikus életkörülményeket figyelembe vevő index*. A kapott eredmény azonban ellentmondásos képet mutatott, amelyet a kutatók részben a kicsi minta-elemszámmal, részben az index nem kellő differenciáltságával magyaráztak.

A jóléti megközelítések közül érdemes kiemelni a *gyermekjóllét indikátorait nemzetközi összehasonlításban* bemutató TÁRKI kutatást (Gábor–Kopasz 2012), amely a folyamatosan formálódó nemzetközi gyakorlat, illetve standardok alapján ad képet a gyermekjóllét helyzetéről. Elmondható, hogy még a nemzetközi szervezetek között sincs konszenzus abban a tekintetben, hogy milyen dimenziókat vegyenek figyelembe a gyermekek jóllétének a bemutatása érdekében. A TÁRKI kutatói által használt megközelítés ahhoz az irányzathoz kapcsolható, amely a jóléti, tehát az anyagi dimenziókat, illetve a nem anyagi dimenziókat hasonló súllyal kezeli, tehát viszonylag komplex képet igyekszik adni a gyermekes családok, azon belül a gyermekek jólétéről és jóllétéről.

Az indikátorrendszer fentiekben vázolt előnyei mellett, jelenleg továbbra is csak viszonylag korlátozott képet kaphatunk a gyermekek jóllétéről, hiszen a rendszerben használt indikátorok zöme a meglévő adatgyűjtések szabta lehetőségekhez igazodik, célzott adatgyűjtések hiányában. Az alkalmazott indikátorrendszer további hiányossága, hogy a nem anyagi dimenzióban – mikro- (család) szintű adatgyűjtések hiányában – egy-egy indikátor csak az országos átlagot mutatja, következésképpen a szegénység szempontjából releváns összefüggések kimutatására nincs lehetőség. E hiányosság miatt újra és újra egymásba csúsznak az értelmezési szintek, következésképpen nincs „átjárás” az anyagi és nem anyagi dimenziók között, ezért az összefüggések kimutatására sincs lehetőség. Elmondható tehát, hogy a gyermekjóllét komplex bemutatására hivatott indikátorrendszer „gyermekbetegségei” jelenleg még komoly korlátot jelentenek a kellően árnyalt kép érzékeltetésére.

Darvas Ágnes és Tausz Katalin (2002, 2003) – gyermekszegénységgel és társadalmi kirekesztődéssel kapcsolatos – kísérleti jellegű kutatásukban a gyermekek pszichoszociális fejlődésének bemutatására törekedtek, mindezt az anyagi és nem anyagi dimenziók együttes figyelembe vételére alapozva. Kutatásuk nagy előnye, hogy hipotéziseiket mikroszintű, tehát a 12–14 éves gyermekek körében végzett vizsgálat alapján próbálták igazolni.

Hipotézisük szerint „a veszélyeztetett pszicho-szociális fejlődés a szegénység újratermelődéséhez vezethet, s növelheti a későbbi társadalmi kirekesztettség bekövetkeztének kockázatát” (Darvas–Tausz 2003: 5).

Kutatásuk alapján arra a következtetésre jutottak, hogy „a jövedelmi szegénységgel összefüggő különféle társadalmi jellemzők: a szülők iskolai végzettsége, munkaerő-piaci részvétele, a családban nevelkedő gyermekek száma, avagy a család roma származása önmagában nem vezet pszichés sérüléshez. A gyermekszegénység, akárcsak a szegénység általában, többdimenziós jelenség: a szegénység különféle dimenzióinak halmozódása jár együtt a gyermekek egészséges pszichés fejlődésének veszélyeztetettségével”. (Darvas–Tausz 2003: 23)

Végezetül egy célját tekintve ugyan nem a szegénységet, hanem a szegénységet újratermelő mechanizmusok, azon belül is az iskolarendszernek a hozott társadalmi hátrányok továbbadását bemutató kutatást említünk meg. Kertesi Gábor és Kézdi Gábor általános iskolások körében végzett nagymintás, longitudinális vizsgálata a gyermekek iskolatörténeti pályáját mutatja be, folyamatos nyomon követés alapján (Kertesi–Kézdi 2010).

Megállapításuk szerint: „az általános iskola nyolc osztálya a tanulók 20–25%-át nem látja el a középiskola elvégzéséhez szükséges – olvasás-szövegértési, matematikai-logikai – alapkészségek minimális szintjével, és ezzel minden születési évjáratból több tízezernyi fiatal számára szinte előre beprogramozza a középiskolai pályafutás és a felnőtt élet kudarcait. ...A magyar közoktatás nem készült föl rá, hogy a felnőtt társadalom alsó negyedét sújtó iskolázatlanság és erőforráshiány következő generációt érintő következményeit konstruktív módon kezelni tudja, a jelenlegi állapotában nem is képes rá, hogy ezekkel a problémákkal megbirkózzon” (Kertesi–Kézdi 2010:405).

E megállapítás kapcsán érdemes idézni Gázsó Ferenc és Laki László (2004) művéből: „Az tapasztalható, hogy az alacsony iskolázottságú társadalmi csoportok gyermekeinek 15–30%-a, a roma tanulóknak pedig több mint a fele az iskolai életút első lépcsőfokán, az általános iskolában olyan kudarcot szenved, ami eleve marginalizált társadalmi helyzetet, gyakorta életre szóló munkanélküliséget determinál. Természetesen nem vadonatúj jelenségről van szó. Ha áttekintjük az elmúlt mintegy négy évtized közoktatási fejleményeit, egyértelműen azt konstatálhatjuk, hogy iskolarendszerünk mindvégig eszköztelennek bizonyult a szociokulturális eredetű iskolázási problémákkal szemben” (Gázsó–Laki 2004:124).

„A tömeges iskolai kudarc következtében egy-egy generáció mintegy egynegyede mobilitási esélyek nélkül, rendszerint segédmunkásként gyarapította a feleslegesen foglalkoztatottak igen nagy tömegét” (Gázsó–Laki 2004:125). Ez utóbbi megállapítás kapcsán meg kell jegyezni, hogy a szerzők a rendszerváltás előtti 2-3 évtizedben jellemző helyzetet minősítették, amikor a teljes foglalkoztatottság jegyében, a rendszer az alacsony képzettségű „vattaemberek” százezreinek adott nem igazán értelmes munkát. Bizonyos, hogy a jelenlegi piaci viszonyok között sokkal kevesebb a „vatta pozícióban” foglalkoztatottak száma, és az is tény, hogy a munkanélküliek zöme az alacsony végzettségűek közül kerül ki. A piacgazdasági rendszer tehát a saját logikája alapján szelektálta a foglalkoztatottakat.

Mindenesetre a két kutatás tapasztalatai teljesen egybecsengenek, ami a mintegy félévszázados trend kapcsán elgondolkodtató, és kérdések és kételyek megfogalmazására ösztönöz.

Nevezetesen, *miután az iskolai rendszer is része annak a nagy rendszernek, amely a társadalmat fenntartja, ezért vajon elvárható-e, hogy – szigetszerűen működve – feltartóztassa a sok szálon megjelenő társadalmi egyenlőtlenségek meghatározó részét?*

Mindez azonban nem jelenti azt, hogy az iskolarendszert felmentenénk attól, hogy szolgai módon közvetítse a társadalmi egyenlőtlenségeket. Külön kell kezelni azokat a lehetőségeket, amelyekkel a közoktatásnak kötelessége élni az egyenlőtlenségek mérséklése érdekében, és külön azokat, amelyek kívül esnek a hatókörén.

Továbbá az is tény, hogy munkaerő-piaci felvevőlépessége nem tudott lépést tartani az oktatási rendszer utóbbi két évtizedben való kiterjesztésével, amelynek következtében komoly mértékben növekedett a képzettség és az ellátott munkakör közötti inkongruencia. A diplomások, főleg a fiatalabbak tömeges mértékben végeznek középfokú végzettséget nem igénylő munkát, a középfokú végzettségűek jelentős része pedig olyan munkát, amelyhez nincs szükség középfokú végzettségre. A végén tehát az alacsony végzettségűeken, vagy még azzal sem rendelkezőkön „csattan az ostor”, miután a tartósan szűk korlátok között mozgó munkaerő-piacon nekik már tényleg kevés lehetőség adódik (Harcsa 2013:13).

A jelenlegi, tehát a gazdasági jólétre orientált modell természetét alapul véve, önmagában a munkaerő-piaci rendszertől sem lehet elvárni, hogy a társadalmi egyenlőtlenségeket előidéző szerepét érdemben pozitív irányba módosítsa. A magyar gazdaság világpiacra belüli helye, továbbá a világpiacot összetartó strukturális folyamatok és erők ugyanis nem tudnak olyan lehetőséget biztosítani, amely a hazai foglalkoztatottság megfelelő nagyságrenddel való növelését hozná magával.

A jóléttel kapcsolatos értékek kiemelt primátusán alapuló modell tehát olyan struktúrákat rögzít, amelyeken belül viszonylag kicsi a mozgástér (Harcsa 2012). Következésképpen a szegénység, ezen belül a gyermekszegénység terén sem nyílik olyan mértékű lehetőség, amely a modell keretein belül biztosítaná az érdemi elmozdulást. A hosszabb távú jövőt tekintve ezért inkább a jóléti értékeket előtérbe helyező fenntartható fejlődés modellje nyithat nagyobb mozgásteret az egyenlőtlenségek mérsékléséhez.

## 2. A HELYZETKÉP CÉLJA

Az „Egészségi Egyenlőtlenség elleni együttes fellépés” (*EU Joint Action on Health Inequalities, Equity Action*) című projekt az EU tagállamainak részvételével és az Európai Bizottság támogatásával 2010 és 2013 között valósul meg. Ebben Magyarországot az Országos Egészségfejlesztési Intézet képviseli, amely a Nemzeti Társadalmi Felzárkózási Stratégia esélyegyenlőség-központú egészséghatás vizsgálatát végzi, különös tekintettel a szegény családokban élő gyermekek egészségét befolyásoló tényezőkre.

Az egészséghatás vizsgálat részeként helyzetképet készítünk, amely a gyermekes családok körén belül bemutatja a szegénység újratermelődésével kapcsolatos főbb jellemzőket, és a gyermekes családok rétegzettségét különböző demográfiai és szociológiai jellemzők mentén.

Hazai és nemzetközi kutatások is igazolták, hogy *a szegénység különböző dimenziókban való megjelenése befolyásolja a populáció egészségi állapotát.*<sup>1</sup> A célzott kutatások alapján ismert, hogy „... az alacsonyabb jövedelműek, a munkanélküliek egészségi állapota – az iskolázottságot és a foglalkozást figyelembe véve is – lényegesen kedvezőtlenebb, mint a foglalkoztatottak és a jobb anyagi helyzetben levőké” (Vokó 2011). Az egészségi állapot egyenlőtlenségeinek csökkentése szempontjából meghatározó körülmény, hogy a társadalmi-demográfiai helyzet és az egészségi állapot közötti összefüggés kétirányú, nevezetesen az egészségi állapot is visszahat a munkaerő-piaci státusra, és ezen keresztül az anyagi egzisztenciális helyzetre.

A gyermekek egészségi állapotának javítását, az egészségi állapot egyenlőtlenségeinek csökkentését célzó társadalompolitikának nagy hangsúlyt kell fektetnie a szegénységben, különösen a mélyszegénységben érintett társadalmi csoportok, ez esetben gyermekes családok helyzetének javítására, hiszen a gyermekek egészségi állapotát alapvetően befolyásolhatja maga a szegénység és annak újratermelődése.

Jelen tanulmány kiindulási alapnak tekinti a Nemzeti Társadalmi Felzárkózási Stratégiában (továbbiakban *Stratégia*) megfogalmazottakat, felhasználja a gyermekszegénységgel kapcsolatos eddigi kutatási eredményeket, a társadalompolitika számára készült dokumentumokat, és ezek tanulságai alapján *igyekszik újabb szempontokkal gazdagítani a szegénységben élő gyermekes családokról alkotott képet.*

A szegénység vizsgálatok fókuszában általában a szegénység különböző aspektusainak bemutatása áll, így a jövedelmi helyzet, a fogyasztás, az anyagi javak, a lakáskörülmények területén megnyilvánuló szegénység. A helyzetkép ezeket a dimenziókat is megjeleníti, ugyanakkor, ha a szegénység közvetlen okait, a szegénység újratermelődését szeretnénk megérteni, akkor úgy véljük, hogy azoknak az erőforrásoknak a hiányára kell koncentrálnunk, amelyek akár az egyén, akár a család, akár egy nagyobb egység (pl. térbeli egységek) szintjén újratermelik a hátrányos helyzeteket, a szegénységet, illetve annak egy tartósan fennálló formáját, amelyet mélyszegénységnek hívunk.

E cél elérése érdekében a *helyzetkép alapvetően a szegénység okainak feltárására, az okok összekapcsolódási mechanizmusainak bemutatására koncentrál.*

Ez a gondolat szorosan kapcsolódik a Stratégiában megfogalmazott három átfogó cél egyikéhez, nevezetesen „*a szegénység, szociális kizáródás újratermelődésének megakadályozásához*” (Stratégia: 9.), mint társadalompolitikai célkitűzéshez. Úgy véljük, hogy e cél elérését a hátrányos helyzetek újratermelődését előidéző mechanizmusok, illetve az ezek közötti összefüggések pontos ismerete segíti elő.

A helyzetkép nagy hangsúlyt fektet a gyermekes családok családtípus szerinti differenciáltságának bemutatására, a szegénységben, a hátrányos helyzetekben való érintettség vizsgálatára.<sup>2</sup> Ennek érdekében a vizsgálatok többségében megjelenő családtípológiát tovább finomítottuk. Fontos elemként részben az egyszülős családok gyermekszám szerinti csoportosítását

<sup>1</sup> A teljesség igénye nélkül néhány ide vonatkozó hazai és nemzetközi szakirodalom: Leon–Walt 2001; Kovács 2006, 2011; Vokó 2011; Havasi–Horváth 2011; Marmot 2005.

<sup>2</sup> Itt jegyezzük meg, hogy a gyermekek, fiatalok egy része intézményekben él. Az intézményekben élők felmérése a Népszámlálások alkalmával történik meg, a legfrissebb publikált adat 2001-re vonatkozik. Ekkor a 19 éves és fiatalabb népességből több mint 96 ezren éltek intézményekben, ebből közel 74 ezer diákkotthon vagy kollégium lakója volt. A többiek legnagyobb csoportjai a gyermekvédelmi szakellátás, a gyermekjóléti alapellátás bentlakásos intézményeiben, tartós elhelyezést biztosító szociális intézményekben élnek.

emelhetjük ki, hiszen kimutatható, hogy az egy és a több gyermeket nevelők életkörülményei között lényeges különbségek vannak. Külön kategóriaként jelenítettük meg a kiterjesztett, jellemzően több generációs keretek között élő családtípust.

Jelen tanulmány csak az első lépéseket teszi meg a komplexebb kép kialakításához, tekintve, hogy a továbbiakban olyan hosszú idősoros társadalmi indikátorokat kellene kialakítani, amelyeket nagymintás társadalomstatistikai adatgyűjtések, kellő részletezettségre lehetőséget adó népszámlálási adatok, illetve társadalmi csoportokra, társadalmi problémákra célzott adatgyűjtések adatai alapján lehet majd előállítani.

Az erre vonatkozó nehézségek tekintetében egyetértünk a *Stratégia* megfogalmazásával: „Az indikátorok előállításának alapvető feltétele, hogy a kutatásokból, adatgyűjtésekből, adminisztratív folyamatokból rendelkezésünkre álljanak a szükséges adatok. A stratégia által kezelni szándékozott társadalmi problémák természetéből fakadóan ezen a területen számos nehézség mutatkozik. Ahhoz, hogy a leghátrányosabb helyzetű társadalmi csoportok élethelyzetének meghatározóiról, jövedelmi, megélhetési viszonyairól, s ezek alakulásáról megfelelő információkkal rendelkezünk, igen gondosan megtervezett, a speciális adatgyűjtési nehézségekre (e társadalmi csoportok azonosítása, elérhetősége, nyomon követhetősége) megfelelően reagáló nagymintás adatfelvételekre van szükségünk” (*Stratégia*: 9.).

Ugyanakkor azt is hozzá kell tenni, hogy a már meglévő adatgyűjtések jobb kihasználása is komoly előrelépést jelenthetne a szegénység kutatások területén. A Stratégiában megfogalmazottakat azzal is ki kell egészíteni, pontosabban azt is hangsúlyozni kell, hogy a nagymintás adatfelvételek rendszeressége kulcskérdés, hiszen csak a rendszeres időközönként megismételt adatgyűjtések adnak lehetőséget a folyamatok nyomon követésére, a társadalompolitikai intézkedések hatásainak monitorozására.

Mindezeket figyelembe véve a helyzetkép az egyes témakörök kapcsán jelzi, hogy milyen további információkra, adatgyűjtésekre, módszertani lépésekre, indikátorokra lenne szükség egy koherens, a szegénység újratermelődését és a szegénység jellemzőit bemutató kép kialakításához.

A vizsgálat alapsokaságát a gyermekes családok alkotják, azaz ahol legalább egy 19 év alatti gyermek él.<sup>3</sup> Arra törekszünk, hogy a gyermekes szegény családok helyzetét az összes gyermekes család helyzetével összevetve értelmezzük, tehát kontrollcsoportként megjelenítjük azoknak a családoknak az adatait is, akik a szegénység különböző dimenzióiban nem érintettek.

### 3. MÓDSZERTANI MEGFONTOLÁSOK, DEFINÍCIÓK

#### 3.1. Szegény családokban élő gyermekek vs. a szegénység gyermekspecifikus formái

Megközelítésünk szerint a szegénység elsődlegesen családi szinten értelmezhető. Ha a szegénység újratermelődésének mérsékléséről beszélünk, akkor a szülők erőforrásai, anyagi helyzete, munkaerő piaci pozíciója, egészségi állapota, életmódja és értékei azok, amelyek a gyermek jelenlegi életkörülményeit, és jelenlegi valamint jövőbeli lehetőségeit is meghatározzák.

---

<sup>3</sup> A gyermekeket a különböző kutatások, adatgyűjtések, hazai és nemzetközi indikátorrendszerek, társadalompolitikai programok eltérő módon értelmezik. A definíciók sokaságával és az ebből adódó korlátokkal a helyzetkép későbbi fejezete foglalkozik.

A szegénység megjelenési formáit is alapvetően családi szinten értelmezzük, noha nyilvánvaló, hogy a családon belüli erőforrások nem feltétlenül egyenletesen oszlanak el, és az sem vitatható, hogy a gyermekeknek számos vonatkozásban speciális szükségletei vannak.<sup>4</sup> Fontos feladat a gyermekspecifikus indikátoroknak a kialakítása, fejlesztése és a szükséges adatforrások megteremtése, adatfelvételi módszerek kidolgozása.

### 3.2. A mélyszegénység fogalma

A mélyszegénység fogalmában általában a súlyosság, a tartósság, valamint a generációk között átívelő szegénység tartalmi jellemzői jelennek meg, de van, aki a tartós munkanélküliséget tartja kulcselemnek.

A különböző definíciók közül a mi megközelítésünkhöz az alábbi kapcsolódik legszorosabban: a mélyszegénység egy olyan élethelyzet, „... amelyben az emberek nem képesek a legalapvetőbb létszükségeiket sem kielégíteni a rendelkezésre álló források igénybevételével. Másrészt a szegénység kockázati tényezőinek – az alacsony iskolázottság, a munkanélküliség, az erős települési, lakóövezeti térségi koncentráció és szegregáció, az ezekből eredő súlyos deficitek – mindegyike vagy többsége jelen van a családok életében.”

A tartósságot háromféle értelemben is hangsúlyozzák: „... egyrészt ez a helyzet a családok életében hosszú ideje fennáll, és nem látszik remény a kijutásra, másrészt nagy a veszélye az átörökítésnek.” „... harmadszor pedig ezek a családok nem képesek elhagyni azt a lakóhelyet, amely nem kínál számukra kiutat a nyomorból, hiszen nincsenek munkahelyek, amelyek lehetővé tennék a munka világába való beilleszkedést. A kilátástalan élethelyzethez társul a mindennapi küzdelem a fennmaradásért, ami aláássa a szegények egészségét, súlyos mindennapi stresszt és szenvedést jelent.

További alkotó eleme a mélyszegénységnek a szegénység kultúrája, mely ugyan segíti a mindennapi túlélést, de ugyanakkor olyan életstílus elemeket hordoz, melyek maguk is megnehezítik a szegénysorból való kijutást” (Kozma et al 2010: 11).

A definíció meglehetősen árnyalt, és az ennek megfelelő indikátorok előállítására, alkalmazására – megfelelő információk hiányában – a gyakorlatban többnyire csak részlegesen kerül sor.

### 3.3. A gyermek fogalma

Tanulmányunkban gyermeknek a 19 év alatti (18 éves és fiatalabb) gyermek státuszban élő népességet tekintjük, külön közöljük, ahol a felhasznált adatforrás miatt ettől eltértünk.

### 3.4. Korlátok a mérési eredmények értelmezésében

1. A szegénység és az egészségi állapot is dinamikus kategória, amiből az is következik, hogy az egy-két éven belüli változás nem mindig jelent trendváltást, sőt az is előfordulhat, hogy a statisztikai eszközökkel nem mért, vagy nem mérhető, tehát „rejtőzködő” hatások csak évek múltán jelennek meg. Különösen igaz ez az egészségi állapot esetében.

---

<sup>4</sup> A gyermekek saját szükségleteit feltérképező kutatások sorából lásd pl. Spéder 2001, Darvas–Tausz 2002, Darvas–Tausz 2004.



2. Ismert, hogy a *hátrányos társadalmi helyzet statisztikai eszközökkel való megragadásának komoly korlátai vannak*, ami azt jelenti, hogy a lakossági adatgyűjtések nem érik el az érintett populációt, következésképpen e miatt *minden mérés alulbecslés*.

3. A *kistérségi szintű indikátorokat* alapvetően csak a népszámlálási, illetve egyéb, a települések teljes körét lefedő adatgyűjtések alapján lehet majd összeállítani (T-STAR mutatók alapján.) A kistérségi szinten megjelenő hatásokat alapvetően a különböző strukturális indikátorok alapján lehet megragadni, oly módon, hogy ahol az adott kistérségben élő népesség helyzetét, illetve az ott jelenlevő intézményrendszer jellemzőit bemutató indikátor csoportok kedvezőtlen értékeket mutatnak, ott alapvetően a hátrányos helyzetű kistérségek jelennek majd meg.

4. A *Stratégia kiemelten kezeli a roma népességet*, amelyre vonatkozóan – a népszámlálástól eltekintve – nincsenek a KSH által gyűjtött adatok, következésképpen azok más adatforrásokból, jelen esetben a Népeségtudományi Intézet Demográfiai Panel (DPA) vizsgálatából származnak. (A népszámlálás roma népességre vonatkozó adatai viszont nagymértékben alulbecsültek.)

#### 4. A GYERMEKSZEGÉNYSÉG INDIKÁTORAI

A gyermekszegénységgel és a gyermekek jólétével foglalkozó indikátorok kialakításának és fejlesztésének munkálatai az Európai Unió országaiban és Magyarországon is a 2000-es évek közepén kaptak új lendületet. A teoretikus és az operacionalizálással foglalkozó munkák számára is fontos háttérrel jelentett az a társadalompolitikai célkitűzés, amely kiemelten kezelte a gyermeki jólét elősegítését, a gyermekszegénység visszaszorítását. Továbbá nagy támogatást jelentettek azok a nemzetközi adatgyűjtési programok (pl. SILC) amelyek a kialakításra kerülő mutatók empirikus forrásaiként szolgáltak.

Ugyanakkor azt is látni kell, hogy az uniós társadalompolitikai programokhoz kapcsolódó, a nemzetközi összehasonlítást szolgáló indikátorok gyakran nem alkalmasak arra, hogy egy-egy nemzeti társadalompolitikai program megalapozását vagy monitorozását lehetővé tegyék. Nyilvánvaló, hogy a nemzetközi összehasonlítást céljára kialakított indikátorok mindig kompromisszumok során alakulnak ki, amelyeket az egyes nemzeti politikák, prioritások, a meglévő nemzeti adatgyűjtési rendszerek és azok rugalmassága, a használt definíciók befolyásolnak.

Éppen ezért fontos, hogy a nemzetközi indikátorok mellett minden országban előálljon egy hazai indikátor struktúra is, amely úgy illeszkedik a nemzetközi összehasonlítást szolgáló indikátorkörbe, hogy egyben alkalmas néhány főbb társadalompolitikai intézkedés vizsgálatára is.

A társadalompolitika különböző szegmenseihez kapcsolódó indikátorok esetében kulcskérdés a mutatószámok kellő érzékenysége, az, hogy egy-egy intézkedést közvetlenül lehessen rájuk alapozni, és az intézkedések hatásai is egyértelműen mérhetők legyenek a segítségükkel. Ez azt igényli, hogy a teljes népességre kiterjedő népszámlálásokat, a teljes népességre reprezentatív nagymintás adatfelvételeket egy-egy populációra és egy-egy társadalmi problémára célzott vizsgálattal kell kiegészíteni. Ezek hiányában az indikátorok közvetlen társadalompolitikai hasznosíthatósága mindig nagyon sok korláttal értelmezhető.

Magyarországon a 2000-es évek elején indult el az a statisztikai program, amelynek fő célja a jövedelem egyenlőtlenség és a szegénység különböző aspektusainak vizsgálata volt. Ennek keretében a 2000-es évek közepén kidolgozásra került egy indikátorlista, amely a szegénység demográfiai és szociológiai profiljának leírására tett kísérletet (Hegedűs–Monostori 2005). Az indikátor lista a meglévő adatgyűjtési rendszert felhasználásával, ugyanakkor annak bizonyos elemeit átalakítva, célzott adatfelvételekkel kiegészítve vált volna adatokkal is „feltölthetővé”. Ez a meglévő adatgyűjtési rendszer nehézsége (részben éppen a szétagolt nemzetközi adatigények miatt), a társadalompolitika különböző részlegeinek széthúzó érdekei, valamint anyagi erőforrások hiányában azonban csak részlegesen valósult meg.

Jelenleg a témára vonatkozó indikátorok szinte kizárólag a különböző nemzetközi szervezetek által definiált mutatószámokból állnak. Az adatközlésekre még az sem jellemző, hogy a nemzetközi szervezetek által meghatározott csoportosításnál részletesebb vagy több dimenziót alkalmazó mutatószámokat írjanak le, noha ezek sem új adatgyűjtést, sem újabb anyagi erőforrást nem igényelnek.

Ahogy említettük, a gyermeki jólétre és szegénységre vonatkozó nemzetközi indikátorok kialakítása közvetlenül kapcsolódik az EU egyik társadalompolitikai célkitűzéséhez, amely 2005-től egyre erőteljesebben jelenik meg a különböző bizottságok munkájában. Az indikátorok kidolgozását és fejlesztését egy munkacsoport végzi, amely 2007-ban alakult. A munkacsoport 2008-ban készítette el első jelentését (*EU Task-Force on Child Poverty and Child Well-Being 2008*), amely a gyermekszegénységre vonatkozó adatokat gyűjtötte össze, továbbá ajánlásokat fogalmazott meg az indikátorok fejlesztésével kapcsolatban.

A jelentés a következő főbb ajánlásokat teszi:<sup>5</sup>

- Nyilvánvaló, hogy a gyermek szegénység leírására nem elegendő a teljes népesség szegénységére vonatkozó mutatók életkor szerinti bontásban való megjelenítése, hiszen a gyermek szegénységnek specifikus vonásai vannak.
- Külön kell kiemelni a különösen veszélyeztetett gyermekek (árvák, migránsok, fogyatékkal élők, deprivált körzetben lakók, kisebbséghez tartozók stb.) helyzetének leírását szolgáló indikátorokat.
- A meglévő adatforrásokat jobban ki kell használni a gyermek specifikus jelenségek leírására. Különösen nagy jelentősége van a panel adatbázisoknak (pl. SILC), amelyek a szegénység tartósságát és a szegénység átörökítés jelenségét ragadhatják meg. Biztosítani kell, hogy az adatforrások hosszú távon nyújtsanak összehasonlítható adatokat, hiszen a folyamatokat csak ezek segítségével lehet követni.

Az indikátorok tovább fejlesztése egy nemzetközi konzorcium keretében folyt, amelyet a TÁRKI és a brüsszeli Applica vezetett. Szorosan kapcsolódva a fentebb említett Munkacsoport munkájához, alapvetően a már ott definiált (korábbi Munkacsoportok által kidolgozott) indikátor sort alkalmazva, jelentős az átfedés az OECD témára vonatkozó indikátoraival (*OECD Family Database*). Az indikátorok 9 területre vonatkoznak.

Az itt definiált indikátorokra is elmondható, hogy egy-egy társadalompolitikai intézkedés közvetlen előkészítésére, monitorozására kevésbé alkalmasak, hiszen a gyermek jól-létre ható gazdasági és társadalmi folyamatok, társadalompolitikai döntések komplex módon hatnak. Bizonyos indikátorok esetében még az sem biztos, hogy a gyermekek jól-létének változását

---

<sup>5</sup> Csak azokra az ajánlásokra térünk ki, amelyek alapelveket rögzítenek.

mérik, hiszen például a gyermekes családok szegénységi rátája úgyis változhat, hogy közben a gyermekes családok jövedelmi helyzetében nem történik lényeges változás, pusztán a társadalmon belüli relatív pozíciójuk változik meg, más társadalmi csoportok helyzetének változásával.

Vannak olyan indikátorok is, amelyeknél nem mondható meg egyértelműen, hogy az indikátor milyen mértékű változása jelenít meg pozitív elmozdulást. Ilyen például a bölcsődei részvétel. Fontos társadalmi cél, hogy azok a gyermekek, akiknek a szülei dolgoznak vagy dolgozni szeretnének, bölcsődébe járhassanak. Ugyanakkor Magyarországon – az ösztönző rendszer eredményeként – a gyermekek két éves koráig az édesanyák otthon maradnak. Ha ez választásuk, és nem külső kényszerek eredménye, akkor az is lehet egy társadalmpolitikai cél, hogy a választás szabadságát és lehetőségét fenntartsuk.

Számos indikátor terület esetében csak akkor lehetséges hathatós társadalmpolitikai döntéseket megalapozni, ha többet tudunk az adott területen érintettek demográfiai, szociológiai jellemzőiről, szülői háttéréről. Az adminisztratív forrásokból származtatott indikátorok esetében ezek nem teljesülnek, így az indikátorok használhatósága korlátozott.

Mindezen dilemmák feloldása nem csupán az indikátorok további fejlesztését igényli, hanem azoknak az összefüggéseknek a folyamatos vizsgálatát is, amelyek segítségével az indikátorok által jelzett változások lényegét megérthetjük. Ez pedig a meglévő adatgyűjtési rendszerek jobb kihasználását és továbbfejlesztését is megköveteli, ahogyan a hivatkozott tanulmány és a TÁRKI egy másik anyaga (2012) is kiemeli. Ez utóbbi a Nemzeti Felzárkóztatási Stratégia monitoring rendszerére tesz javaslatot.

Szintén közvetlenül egy társadalmpolitikai programhoz kapcsolódik az az indikátor lista, amelyet a „Legyen jobb a gyermekeknek!” Nemzeti Stratégia keretében készítettek. Ezeknek az indikátoroknak egy jelentős része átfedésben van a szegénység nemzetközi indikátoraival, de találunk közöttük olyanokat is, amelyek definíciója eltér a nemzetközi összehasonlításokban alkalmazottaktól. A 60 elemből álló indikátor készlet hét területre vonatkozik:

- 1.) foglalkoztatás, munkaerő-piaci helyzet,
- 2.) anyagi helyzet, és az anyagi helyzet javítását szolgáló ellátások,
- 3.) alapvető szükségletek, depriváció,
- 4.) lakás, lakhatás,
- 5.) oktatás,
- 6.) a gyermekes családokat célzó személyes szolgáltatások és szakellátások,
- 7.) egészségi állapot.

Az indikátor lista ez esetben is magán hordozza a különböző forrásokból származó adatok eltérő fogalomrendszeréből származó problémákat, továbbá a munka ezen stádiumában nem alakult még ki, hogy milyen demográfiai, szociológiai ismérvek mentén közlik a majdani szerzők az indikátorokat, és hiányzik az az értelmezési keret is, amely eligazít abban, hogy mely indikátor vagy indikátor csoport mely intézkedéshez, intézkedésekhez kapcsolódik, milyen változások tekinthetők pozitív elmozdulásnak egy-egy jelenség vonatkozásában.

## 5. A HELYZETKÉP MEGKÖZELÍTÉSE

A helyzetkép kiindulópontja – az a korábbi kutatások által jól dokumentált tény –, hogy a gyermekvállalás az esetek döntő többségében az anyagi helyzet romlásával jár együtt, hiszen a gyermekvállalással a korábbi kereső/eltartott arány megváltozik. Különösen jól érzékelhető ez a kisgyermeket nevelő családok esetében, mivel Magyarországon a legtöbb nő, a gyermek 2–3 éves koráig otthon marad, így keresete rövidebb-hosszabb ideig kiesik. A munkaerő-piacra való visszatérés nehéz, különösen akkor, ha több gyermeket vállalva, a munkaerő-piacról való távol maradás hosszabb ideig tart.

Ebből következik, hogy a gyermekes családok helyzetét mindenképpen differenciáltan kell vizsgálni. A családban nevelkedő gyermekek száma meghatározza a kereső/eltartott arányt, ha a legkisebb gyermek 3 év alatti és az anya otthon van, akkor ez az arány még kedvezőtlenebbül alakul.

Az általunk kialakított családtípusok és bizonyos társadalmi ismérvek összekapcsolódása révén jól kimutatható a gyermekes családok heterogén összetétele. Például a 3 vagy annál több gyermeket nevelő családok körében magas az alacsonyán kvalifikált szülők aránya, csakúgy, mint az ún. kiterjesztett családtípusokban, ahol a gyermekek és szülőjük/szüleik mellett további személyek – jellemzően nagyszülők – is élnek. Az egy vagy két gyermeket nevelő szülők körében viszont éppen az alacsony iskolai végzettségűek aránya kisebb.

A kereső nélküli családok aránya a gyermeküket egyedül nevelők, a kiterjesztett családtípusban élők, és a 3 vagy annál több gyermeket nevelők esetében magas. Ebből a szempontból leghátrányosabb helyzetben azok a családok vannak, ahol egy szülő neveli legalább két 19 év alatti gyermekét.

A szülők iskolai végzettsége, a családban élő foglalkoztatottak száma és a családtípus közötti összefüggés azt mutatja, hogy a különböző családtípusokban élő gyermekek és családjaik szegénységi kockázata nemcsak azért különbözik, mert eltérő a gyermekszám, hanem azért is, mert a különböző családtípusok eltérő arányban reprezentáltak az iskolai végzettség és a munkaerő-piaci aktivitás alapján definiált társadalmi csoportokban. A társadalmi hierarchia alsóbb pozícióin az átlagosnál magasabb a nagycsaládosok és a gyermeküket egyedül nevelők aránya, így *a szegénység nagyobb kockázatának kitett családösszetétel és a társadalmi hierarchiában betöltött kedvezőtlenebb hely sok családnál összekapcsolódik, és ezáltal felerősödik a szegénység kockázata.*

A szegénység mérséklésére irányuló társadalompolitikai programoknak mindenképpen meg kell különböztetniük a szegénység különböző szintjeit, annak mélysége és tartóssága szerint is, hiszen hatékony eszközök csak ezekre alapozva építhetők ki. Különösen fontos ennek megkülönböztetése a gyermekes családok esetében, mivel az anya munkaerő-piaci aktivitása a legkisebb gyermek intézménybe kerülésével megváltozhat, ezáltal a kereső/eltartott arány pozitív irányba mozdulhat el. Fontos megmutatni azoknak a családoknak az arányát, demográfiai és szociológiai ismérveit, akiknél az anya már a gyermekek születése előtt sem volt a munkaerő-piaci tagja, vagy akiknél az anya a legkisebb gyermek 3 éves kora után nem tud visszalépni a munkaerő-piacra. Az apa munkaerő-piaci történetének követése szintén közelebb vihet ahhoz, hogy meg tudjuk különböztetni a gyermekvállalást követő néhány év megnövekvő szegénység kockázatát, a tartóssá vált szegénységtől.

Több kutatás is vizsgálta az életpálya során előforduló munkanélküliség tényét, gyakoriságát és hosszát, de fontos információtartalma van az általunk alkalmazott mutatónak is, ami a munka nélkül töltött idő hosszát vizsgálja, illetve azoknak a 19 év alatti gyermeket nevelőknek az arányát mutatja meg, akiknek még sohasem volt rendszeres munkája.

A szegénység jellegzetes térbeli eloszlást mutat: a községekben, a keleti-régiókban koncentrálódó szegénység jól dokumentált tény. A magasabb szegénységi kockázat részben az ott élők strukturális jellemzőiből, részben pedig az adott térség gazdasági fejlettségéből, intézményi ellátottságából fakadnak. Kérdéses, hogy a gyermekes családok különböző típusaiban az alacsonyabb iskolai végzettségűek, a kereső nélküli családok hogyan koncentrálódnak egy-egy térbeli egységben.

## 6. HELYZETKÉP A GYERMEKSZEGÉNYSÉGRŐL

Az alábbiakban bemutatjuk a szegénység újratermelődését meghatározó tényezők alakulását a gyermekes családok körében, továbbá áttekintést adunk arról, hogy a szegénység különböző dimenzióiban milyen mértékben érintettek a gyermekes családok, és azok különböző csoportjai.

A szegénység újratermelődését meghatározó tényezők köréből a demográfiai aspektusok, a szülők iskolai végzettsége és munkaerő-piaci pozíciója, valamint a térbeli jellemzők állnak vizsgálatunk középpontjában.

A szegénység megjelenési formáit tekintve pedig a jövedelmi szegénységre, a deprivációra, a lakásszegénységre, a lakhatási problémákra, a szociálpolitika által hátrányos helyzetűnek tekintett csoportok vizsgálatára helyezzük a hangsúlyt.

### 6. A. A SZEGÉNYSÉG ÚJRATERMELŐDÉSÉT MEGHATÁROZÓ DIMENZIÓK

#### 6. A. 1. Családszerkezet

Az eddigi vizsgálatok kimutatták, hogy a családszerkezet, és ezen belül is a szegénység szempontjából magasabb kockázatú családtípusok létrejöttében a különböző társadalmi-demográfiai folyamatok együttes hatása jelenik meg.

A családszerkezet vonatkozásában azokat tekinthetjük hátrányos helyzetűeknek, ahol a kereső/eltartott arány kedvezőtlen. Ez elsősorban a nagycsaládosok, azaz a 3 és több gyermeket nevelők, valamint a gyermeküket egyedül nevelő szülők esetében lehet nagyobb arányú. A szegénység kockázata különösen magas azok körében, akiknek a családjában a legkisebb gyermek 3 évesnél fiatalabb. Magyarországon ugyanis a kisgyermeket nevelő nők többsége a gyermek 2 éves, kisebb részük pedig 3 éves koráig otthon marad. Ez alatt az idő alatt különböző anyasági ellátásokban részesülhet, amelyek egy része alanyi jogon jár, más része pedig társadalombiztosítási alapú. Ezek az ellátások (különösen a gyermek 2–3 éves kora között igénybe vehető GYES) alacsonyabb összegűek, mint a nők szülés előtti keresete, így ez a tény és a kereső/eltartott arány kedvezőtlen irányú megváltozása növeli a szegénység kockázatát.

A 19 év alatti gyermekek család/háztartástípus<sup>6</sup> szerinti megoszlásáról, és annak változásairól tájékoztat a 2. táblázat. Ez alapján megállapítható, hogy a szegénység és annak újratermelődése szempontjából kockázatosnak tekinthető 3 vagy több 19 év alatti gyermeket nevelő családtípusba tartozó gyermekek aránya 1990 és 2011 között 15%-ról 19%-ra növekedett, míg az egyszülős családokban élők 10-11% körül mozgott a vizsgált időpontokban.

2. táblázat. A 19 év alatti gyermekek családtípus szerinti megoszlása és száma, 1990, 2001, 2011

Családtípus	Megoszlások (%)			Létszámbebecslések ( ezer fő)		
	1990	2001	2011	1990	2001	2011
1. Pár + egy 18 éves és fiatalabb gyermek	12,8	12,9	15,1	381	301	281
2. Pár + két 18 éves és fiatalabb gyermek	35,9	30,6	28,4	1068	715	529
3. Pár + három vagy több 18 éves és fiatalabb gyermek	15,0	18,0	19,1	446	420	355
4. Pár+18 éves és fiatalabb gyermek(ek) és 19-25 év közötti gyermek(ek)	5,8	8,3	9,5	172	194	177
5. Egy szülő + egy 18 éves és fiatalabb gyermek	3,7	3,6	3,2	110	84	60
6. Egy szülő + két vagy több 18 éves és fiatalabb gyermek	5,4	5,3	5,9	161	124	110
7. Egy szülő + 18 éves és fiatalabb gyermek(ek) és 19-25 év közötti gyermek(ek)	1,1	1,5	1,7	33	35	32
8. Egyéb családtípus	20,3	19,8	17,1	604	462	318
<i>Összesen</i>	<i>100,0</i>	<i>100,0</i>	<i>100,0</i>	<i>2 974</i>	<i>2 336</i>	<i>1861</i>

**Forrás:** 1990-es adat: Népszámlálás 2%-os mintája, saját számítás; 2001-es adat: Népszámlálás 2%-os mintája, saját számítás; 2011-es adat: Munkaerő-felmérés 2011 első negyedév, saját számítás

**Megjegyzés:** 1.) Az 1-7 kategóriában csak gyermekek és szülők élnek. 2.) Az 1990-es és a 2001-es létszámbebecslés a Cenzusok adatán alapul, miszerint 1990-ben 2 974 ezer, 2001-ben pedig 2 336 ezer volt a 19 év alatti állandó népesség száma. A 19 év alatti állandó népesség száma nem felel meg pontosan a 19 év alatti gyermekek számának, amiből következően az 1990-es és 2001-es adatok felülbecsültek.

A családstruktúra nem csak abból a szempontból fontos, hogy hogyan alakul a kereső/eltartott arány, hanem abból a szempontból is, hogy a gyermekek milyen együttélési mintákat látnak maguk előtt, hogy hogyan termelik ezeket újra, és ez hogyan hat majd későbbi életkörülményeikre. Számos vizsgálat kimutatta, hogy az elvált szülők gyermekeinek demográfiai magatartása jellegzetes vonásokat mutat, olyanokat, amelyek a szegénység újratermelődésének magasabb kockázatát rejtik magukban. Az elvált szülők gyermekeinek körében például magasabb az élettársi kapcsolatban élők, és a valaha elváltak aránya is (lásd pl. Kamarás 1997). Hozzá kell tenni azt is, hogy nyilvánvalóan nem csak a minták, hanem az alacsony iskolai végzettség, az alacsony társadalmi státusz átörökítése is meghúzódik emögött.

Ha azokat az együttélési formákat is számba vesszük, ahol a gyermekek és a szülők mellett más rokon személyek is élnek, akkor az egyszülős családok aránya sokkal magasabb, mint a korábban számított érték. 1990-ben, 2001-ben és 2011-ben 15-16%

<sup>6</sup> A gyermekes családok esetében a család, illetve a háztartás fogalmát szinonim módon használjuk. A gyermekes családok néhány százaléka több családos háztartásszerkezetben él. Ezekben az esetekben a család és a háztartás fogalma nem ugyanazt az együtt élő közösséget fedi le, de mivel ezeknek az aránya nagyon kicsi, a megkülönböztetéstől eltekintünk, annál is inkább, mert az alkalmazott tipológia esetében a több családos háztartásban élők az 'egyéb családtípus' kategóriába kerülnek. A megnevezett családtípusok (1-7 kategóriák) az egy családosokra vonatkoznak.

körül mozgott azoknak az aránya, akiket csak egy szülő nevelt (3. táblázat). Harmaduk olyan családban élt, ahol a szülő mellett más rokonok is, az esetek többségében a nagyszülők éltek.

3. táblázat. A 19 év alatti gyermekek megoszlása aszerint, hogy hány szülő nevelte őket, 1990, 2001, 2011 (%)

Családtípus	1990	2001	2011
1. Mindkét szülővel együtt élő gyermek	84,8	84,5	84,2
2. Csak egy szülővel együtt élő gyermek	15,2	15,5	15,8
Összesen	100,0	100,0	100,0

**Forrás:** 1990-es adat: Népszámlálás 2%-os mintája, saját számítás; 2001-es adat: Népszámlálás 2%-os mintája, saját számítás; 2011-es adat: Munkaerő-felmérés 2011 első negyedév, saját számítás

Az elmúlt két évtized tendenciáit tekintve azt mondhatjuk, hogy az alsóbb iskolai végzettségűek körében a két évtizeddel korábbihoz képest némileg magasabb, míg az érettségizettek csoportjában stagnáló, a diplomások körében erőteljesen csökkenő a gyermeküket egyedül nevelők aránya (4. táblázat).

4. táblázat. Az egy szülővel nevelkedő gyermekek aránya és száma a szülő/anya iskolai végzettsége szerint, 1990, 2001, 2011

A szülő/anya iskolai végzettsége	Egy szülővel nevelkedő gyermekek					
	aránya (%)			száma (ezer fő)		
	1990	2001	2011	1990	2001	2011
1. Legfeljebb 8 általános	16,2	24,2	18,7	208	122	82
2. Szakmunkásképző, szakiskola	13,7	13,0	16,4	67	83	69
3. Érettségi	14,2	14,4	15,9	154	107	96
4. Diploma	18,4	10,9	11,7	22	50	46
Összesen	15,2	15,5	15,8	451	362	293

**Forrás:** 1990-es adat: Népszámlálás 2%-os mintája, saját számítás;

2001-es adat: Népszámlálás 2%-os mintája, saját számítás; 2011-es adat: Munkaerő-felmérés 2011 első negyedév, saját számítás

**Megjegyzés:** 1.) A kétszülős családokban az anya iskolai végzettségét vettük figyelembe. Az egyszülős családokban élő gyermekek döntő többségét az anya neveli, ezért a szülő iskolai végzettsége jellemzően ez esetben is az anya iskolai végzettségét jelenti. 2.) Az 1990-es és a 2001-es létszámbecslés a Cenzusok adatán alapul, miszerint 1990-ben 2 974 ezer, 2001-ben pedig 2 336 ezer volt a 19 év alatti állandó népesség száma. A 19 év alatti állandó népesség száma nem felel meg pontosan a 19 év alatti gyermekek számának, amiből következően az 1990-es és 2001-es adatok felülbecsültek.

Ha azt vizsgáljuk, hogy hogyan változott az egyszülős családban nevelkedő gyermekek száma, akkor az állapítható meg, hogy 1990 és 2011 között összességében jelentős csökkenés figyelhető meg, de ez nem jellemző minden társadalmi rétegre, ha a réteghelyzetet a szülő iskolai végzettségével közelítjük. Nagyon jelentősen csökkent azoknak a gyermekeknek a száma, akiknek a szülője legfeljebb 8 általánost végzett, de ez (mint fentebb láttuk) nem annak köszönhető, hogy ebben a rétegben csökkent volna az egyszülősök aránya, hanem annak, hogy a szülők iskolai végzettség szerinti struktúrája változott meg (5. táblázat). Szintén ez az átstrukturálódás az oka annak, hogy 1990-hez képest a 2000-es évekre növekedett a diplomás szülővel élő egyszülős gyermekek száma.

5. táblázat. 19 év alatti gyermekek megoszlása a szülő/anya iskolai végzettsége szerint, 1990, 2001, 2011 (%)

A szülő iskolai végzettsége	A gyermekek megoszlása		
	1990	2001	2011
1. Legfeljebb 8 általános	43,0	21,6	23,7
2. Szakmunkásképző, szakiskola	16,5	27,1	22,5
3. Érettségi	36,5	31,7	32,4
4. Diploma	4,0	19,5	21,3
Összesen	100,0	100,0	100,0

**Forrás:** 1990-es adat: Népszámlálás 2%-os mintája, saját számítás;

2001-es adat: Népszámlálás 2%-os mintája, saját számítás; 2011-es adat: Munkaerő-felmérés 2011 első negyedév, saját számítás

**Megjegyzés:** 1.) A kétszülős családokban az anya iskolai végzettségét vettük figyelembe. Az egyszülős családokban élő gyermekek döntő többségét az anya neveli, ezért a szülő iskolai végzettsége jellemzően ez esetben is az anya iskolai végzettségét jelenti.

Az egyszülős családok vizsgálatánál fontos figyelembe venni, hogy a keresztmetszeti felvételek nem tudják kimutatni, hogy a gyermekek hány százaléka élt valaha egyszülős családban. Az egyszülős családtípusok vizsgálatánál különösen fontos lenne a dinamikus szemlélet érvényesítése a statikussal szemben, hiszen ezek egy része idővel ismét kétszülössé válhat, és a kétszülős családban élő gyermekek között is vannak olyanok, akik egy korábbi időpontban csak egy szülővel éltek együtt. Az ilyen életpályák a gyermek életkörülményeire jelentős hatással vannak. Ez az oka annak, hogy több külföldi kutatás is annak vizsgálatára irányult, mekkora annak a kockázata, hogy egy gyermek meghatározott életkorig megéli az egyszülős státuszt, illetve meghatározott életkorig hány évet tölt a gyermek egyszülős státuszban (Anderson 2004). A témára vonatkozó hazai kutatás pedig azt állapította meg, hogy 2001-2005 között az egyszülős családok 30%-ának megváltozott az összetétele. Egy részükben a szülő újabb párkapcsolatot létesített, másik nagyobb csoportjuk pedig rokonnal/rokonokkal, jellemzően felmenőkkel összeköltözött (Harcsa 2008).

Az egyszülős családok a szülő párkapcsolatba lépésével mozaik családdá alakulhatnak, amelyben közös és/vagy csak az egyik szülő vérszerinti gyermeke(i) élnek együtt. 2005-ben a 19 éves és fiatalabb gyermekek 7%-a élt ilyen családban. A mozaik családokban élők aránya az életkor szerinti differenciált. Míg a 0–2 éves korosztályban 1%, a 3–5 évesek korcsoportjában 4%, a 6–9 évesek körében 7%, a 10–19 évesek körében 8–9% között mozgott a mutató értéke (Mikrocenzus 2007).

Az elmúlt két évtized változásai nyomán napjainkban szorosabban összekapcsolódik az alacsonyabb társadalmi pozíció a kedvezőtlen eltartott/kereső struktúrával jellemezhető családszerkezettel. Az elmúlt 20 esztendő alatt ugyanis a 3 vagy több gyermeket nevelők aránya az alacsony iskolai végzettségű anyák körében növekedett csupán.

A gyermeket nevelő családok körében a nagycsaládosok aránya 1990-ben 12, 2001-ben és 2011-ben 13%-ot tett ki. A legfeljebb 8 általános iskolai végzettséggel rendelkező anyák családjában ugyanezekben az időpontokban 17, 24 és 25% voltak a megfelelő értékek (6. táblázat).



6. táblázat. A gyermeket nevelő családok megoszlása a 19 év alatti gyermekek száma és az anya iskolai végzettsége szerint (%)

Évek	Szülő (anya) iskolai végzettsége	19 év alatti gyermekek száma			Összesen	Átlagos gyermekszám (0–19)
		1	2	3-		
1990	8 általános	45,9	37,5	16,7	100,0	1,79
	Szakmunkásképző	42,2	48,3	9,6	100,0	1,69
	Érettségi	46,4	46,1	7,6	100,0	1,63
	Diploma	46,0	43,4	10,6	100,0	1,67
	<i>Összesen</i>	<i>45,5</i>	<i>42,6</i>	<i>11,9</i>	<i>100,0</i>	<i>1,71</i>
2001	8 általános	47,4	28,3	24,3	100,0	1,93
	Szakmunkásképző	48,6	38,1	13,4	100,0	1,68
	Érettségi	53,0	39,3	7,7	100,0	1,56
	Diploma	49,3	40,3	10,4	100,0	1,63
	<i>Összesen</i>	<i>50,0</i>	<i>37,1</i>	<i>13,0</i>	<i>100,0</i>	<i>1,68</i>
2011	8 általános	44,1	30,8	25,1	100,0	1,98
	Szakmunkásképző	50,8	34,3	14,9	100,0	1,69
	Érettségi	53,7	38,0	8,3	100,0	1,56
	Diploma	55,0	36,2	8,9	100,0	1,56
	<i>Összesen</i>	<i>51,4</i>	<i>35,3</i>	<i>13,4</i>	<i>100,0</i>	<i>1,67</i>

**Forrás:** 1990-es és 2001-es adat: az 1990-es és a 2001-es Népszámlálás 2%-os mintája alapján, saját számítás; 2011-es adat: Munkaerő-felmérés 2011 első negyedéves adatai alapján saját számítás.

**Megjegyzés:** A szülő iskolai végzettsége az anya iskolai végzettségét jeleníti meg, egy szülő család esetében pedig a háztartásban jelen levő szülőt. Az anya nem feltétlenül az édesanyját jelenti, hanem a háztartásban anya szerepet betöltő nőt.

A szülők együttélési formája, tehát hogy házasságban vagy élettársi kapcsolatban élnek-e, önmagában még nem minősíti az együttélést és a családi élet alakulását, ugyanakkor a kutatások eredménye szerint az élettársi kapcsolatok törékenyebbek, mint a házasságok, ez pedig már fontos tény a gyermekek életkörülményeit tekintve. Az utóbbi két évtizedben az élettársi kapcsolatban élők aránya jelentős mértékben növekedett. Különösen a fiatalok körében és – részben ezzel összefüggésben – a gyermek nélküli párok körében volt jelentős a növekedés. Ugyanakkor a gyermekes családok körében is terjedt az élettársi kapcsolat, mint együttélési forma (7. táblázat). Az élettársi kapcsolatok aránya különösen az alacsonyabb iskolai végzettségű nők körében magas, és ebben a csoportban volt a legnagyobb a növekedés is.

7. táblázat. A 19 év alatti gyermekek aránya a szülők együttélési formája és a szülő/anya iskolai végzettsége szerint (%)

A szülő (anya) iskolai végzettsége	1990		2001		2011	
	Házasság	Élettársi kapcsolat	Házasság	Élettársi kapcsolat	Házasság	Élettársi kapcsolat
8 általános	79,9	6,5	54,4	25,8	58,3	26,9
Szakmunkásképző	85,3	3,4	82,4	7,0	71,2	14,9
Érettségi	85,6	2,1	81,4	5,9	74,3	12,1
Diploma	83,5	1,0	87,1	2,8	83,2	7,0
<i>Összesen</i>	<i>83,1</i>	<i>4,1</i>	<i>77,7</i>	<i>9,4</i>	<i>72,2</i>	<i>14,8</i>

**Forrás:** 1990-es és 2001-es adat: az 1990-es és a 2001-es Népszámlálás 2%-os mintája alapján, saját számítás; 2011-es adat: Munkaerő-felmérés 2011 első negyedéves adatai alapján saját számítás.

**Megjegyzés:** 1.) A táblázat azokra vonatkozik, akik a táblázat első hét kategóriájában szerepelnek. 2.) A szülő iskolai végzettsége az anya iskolai végzettségét jeleníti meg, egy szülős család esetében pedig a háztartásban jelen levő szülőt. Az anya nem feltétlenül az édesanyát jelenti, hanem a háztartásban anya szerepet betöltő nőt.

#### 6. A. 2. A szülők iskolai végzettsége, a gyermekek iskolai előmenetele

A családszerkezet, ahogyan fentebb is említettük, különböző szegénységi kockázatokat hordoz magában, de hogy a különböző családok érintetteké válnak-e a szegénység által, az más erőforrásoktól is függ, legfőképpen a szülők iskolai végzettségétől és munkaerő-piaci aktivitásától.

A szülők iskolai végzettségének vizsgálata Magyarországon különösen indokolt, amit a *Stratégia* azon megállapítása is alátámaszt, hogy: *„a magyar oktatási rendszer az OECD országok közül egyike az esélyegyenlőséget legkevésbé biztosító rendszereknek, a gyerekek iskolai eredményességét nagymértékben a szülők iskolai végzettsége, foglalkozása határozza meg”* (Stratégia: 35.; lásd még pl. Róbert 2004; Task Force 2008; az iskolai lemorzsolódást, és a sikertelen pályakezdést meghatározó tényezők, köztük a szülői háttér szerepét vizsgáló kutatás: Kapitány 2012; a szegénység, a társadalmi réteghelyzet átörökítéséről: Harcsa 2006; KSH 2012).

Ennek következtében az *„Oktatási rendszerünk nem képes megfelelő mértékben csökkenteni a halmozottan hátrányos helyzetű gyerekek családi környezetéből fakadó hátrányait”* (Stratégia: 40.).

2011-ben a 19 év alatti gyermekek szüleinek (anyának) 46%-ának nem volt érettségije, 24%-a legfeljebb a 8 általánost végezte el. Azoknak a 19 év alattiaknak a száma, akiknek a szülője legfeljebb alapfokú végzettséggel rendelkezett 2011-ben 441 ezret tett ki.

Az ide vonatkozó adatok világosan jelzik, hogy *az alacsony iskolai végzettség az átlagosnál magasabb arányban éppen azokban a családtípusokban jelenik meg, amelyeket fentebb a szegénység által veszélyeztetett családtípusoknak tekintettünk. A 3 vagy több gyermeket nevelő, a legalább két gyermeket nevelő egy szülős és a kiterjesztett családtípusokban élő gyermekek körében volt legmagasabb azoknak az aránya (több mint 30%), akiknek szülei csupán alapfokú végzettséggel rendelkeztek (9. táblázat).*

9. táblázat. A 19 év alatti gyermekek megoszlása a szülők iskolai végzettsége szerint, családtípusonként, 2011 (%)

Családtípus	A szülő legmagasabb iskolai végzettsége				Összesen
	legfeljebb 8 általános	szakmunkás-képző, szakiskola	érettségi	diploma	
1. Pár + egy 18 éves és fiatalabb gyermek	13,5	19,8	36,8	29,9	100,0
2. Pár + két 18 éves és fiatalabb gyermek	13,3	20,8	38,4	27,5	100,0
3. Pár + három vagy több 18 éves és fiatalabb gyermek	37,1	24,1	22,0	16,8	100,0
4. Pár + 18 éves és fiatalabb gyermek(ek) és 19-25 év közötti gyermek(ek)	27,3	22,3	32,2	18,2	100,0
5. Egy szülő + egy 18 éves és fiatalabb gyermek	15,0	24,5	38,0	22,5	100,0
6. Egy szülő + két vagy több 18 éves és fiatalabb gyermek	30,1	23,9	30,6	15,4	100,0
7. Egy szülő + 18 éves és fiatalabb gyermek(ek) és 19-25 év közötti gyermek(ek)	25,3	19,0	41,8	13,9	100,0
8. Egyéb családtípus	32,7	25,7	28,8	12,8	100,0
Összesen	23,7	22,5	32,4	21,3	100,0

**Forrás:** Munkaerő-felmérés 2011 első negyedév, saját számítás

**Megjegyzés:** A szülő iskolai végzettsége az anya iskolai végzettségét jeleníti meg, egy szülő család esetében pedig a háztartásban jelen levő szülőt. Az anya nem feltétlenül az édesanyát jelenti, hanem a háztartásban anya szerepet betöltő nőt.

A gyermekek iskolázottsága, iskolai előmenetele kulcskérdés a szegénység újratermelődése szempontjából. Az iskolázottságra több nemzetközi mutató is vonatkozik, noha ezeknél is problémát jelent, hogy keveset tudunk arról a családi háttérrel, ami meghatározza a gyermekek, fiatalok iskolai előmenetelét.

A 15 és a 10 éves gyermekek szövegértése a nemzetközi összehasonlításra használt mutatók körében gyakorta használt indikátor. Az adatok forrása a rendszeresen ismétlődő PISA (*Programme for International Student Assessment*) kutatás (PISA 2009), amely az OECD országok körében végzi felméréseit.

A mutató szerint a magyar diákok körében a legrosszabbul teljesítők aránya viszonylag alacsony, az európai unió átlaga alatti. Ha a szülők iskolai végzettségének és a gyermekek szövegértésének összefüggéseit nézzük, akkor megállapítható, hogy minden országban szoros az összefüggés a két mutató között, de abban már lényeges különbségek vannak, hogy az alacsonyan és a magasan kvalifikált szülők gyermekei között mekkora a különbség a gyermekek szövegértését tekintve. Magyarországon a különbségek jelentősek, azaz a szülők iskolai végzettsége erőteljesen meghatározza a gyermekek iskolai teljesítményét. Az alacsonyan kvalifikált szülők gyermekei sokkal rosszabbul teljesítenek, mint az iskolázottabb szülőké.

Az EUROSTAT oktatásra vonatkozó indikátorainak egyike az ún. korai iskolaelhagyók aránya, ami a 18–24 éves populációban mutatja azoknak az arányát, akik már kikerültek az oktatási rendszerből, és legfeljebb szakiskolai végzettséget szereztek. Az utóbbi években (2006–2011) között a mutató értéke 11–13% között mozgott,<sup>7</sup> ami az európai országok átlagánál kedvezőbb.

<sup>7</sup> <http://epp.eurostat.ec.europa.eu/tgm/table.do?tab=table&init=1&language=en&pcode=tsdsc410&plugin=1>

Szintén nemzetközi összehasonlításokra használt mutató az oktatási depriváció, ami az otthoni tanulási eszközöktől és feltételektől való megfosztottságot méri. Depriváltak azok minősülnek, akik a felsorolt hét eszközből és feltételből (írásztal, csendes hely a tanuláshoz, számítógép, oktatószoftver, internet kapcsolat, szótár, tankönyvek) csupán legfeljebb hárommal rendelkeznek.

Az oktatási deprivációt mérő PISA kutatás 2009-es adatai szerint a 15 éves magyar gyermekek 38%-a tekinthető depriváltak. Ez európai viszonylatban magasnak számít.

### 6. A. 3. A szülők munkaerő-piaci részvétele

A szegénység kialakulása, mélysége és tartóssága szempontjából is kulcsszerepe van annak, hogy a szülők munkaerő-piaci részvétele hogyan alakul. Ahogyan a *Stratégia* fogalmaz: „A szegénység kialakulása és fennmaradása – egyéb iskolázottsági és szociológiai tényezők mellett – a foglalkoztatottság hiányára vezethető vissza. Ez a megállapítás ugyanakkor fordítva is igazolható: a hátrányos helyzetűek munkaerő-piaci belépésének esélye erősen korlátozott” (Stratégia: 41.).

Nyilvánvalóan azok a gyermekek vannak a legkedvezőtlenebb helyzetben, akiknek a családjában nincsen kereső, hiszen a társadalmi juttatások töredékét pótolhatják csak a munkajövedelmeknek.

2011-ben a 19 év alatti gyermekek 20%-a olyan családban élt, ahol nem volt kereső (10. táblázat). Ez 367 ezer érintett gyermeket jelent.

Ebben a vonatkozásban is a nagycsaládosok, a gyermeküket egyedül nevelők és a kiterjesztett családtípusban élők körében volt a legmagasabb a kereső nélküli háztartásban élők aránya. Különösen súlyos helyzetben vannak azok a gyermekek, akik egyszülős családban legalább egy testvérrel élnek együtt. Ebben a családtípusban 50%-ot tett ki a kereső nélküliek aránya.

10. táblázat. A 19 év alatti gyermekek megoszlása a családban levő foglalkoztatottak száma szerint, családtípusonként, 2011 (%)

Családtípus	Foglalkoztatottak száma			Összesen
	nincs foglalkoztatott	1 foglalkoztatott	2 és több foglalkoztatott	
1. Pár + egy 18 éves és fiatalabb gyermek	8,7	42,6	48,7	100,0
2. Pár + két 18 éves és fiatalabb gyermek	8,7	37,3	53,9	100,0
3. Pár + három vagy több 18 éves és fiatalabb gyermek	29,6	49,5	20,8	100,0
4. Pár + 18 éves és fiatalabb gyermek(ek) és 19–25 év közötti gyermek(ek)	15,1	23,3	61,6	100,0
5. Egy szülő + egy 18 éves és fiatalabb gyermek	30,8	69,2	-	100,0
6. Egy szülő + két vagy több 18 éves és fiatalabb gyermek	50,3	49,7	-	100,0
7. Egy szülő + 18 éves és fiatalabb gyermek(ek) és 19-25 év közötti gyermek(ek)	25,1	54,0	21,0	100,0
8. Egyéb családtípus	26,0	36,1	37,9	100,0
<i>Összesen</i>	<i>19,7</i>	<i>40,9</i>	<i>39,3</i>	<i>100,0</i>

Forrás: Munkaerő-felmérés 2011 első negyedév, saját számítás

A gyermekek életkorát tekintve a legfiatalabbak vannak a legkedvezőtlenebb helyzetben. A 0-3 éves gyermekek 24%-ának a családjában nincsen foglalkoztatott (11. táblázat).

11. táblázat. A 19 év alatti gyermekek megoszlása a családban levő foglalkoztatottak száma szerint, a gyermek korcsoportja szerint, 2011 (%)

A gyermek korcsoportja	Foglalkoztatottak száma			Összesen
	nincs foglalkoztatott	1 foglalkoztatott	2 és több foglalkoztatott	
0-3 éves	23,8	60,6	15,5	100,0
4-6 éves	20,3	40,7	39,0	100,0
7-14 éves	19,6	36,7	43,7	100,0
15-19 éves	16,1	31,9	52,0	100,0
Összesen	19,7	40,9	39,3	100,0

Forrás: Munkaerő-felmérés 2011 első negyedév, saját számítás

Az alacsony iskolai végzettségűek munkaerő piaci hátrányai, a munkaerőpiacról kiszorulók átlagosnál lényegesen magasabb aránya nem csak Magyarországra, hanem minden európai országra jellemző. Ugyanakkor Magyarországon az alacsony iskolai végzettségűek munkaerő piaci hátrányai jelentősebbek az európai átlagnál. „Magyarországon a 15-64 éves alapfokú iskolai végzettségűeknek csak 25,9%-a minősült foglalkoztatottnak 2010-ben, míg az EU27 átlaga 45,1% volt” (Stratégia: 41.)

A 19 év alatti gyermeket (szülői státuszban) nevelők csoportján belül, a legfeljebb általános iskolai végzettséggel rendelkezők körében 2011 év elején 34% volt a foglalkoztatottak aránya. Ez 31% ponttal marad el a vizsgált populáció (a 19 év alatti gyermeket nevelők) foglalkoztatottsági rátájától (12. táblázat).

Különösen a nők foglalkoztatottsága alacsony szintű (a legfeljebb 8 általánost végzettek körében 26%), ami összefügg azzal, hogy a gyermekvállalás következtében ők maradnak otthon gyermekeikkel. Részben ezzel magyarázható, hogy az alacsony iskolai végzettségűek körében a 3 vagy több gyermeket nevelők körében még alacsonyabb (20%) a foglalkoztatottak aránya (12. táblázat). Ugyanakkor nem csak erről van szó, hiszen a 12. táblázat alapján az is látható, hogy a magasabb iskolai végzettségű nagycsaládosok körében jóval magasabbak a foglalkoztatottsági ráták. Továbbá nem minden iskolai végzettségi szinten ekkora a különbség a foglalkoztatottak arányában a családtípus szerint.

Ez alapján az mondható, hogy a gyermekszám és a munkaerő piaci hátrányos helyzet összekapcsolódása az alsóbb társadalmi rétegek esetében erősebb.

Ugyanezt az összefüggést állapíthatjuk meg azok esetében is, akik több gyermeket egyedül nevelnek.

12. táblázat. Foglalkoztatottak aránya a 19 évesnél fiatalabb gyermeket nevelők körében iskolai végzettség szerint, háztartástípusonként, 2011 (%)

Családtípus	Foglalkoztatottak aránya a szülő legmagasabb iskolai végzettsége szerint				Összesen
	legfeljebb 8 általános	szakmunkás- képző, szakiskola	érettségi	diploma	
1. Pár + egy 8 éves és fiatalabb gyermek	44,5	74,7	72,0	74,9	70,0
2. Pár + két 18 éves és fiatalabb gyermek	45,8	75,1	75,5	79,4	72,7
3. Pár + három vagy több 18 éves és fiatalabb gyermek	20,3	54,0	57,4	74,8	47,7
4. Pár + 18 éves és fiatalabb gyermek(ek) és 19-25 év közötti gyermek(ek)	38,4	73,1	79,8	92,3	72,4
5. Egy szülő + egy 18 éves és fiatalabb gyermek	38,2	60,9	78,7	82,7	69,2
6. Egy szülő + két vagy több 18 éves és fiatalabb gyermek	15,9	50,0	71,0	81,0	53,4
7. Egy szülő + 18 éves és fiatalabb gyermek(ek) és 19-25 év közötti gyermek(ek)	45,0	65,1	82,2	91,9	71,8
8. Egyéb családtípus	30,5	66,7	64,9	70,4	55,3
Összesen	34,4	69,9	71,9	77,9	65,1

Forrás: Munkaerő-felmérés 2011 első negyedév, saját számítás

A munkaerőpiac egyik legveszélyeztetettebb csoportját képezik az anyasági ellátásról a munkaerőpiacra visszalépő/visszalépni akaró kisgyermekes nők. Az iskolai végzettség e tekintetben is nagyon markánsan differenciál.

Azoknak az anyáknak a körében, ahol a legkisebb gyermek 0-3 év közötti, minden iskolai végzettségi szinten nagyon alacsony a foglalkoztatottsági ráta, de az iskolai végzettség szerinti különbségek jelentősek. Az alapfokú végzettségű anyáknak mindössze 3%-a dolgozik. A szakmunkást vagy középiskolát végzettek 17%-a, a diplomásoknak pedig 32%-a (13.táblázat). Az igazán lényeges különbségek azonban azokban a csoportokban rajzolódnak ki, akiknek legkisebb gyermeke már betöltötte a 3 éves kort. A 3 vagy több gyermeket nevelők kivételével ekkor már nem járnak anyasági ellátások, így akik nem tudnak visszalépni/belépni a munkaerőpiacra, csak segély típusú bevételekre számíthatnak.

13. táblázat. Foglalkoztatottak aránya a 19 évesnél fiatalabb gyermeket nevelő anyák körében iskolai végzettség szerint, a legfiatalabb gyermek életkora szerint, 2011 (%)

A legfiatalabb gyermek korcsoportja	Foglalkoztatottak aránya az anya legmagasabb iskolai végzettsége szerint				Összesen
	legfeljebb 8 általános	szakmunkás-képző, szakiskola	érettségi	diploma	
0-3 éves	3,3	17,2	17,2	32,1	18,8
4-6 éves	23,1	55,9	70,1	86,7	61,0
7-14 éves	36,1	66,1	81,2	89,9	69,4
15-19 éves	46,6	78,7	82,6	94,0	77,1
Összesen	26,7	55,0	61,4	68,7	54,6

Forrás: Munkaerő-felmérés 2011 első negyedév, saját számítás

Az iskolai végzettség a tekintetben is meghatározó különbségeket hordoz, hogy a gyermeket nevelő szülő egyáltalán belépett-e valaha a munkaerőpiacra. Ez az a mutató, amely a mélyszegénységgel a legszorosabb kapcsolatban van.

A gyermeket nevelők 4%-ának még sohasem volt munkája. Az alapfokú végzettségűek körében ez az arány 14%. Ráadásul az alapfokú végzettségűek körében nagyon magas (34%) azoknak az aránya, akik több mint 1 éve nincsenek már a munkaerőpiacon (14. táblázat).

14. táblázat. A 19 évnél fiatalabb gyermeket nevelők munkaerő piaci helyzete iskolai végzettség szerint, 2011 (%)

Munkaerő-piaci helyzet	A szülő legmagasabb iskolai végzettsége				Összesen
	legfeljebb 8 általános	szakmunkás-képző, szakiskola	érettségi	diploma	
Foglalkoztatott	34,4	69,9	71,9	77,9	65,2
Nem foglalkoztatott	65,6	30,1	28,1	22,1	34,8
<i>Ebből:</i>					
Nem volt még rendszeres munkája	13,8	1,3	2,0	0,8	3,8
Volt és megszűnt 2010-2011-ben	14,2	7,8	3,2	1,8	6,5
Volt és megszűnt 2006-2009 között	13,2	7,8	7,1	4,1	7,9
Volt és megszűnt 2002-2005 között	5,0	3,2	2,5	1,5	3,0
Volt és megszűnt 2001-ben vagy korábban	15,8	5,8	4,0	1,9	6,4
Most is van munkája, de anyasági ellátáson van	3,5	4,1	9,4	12,0	7,2

Forrás: Munkaerő-felmérés 2011 első negyedév, saját számítás

## 6. B. A SZEGÉNYSÉG KÜLÖNBÖZŐ FORMÁIBAN ÉRINTETTEK

### 6. B. 1. Jövedelmi szegénység<sup>8</sup> a gyermekes családok körében

A szegénység egyik aspektusa az alacsony jövedelműség. Az alacsony jövedelem általában összekapcsolódik a deprivációval, de ha a család jövedelem kiesése rövid ideig tart, akkor a jövedelmi szegénység nem feltétlenül fonódik össze a fogyasztásban, a tartós javakkal való ellátottságban, a lakhatásban megjelenő hátrányos helyzetekkel.

A jövedelemre vonatkozó adatok a statisztika legbizonytalanabb területei közé tartoznak, ráadásul e területen a nem válaszolás, illetve az adatok torzítása nem rétegfüggetlen. Ezeket a korlátokat is figyelembe véve, a szegénységre vonatkozó kutatások egyértelműen jelzik, hogy Magyarországon a jövedelmi szegénység a gyermekes családokban átlag feletti. 2011-ben a nemzetközi standardok alapján számított szegénységi ráta a teljes népességben 14% volt, míg a gyermektelen háztartásban élők körében 8%, a gyermekes háztartásban élők csoportjában pedig 19% (KSH 2011).

A jövedelmi szegénységben leginkább azok a gyermekes háztartások érintettek, amelyekben a szülő egyedül neveli gyermekét/gyermekait, illetve azok, ahol legalább 3 19 év alatti gyermek él. 2011-ben az egyszülős háztartásokban 30, a

<sup>8</sup> Erre a területre vonatkozóan nem állnak rendelkezésünkre elemi adatok, amelyek alapján a korábbiaknak megfelelő fogalmi apparátust tudnánk használni, így a témára vonatkozó publikációk alapján közöljük az adatokat.

nagycsaládosok körében 33%-ot tett ki azoknak az aránya, akiknek háztartásában az egy fogyasztási egységre jutó jövedelem nem érte el a medián jövedelem 60%-át (20. táblázat).

20. táblázat. Jövedelmi szegénység aránya háztartástípusonként, 2005–2011 (%)

Háztartástípus	2005	2006	2007	2008	2009	2010	2011
Egy szülő	27,1	38,8	28,6	33,2	25,7	28,1	29,9
2 felnőtt 1 gyermekkel	15,0	13,8	11,8	10,5	10,2	10,5	11,8
2 felnőtt 2 gyermekkel	15,4	18,2	14,3	15,7	15,5	14,6	14,5
2 felnőtt 3 és több gyermekkel	26,0	33,6	27,8	28,7	31,1	27,8	33,0
Egyéb gyermekes	11,2	13,9	10,0	10,7	13,7	14,3	17,8
Gyermekes háztartások összesen	16,8	20,5	16,0	16,1	17,0	16,6	18,8

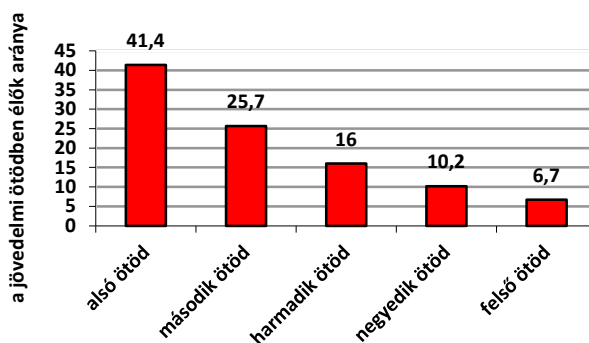
Forrás: Statisztikai tükör 2012/72. A társadalmi kirekesztődés nemzetközi összehasonlítására szolgáló indikátorok, 2011. KSH

**Megjegyzés** (1.) OECD2 skálával számolva. A skála szerint a háztartásban élő első felnőtt 1, minden további felnőtt 0,5, a 14 év alatti gyermekek pedig 0,3 egységet képviselnek. A skála hazai viszonyokra való adaptálhatóságát több hazai szakértő is vitatja. A gyermekek rendkívül alacsony súllyal való figyelembe vétele felülbecsli a gyermekek jólétét, a szegénység mértékét pedig a reálisnál alacsonyabbnak mutatja. (2.) A jövedelmi adatok vonatkozásában nem állnak rendelkezésünkre olyan elemi adatok, amelyek alapján követhetnénk az általunk használt kategóriákat. A hivatkozott kiadványban gyermeknek a 17 éves és fiatalabb családtagokat tekintik.

A gyermekes családok jövedelmi helyzetét jelzi az az indikátor is, amely azt mutatja, hogy a népesség jövedelme alapján képzett ötödökben hol helyezkednek el a gyermekek. A 16 évnél fiatalabb gyermekek<sup>9</sup> 41%-a a legalsó, míg 26%-uk a második jövedelmi ötödbe sorolódott. Ennek megfelelően a magasabb jövedelmi osztályokban a gyermekek alulreprezentáltak (1. ábra). 2009-ben az alsó ötödben élt 670 ezer, a másodikban 410 ezer gyermek.

Egyértelműen mélyszegénységben élőnek tekinthetjük azokat, akik az alsó jövedelmi tizedben élnek. Arányuk 2009-ben 23%-ot tett ki, ami 370 ezer érintett gyermeket jelentett.

1. ábra. Jövedelmi ötödökben élő gyermekek aránya, 2009



Forrás: A jövedelmen kívüli tényezőkben megnyilvánuló gyermekszegénység és kirekesztődés. KSH, 2010.

<sup>9</sup> A hivatkozott kiadványban gyermeknek a 16 évesnél fiatalabb népességet tekintik, noha az adatforrás ugyanaz, mint a korábban hivatkozott.



A helyzetkép több pontján is felhívtuk a figyelmet azoknak az adatforrásoknak a jelentőségére, amelyek mikro szinten követik egy-egy személy, család életében bekövetkezett változásokat. A panel vagy rotációs panel adatgyűjtések nem csak arra adhatnak választ, hogy hogyan változnak egy család életkörülményei, hanem az egyes események közötti oksági kapcsolat feltárására is lehetőséget adnak. Sajnos e vonatkozásban a KSH legnagyobb rotációs panel mintái (Munkaerő-felmérés, Háztartási Költségvetési és Életkörülmények Adatfelvétel) meglehetősen kihasználatlanok.

A jövedelmi adatokat is szolgáltató Háztartási Költségvetési és Életkörülmények Adatfelvételből származó publikációk csupán a nemzetközi kötelezettségek teljesítésére szorítkoznak. Ezek egyike az az adat, amely azoknak az arányát mutatja meg, akik tartós jövedelmi szegénységben élnek. Tartós szegénységben élőknek azokat tekintik, akik a négy egymást követő megfigyelési év utolsó évében szegények voltak, továbbá a korábbi 3 megfigyelési évből, legalább 2 egymást követő évben jövedelmi szegénységben élnek.

A 18 évesnél fiatalabb gyermekek körében ez a mutató 2008-ban 13, 2009-ben 17, 2010-ben pedig 9% volt.<sup>10</sup>

A tartós szegénységben élők, a jövedelmi szegénység státuszába belépők illetve onnan kilépők összetételének, a belépést és kilépést meghatározó ismérvek bemutatásának hiányában ezek az adatok nehezen értelmezhetők, arra pedig egészen biztosan nem alkalmasak, hogy társadalompolitikai döntésekhez adjanak háttér információt vagy társadalompolitikai döntések monitorozására szolgáljanak.

Az unió többi tagállamának adataival összevetve megállapítható, hogy Magyarországon a szegénységben élő gyermekek körében belül kifejezetten magas a tartós szegénységben élők aránya. Ennek okait azonban csak a fentebb említett tényezők vizsgálatával lehetne bemutatni.

Kérdéses az is, hogy milyen okokra vezethető vissza, hogy a tartós szegénységben élő gyermekek aránya 2010-re csaknem az előző évi felére csökkent.

## 6. B. 2. Depriváció

A családi jövedelem mellett számos más, a fogyasztásra, az anyagi javakkal való ellátottságra vonatkozó mutató jelezheti a család szegénységét.

A hazai és a nemzetközi összehasonlításra használt mutatók köre rendkívül szerteágazó. A nemzetközi gyakorlatban használt mutatókat figyelembe véve az látható, hogy a jövedelmi szegénység és a depriváltságban élő népesség nagysága lényegesen különbözik egymástól.

A 18 évesnél fiatalabb gyermekek jövedelmi szegénységi rátája 2011-ben 23% volt.<sup>11</sup> Ugyanezen korosztályon belül a depriváltak aránya 50%-ot tett ki.<sup>12</sup> Depriválnak ez a mutató azokban a háztartásokban élőket tekintik, akiknek a 9 felsorolt fogyasztási tétel közül legalább háromról anyagi okokból kényszerülnek lemondani. Ezek a tételek a következők: 1.) váratlan

<sup>10</sup> <http://epp.eurostat.ec.europa.eu/tgm/refreshTableAction.do?tab=table&plugin=1&pcode=tessi022&language=en>

<sup>11</sup> <http://epp.eurostat.ec.europa.eu/tgm/refreshTableAction.do?tab=table&plugin=1&pcode=tessi082&language=en>

<sup>12</sup> <http://epp.eurostat.ec.europa.eu/tgm/table.do?tab=table&init=1&language=en&pcode=tessi082&plugin=1>

kiadás fedezése; 2.) évi egy hét üdülés; 3.) lakásfenntartási kiadások fizetése, hitelek törlesztése; 4.) megfelelő étkezés; 5.) a lakás megfelelő fűtése; 6.) mosógép; 7.) színes tv; 8.) telefon; 9.) személygépkocsi.

A jövedelmi szegénységben és a depriváltságban élők aránya jelentősen különbözik. Kérdés, hogy a két csoport között mekkora az átfedés, hogy időben és mikroszinten hogyan kapcsolódik egymásba a két jelenség (jövedelmi szegénység és depriváció), hogy az elemi deprivációs mutatók milyen mintázatokban kapcsolódnak össze, hogy milyen demográfiai és szociológiai ismérvek határozzák meg a két mutató alakulását. Ezek hiányában a deprivációs mutató nehezen értelmezhető, ily módon társadalompolitikai hasznosíthatósága is korlátozott.

A depriváció egy másik megközelítése lehet a bevételek és a kiadások egyensúlyát jelző aggregált mutató, amely a megélhetés általános szintjére vonatkozik, és azt jelzi, hogy a család hogyan tud kijönni a jövedelméből, hogyan tudja kielégíteni a szükséges havi kiadásait.

E vonatkozásban az egyszülős háztartások nehéz helyzete emelhető ki. Az egyszülős családok különböző típusaiban 40-50% körül mozgott azoknak az aránya, akik nagyon nehezen tudják fedezni havi kiadásaikat (21. táblázat). Ez a kedvezőtlen kereső/eltartott arány, az alacsony státuszúak magas aránya mellett azzal is magyarázható, hogy a kisebb méretű háztartásokban a lakásfenntartás, a tartós javakkal való felszerelés stb. fajlagos költségei magasabbak.

21. táblázat. Megélhetési nehézségek különböző családtípusokban, 2010 (%)

Családtípus	Hogyan tudja fedezni az Ön háztartása a szükséges havi kiadásokat?					összesen
	nagyon nehezen	nehezen	kisebb nehézségekkel	viszonylag könnyen	könnyen	
1. Pár + egy 18 éves és fiatalabb gyermek	19,1	22,1	51,0	6,5	1,3	100,0
2. Pár + két 18 éves és fiatalabb gyermek	21,3	20,4	50,6	7,4	0,4	100,0
3. Pár + három vagy több 18 éves és fiatalabb gyermek	31,7	26,8	36,5	4,4	0,7	100,0
4. Pár+ 18 éves és fiatalabb gyermek(ek) és 19-25 év közötti gyermek(ek)	23,9	21,4	47,2	6,7	0,8	100,0
5. Egy szülő + egy 18 éves és fiatalabb gyermek	47,4	21,1	28,9	2,6		100,0
6. Egy szülő + két vagy több 18 éves és fiatalabb gyermek	44,4	20,7	34,9			100,0
7. Egy szülő + 18 éves és fiatalabb gyermek(ek) és 19-25 év közötti gyermek(ek)	38,4	23,2	34,0	4,5		100,0
8. Egyéb családtípus	21,6	21,9	51,4	4,7	0,4	100,0
Összesen						

Forrás: Időmérés felvétel, 2009-2010. KSH. saját számítás

A Helyzetkép korábbi fejezetében említettük, hogy a javak családon belüli eloszlása nem feltétlenül egyenletes, illetve vannak gyermek specifikus szükségletek is, így a szegénység, a depriváció megjelenési formáinál bizonyos aspektusokat a gyermekekre és nem a család egészére kell vonatkoztatni.

A gyermekekre vonatkozó deprivációs mutatók köre, ha lehet még sokfélebb, mint a teljes népességre vonatkoztatott depriváció esetében. További problémát jelent, hogy e tekintetben egyáltalán nincsenek rendszeres vizsgálatok, amelyek elengedhetetlen feltételei a társadalompolitikai döntések előkészítéséhez és monitorozásához.

2009-ben a SILC<sup>13</sup> adatgyűjtés kiegészítő modulja a gyermekek életkörülményeinek leírására vonatkozott. Ezek alapján kaphatunk képet a gyermekek szükségleteire épülő deprivációs elemekről. Az adatgyűjtés eredményeit tartalmazó publikáció (KSH 2010) gyermeknek a 16 éven aluliakat tekinti, és a jövedelmi szegénységet is a fentebb említettektől eltérően számítja így közvetlenül nem hasonlítható össze a korábban bemutatott adatokkal.

A gyermekekre vonatkozó deprivációs elemekből most csupán azoknak a bemutatására szorítkozunk, amelyek az egészségi állapottal közvetlen kapcsolatba hozhatók.

A gyermekszegénység és az egészségi állapot összefüggéseit figyelembe véve meghatározó tényező, hogy a gyermekeknek mekkora aránya tud egészségesen táplálkozni. Az erre vonatkozó deprivációs mutatók is lényeges különbségeket mutatnak a jövedelmi helyzet, a szülők (a bemutatott adat vonatkozásában a háztartásfő) gazdasági aktivitása, iskolai végzettsége és a települési hierarchia mentén is (22. táblázat).

---

<sup>13</sup> SILC= Statistics on Income and Living Conditions. Magyarországi adaptációja a Háztartási Költségvetési és Életkörülmények Adatfelvétel keretében.

22. táblázat. A gyermekekre vonatkozó deprivációs mutatók különböző társadalmi ismérvek szerint, 2010 (%)

Társadalmi ismérvek	Gyermekek aránya, akiknek a háztartásában anyagi okok miatt nem biztosított minden 16 év alatti gyermeknek a:						
	napi háromszori étkezés	napi egyszeri hús, hal	friss zöldség, gyümölcs	két pár megfelelő cipő	újonnal vásárolt ruha	rendszeres szabadidős tevékenység	a szükséges gyógyszer kiváltása
<b>Összes gyermekből</b>	1,1	12,6	17,2	5,1	21,8	23,7	9,3
<b>Jövedelmi ötödök</b>							
1. ötöd -alsó	2,0	21,8	28,2	9,1	34,7	37,8	14,7
2. ötöd	0,0	5,1	7,6	1,7	11,3	13,5	6,3
3. ötöd	0,5	3,1	8,2	1,0	8,6	9,1	1,9
4. ötöd	0,0	1,6	3,1	0,8	8,7	7,3	2,9
5. ötöd - felső	0,0	0,0	0,0	0,0	0,0	1,0	3,2
<b>Alsó jövedelmi tízed</b>	<b>3,3</b>	<b>28,2</b>	<b>36,2</b>	<b>12,2</b>	<b>39,3</b>	<b>44,3</b>	<b>19,7</b>
<b>Településtípus</b>							
Budapest	0,9	7,6	9,0	4,7	17,5	17,2	9,3
Megyeszékhely	0,0	8,2	13,8	2,8	23,7	18,4	9,0
Egyéb város	0,4	12,8	14,5	4,1	22,9	25,9	7,0
Község	2,0	15,9	23,7	7,0	21,6	26,7	11,1
<b>A háztartásfő iskolai végzettsége</b>							
Alapfok	3,3	29,9	40,3	13,0	44,2	46,7	23,2
Szakmunkásképző	0,6	13,5	16,9	4,3	21,8	24,6	6,9
Középiskola	0,6	4,1	6,7	2,1	12,9	13,7	5,9
Felsőfokú	0,4	0,8	3,3	1,6	6,5	6,3	3,0
<b>A háztartásfő gazdasági aktivitása</b>							
Aktív	0,2	7,3	10,9	3,1	15,6	16,6	4,9
Munkanélküli	7,0	32,5	43,3	15,3	49,7	53,4	27,2
Egyéb inaktív	1,5	27,1	32,7	9,5	35,7	42,8	20,8

Forrás: A jövedelmen kívüli tényezőkben megnyilvánuló gyermekszegénység és kirekesztődés. KSH, 2010. alapján saját számítás

### 6. B. 3. Lakáskörülmények, lakhatás

A szegénység és a lakhatás kérdéskörének összekapcsolódása alapvetően három fontos kérdés köré csoportosul.

Az első ezek közül a legsúlyosabb, az a kérdés, hogy a gyermekes családnak van-e fedél a feje felett. A hajléktalanság kutatása nagyon komplex és nehéz feladat. Nincsenek arra vonatkozóan adatok, hogy vajon hány gyermek és fiatal él ma Magyarországon fedél nélkül.

A következő kérdés a gyermekes családok lakásainak jellemzői, és az ebben mutatkozó hátrányok. A lakással kapcsolatos problémák egy része annak komfortosságával függ össze. Ugyan Magyarországon általában megfelelő a lakások komfort fokozata, néhány társadalmi rétegben, a gyermekes családok vonatkozásában bizonyos családtípusok körében elég magas a komfortosság elemi tényezőinek hiánya. A 3 vagy több gyermeket nevelő szülők háztartásainak 8%-ában nincsen fürdőszoba,

benti WC, 4%-uk lakásában pedig nincsen folyóvíz (23. táblázat). Ennél valamivel alacsonyabb, de szintén elég magas a gyermeküket egyedül nevelő szülők körében a lakás komfortosságával kapcsolatos probléma.

Ugyancsak ezeknek a háztartástípusoknak a magas kockázatát mutatták azok a komplex mutatók, amelyek a lakás minőségi problémáit több tényező aggregálásával próbálták leírni. Ezek egyike a KSH 2005-ös Változó Életkörülmények Adatfelvételének adatain határolta le a substandard lakások körét (Székelyné 2006). Substandard lakásoknak a vizsgálat azokat a lakásokat tekintette, ahol az alább felsorolt állítások legalább egyike jellemző: 1.) központi vezetékes vízzel nem ellátott; 2.) szennyvízelvezető csatorna nélküli; (ez magába foglalja a házi csatornát is); 3.) fürdőszoba nélküli; 4.) WC nélküli; 5.) vályog falazatú és alapozás nélküli épületben levő; 6.) nincs konyha és a lakás alapterülete 50 m<sup>2</sup>-nél kisebb; 7.) félkomfortos, komfort nélküli vagy szükséglakás.

A vizsgálat eredményei szerint 2005-ben a lakások 14%-a minősült substandardnak. Átlag feletti (19% és 18%) volt a substandard lakások aránya azokban a háztartásokban, ahol egy szülő 2 vagy annál több 19 év alatti gyermeket nevelt, és azokban ahol a szülővel legalább három gyermek élt együtt.<sup>14</sup>

Sajnos a lakás minőségét leíró komplex mutató idősorban nem áll rendelkezésre, noha a KSH-ban a Háztartási Költségvetési és Életkörülmény Adatfelvétel évről évre begyűjti ezeket az információkat.

A lakás minőség fontos jellemzője a lakás nagysága, pontosabban a lakás méretének megfelelése.

Az erre vonatkozó indikátorok a zsúfoltság kritériumait többféleképpen határozzák meg. A nemzetközi indikátorok közül az EUROSTAT definíciója meglehetősen szigorú. Túlszúfoltnak nevezi azokat a lakásokat, ahol az alább felsoroltak legalább egyike nem teljesül: 1.) egy szoba a lakásban; 2.) önálló szoba minden párnak; 3.) önálló szoba minden 18 év felettinek; 4.) önálló szoba két 12-17 év közötti gyermeknek, akik azonos neműek; 5.) önálló szoba minden különemű 12-17 év közötti gyermeknek; 5.) önálló szoba két 12 év alatti gyermeknek.

A mutató szerint 2009-ben Magyarországon a gyermekek több mint 70%-a túlszúfolt lakásban lakott. Kérdés, hogy ez a „szigorú” mutató nem becsüli-e felül a zsúfoltságban élők arányát.

A hazai megközelítések egyike<sup>15</sup> szűknek azokat a lakásokat nevezi, amelyben a szobánkénti laksűrűség meghaladja a két főt vagy a laksűrűség kettő, de az együtt élő személyek nem házastársak vagy testvérek. Ezen megközelítés szerint 2005-ben az összes lakás 10%-a volt zsúfolt. Minden olyan háztartástípusban, ahol gyermekek éltek, a mutató értéke átlag feletti volt. Az egy gyermekét egyedül nevelő szülők esetében 23%, a két vagy több gyermekét nevelő egyszülős háztartásokban 24%, az egy gyermekét nevelő párban élő szülők körében 11%, a két gyermekesek csoportjában 17%, a három vagy több gyermeket nevelők háztartásaiban pedig 37%.

<sup>14</sup> A háztartástípusok nem pontosan ugyanúgy vannak definiálva, mint a Helyzetképben.

<sup>15</sup> A fentebb hivatkozott kiadvány.

23. táblázat. Lakásjellemzők, 2011 (%)

Háztartástípus	Egyszobás lakások aránya	Másfél szobás lakások aránya	Fürdőszoba nélkül	Folyóvízzel nem rendelkezők	WC-vel nem rendelkezők
Egy szülő	11,9	23,8	5,7	2,4	7,1
2 szülő + egy gyermek	7,3	17,3	3,8	1,2	4,0
2 szülő + két gyermek	3,4	14,1	2,4	1,6	3,2
2 szülő + három és több gyermek	5,5	8,1	8,3	3,9	7,7
Egyéb gyermekes háztartás	1,6	7,6	3,6	2,3	5,0
Összesen	5,3	14,0	4,1	2,0	4,8

Forrás: [http://www.ksh.hu/haztstat10\\_tablak](http://www.ksh.hu/haztstat10_tablak)

**Megjegyzés:** Mivel a szűk lakásban élő gyermekes családokról más friss adat nem áll rendelkezésre (az EUROSTAT definíció kivételével) a táblázatban az egy szobás és a másfél szobás lakásban élők arányát jelenítettük meg.

A lakhatás minősége szempontjából fontosak a lakókörnyezeti jellemzők. Erre vonatkozóan két jellemzőt, a szociálisan hátrányos, valamint a zajos lakókörnyezetben élők arányát lehet alapul venni. E téren azonban az egyes családtípusok között csak viszonylag kismértékű különbségek jelennek meg (24. táblázat).

24. táblázat. Azoknak a családoknak az aránya, akik hátrányos helyzetű lakókörnyezetben élnek, vagy akiknek a lakókörnyezetében zaj, por van (%)

	Hátrányos helyzetű lakókörnyezetben élők aránya	A lakókörnyezet zajos, poros
Pár egy 19 év alatti gyerekkel	3,5	13,9
Pár két 19 év alatti gyerekkel	2,8	13,1
Pár legalább három 19 év alatti gyerekkel	5,6	12,0
Pár legalább egy 19 év alatti és legalább egy 19-24 év közötti gyerekkel	3,6	10,3
Pár csak 19-24 év közötti gyerekkel	3,1	11,0
Egy szülő egy 19 év alatti gyerekkel	5,3	14,1
Egy szülő legalább két 19 év alatti gyerekkel	3,3	12,3
Egy szülő legalább egy 19 év alatti és legalább egy 19-24 év közötti gyerekkel	3,1	11,7
Egy szülő csak 19-24 év közötti gyerekkel	6,1	13,7
Gyermekes család más személlyel	4,5	14,3

Forrás: KSH, belső számítás

**Megjegyzés:** Hátrányos helyzetű lakókörnyezetnek tekintjük az üzemi, ipari területet, a külterületet, a szociális szempontból nem megfelelő lakókörnyezetet.

A lakhatással kapcsolatos harmadik nagy problémakör az a kérdés, hogy a háztartásoknak milyen nehézséget okoz a lakásfenntartási kiadások kifizetése. Az EUROSTAT erre vonatkozó mutatója, azokat a háztartásokat tekinti veszélyeztetettnek, akik a lakásfenntartási kiadásai eléri a rendelkezésre álló háztartási jövedelem 40%-át. Ez a definíció megfelel a hazai megközelítéseknek (lásd például Monostori 2006).

Ezen mutató szerint markánsan jelenik meg az egyszülő háztartások hátrányos helyzete. Az utóbbi 6 évben az ilyen háztartástípusoknak negyede, vagy annál is nagyobb része küzdött magas lakásfenntartási kiadásokkal (25. táblázat).

25. táblázat. Azoknak a háztartásoknak az aránya, akiknek a lakásfenntartási kiadásai meghaladják a háztartási jövedelem 40%-át (%)

Háztartástípus	2006	2007	2008	2009	2010	2011
Egy szülő	25,3	24,3	30,6	24,8	25,3	26,3
2 felnőtt 1 gyermekkel	15,2	14,1	14,2	10,9	12,3	13,0
2 felnőtt 2 gyermekkel	12,7	12,0	13,3	8,6	14,1	12,8
2 felnőtt 3 és több gyermekkel	12,3	10,8	7,6	7,8	7,1	12,5
Egyéb gyermekes	6,0	4,5	5,1	3,9	4,2	5,2
Gyermekes háztartások összesen	12,6	11,3	11,8	8,8	10,6	11,5

Forrás: <http://epp.eurostat.ec.europa.eu/tgm/refreshTableAction.do?tab=table&plugin=1&pcode=tessi166&language=en>

## 7. ÖSSZEFOGLALÁS

Hazai és nemzetközi kutatások is igazolták, hogy a szegénység különböző dimenziókban való megjelenése befolyásolja a populáció egészségi állapotát. Ezért a gyermekek egészségi állapotának javítását, az egészségi egyenlőtlenségeinek csökkentését célzó társadalompolitikának nagy hangsúlyt kell fektetnie a szegénységben, különösen a mélyszegénységben érintett társadalmi csoportok, ez esetben gyermekes családok helyzetének javítására, hiszen a gyermekek egészségi állapotát alapvetően befolyásolhatja maga a szegénység és annak újratermelődése.

### I. A gyermekszegénységet illetően mi az, amit a korábbi, illetve a jelen vizsgálat alapján tudunk

Az oksági összefüggések bemutatása érdekében az erőforrások oldaláról közelítettük meg a szegénység újratermelődését, és ennek tükrében próbáltuk a szegénység megjelenési formáit megragadni. Ebből a szempontból *kiemelt jelentősége van a népesedés és családformálódás, a képzés és a foglalkoztatás rendszereinek, továbbá a térbeli egyenlőtlenségeknek.*

Ezzel összefüggésben az erőforrások oldaláról az alábbi összegző következtetéseket lehet megtenni.

1. Az alacsonyabb társadalmi státusz és a magasabb kockázatokat magában rejtő családszerkezet (egyszülő, nagycsaládos típusok, élettársi kapcsolatban élő szülők) napjainkban is szorosan kapcsolódik össze.

Ennek döntően az a magyarázata, hogy az egyszülő, a nagycsaládos családtípus, az élettársi kapcsolatban élő szülők aránya az alsóbb iskolai végzettségűek körében némileg növekedett vagy – az élettársi kapcsolatok esetében – jelentősebb mértékben növekedett.

A szegénység kockázata mögött tehát részben a társadalmi és demográfiai folyamatokban bekövetkezett strukturális változások húzódnak meg, amelyek gyakran térségi egyenlőtlenségek formájában is megjelennek.

2. A képzési rendszer sem tudta érdemben megakadályozni a hátrányos helyzetek konzerválódását, illetve újratermelődését, hiszen az alacsony iskolai végzettség éppen azokban a családokban jelenik meg magas arányban, amelyek szegénység kockázata magas.

3. A munkaerő-piaci pozíció szempontjából hátrányos családösszetétel komoly korlátot jelent az egyszülő családoknak, azon belül is a két vagy több gyermeket nevelőknek. Az ilyen családokban élő gyermekek közül csak minden második családjában van

kereső. A három és több gyermekes családokban nevelkedők is hátrányban vannak, mert csupán egyötödük esetében van két kereső a családban, miközben közel egyharmaduk kereső nélküli családban él.

4. *A kumulatív módon – tehát a demográfiai, képzési és a foglalkoztatási rendszerben – jelentkező hátrányok szükségszerűen hozzák létre a perifériára való sodródást, illetve tartósan megvetik a szegénység újratermelődésének az alapját.* Alapvető jelentősége van annak, hogy a már tartósan jellemző helyzet újratermelődésében mekkora szerepet játszanak a makro folyamatok, ezen belül is a gazdaság adott pályán mozgó munkahelyteremtő képessége, és mekkorát a mikro- és mezoszintűen, tehát a családok, illetve az egyes térségek szintjén megjelenő lehetőségek és korlátok. Félő, hogy a gazdaság szűkös korlátok közötti munkahelyteremtő képessége tartós korlátokba ütközik, ami azzal járhat együtt, hogy a szegénység újratermelődése is konzerválódik.

*A szegénység megjelenési formáinál a jövedelmi helyzetre és az ezzel összefüggő deprivációra, valamint a lakhatásra helyeztük a hangsúlyt.*

E tekintetben a következőket lehet kiemelni.

5. A jövedelmi adatok már hosszabb időszak óta jelzik, hogy a gyermekes családok szegénységi rátája a népességi átlag felett van. A gyermekes családok körén belül, különösen magas a szegénység kockázata az egyszülős, valamint a három vagy több gyermekes családokban. Kellően megbízható adatok hiányában azonban nem lehet megállapítani a tartós szegénység újratermelődésének mértékét (Gábos–Kopasz 2012).

6. A lakhatással kapcsolatosan különösen fontos körülmény, hogy a lakásfenntartási kiadások mekkora részét teszik ki a háztartás jövedelmének. E téren alapvetően az egyszülős családok nehézségei emelhetők ki, hiszen náluk a lakásfenntartás fajlagos költségei magasak, amihez alacsony egy főre jutó jövedelem társul.



## HIVATKOZÁSOK

- Anderson, G. (2004) *Children's Experience of Family Disruption and Family Formation: Evidences from 16 FFS Countries*. Wien: Vienna Yearbook of Population research.
- Darvas Á. – Tausz K. (2002) A gyermekek szegénysége. *Szociológiai Szemle* 2002/4, 95-120.
- Darvas Á. – Tausz K. (2003) *Gyermekszegénység és társadalmi kirekesztődés*. Első változat. Hozzáférhető: [http://3sz.hu/sites/default/files/uploaded/darvas\\_agnes-tausz\\_katalin\\_-\\_gyermekszegenyseg\\_es\\_tarsadalmi\\_kirekesztodes.pdf](http://3sz.hu/sites/default/files/uploaded/darvas_agnes-tausz_katalin_-_gyermekszegenyseg_es_tarsadalmi_kirekesztodes.pdf) [letöltve: 2013-09-01]
- Darvas Á. – Tausz K. (2004) Szegénység és kirekesztés gyermekkorban. Egy kutatás tapasztalatai. In Monostori J. (szerk.) *A szegénység és a társadalmi kirekesztődés folyamata*. Budapest: KSH.
- EU Task-Force on Child Poverty and Child Well-Being (2008): *Child Poverty and Child Well-Being in the EU. Current Status and way forward*. Brussels: European Commission.
- Gábos A. – Kopasz M. (2012) A gyermekek jólléte Magyarországon európai összehasonlításban. In Kolosi T. – Tóth I. Gy. (szerk.) *Társadalmi riport, 2012*. Budapest: TÁRKI, 247-270.
- Gaszó F. – Laki L. (2004) *Fiatalok az újkapitalizmusban*. Budapest: Napvilág.
- Kapitány B. (2012) A hátrányos társadalmi helyzetek generációk közötti átörökítése: egy magyarországi követéses vizsgálat eredményei. *Esély* 2.
- Harcsa I. (2006) A szegénység nemzedékek közötti átörökítése. In *Jelentés a Változó Életkörülmények Adatfelvétele 2005-ös hullámáról*. Budapest: KSH.
- Harcsa I. (2008) A munkaerő-piaci pozíció és a háztartásösszetétel változásának vizsgálata dinamikus jelzőszámokkal. *Statisztikai Szemle* 4.
- Harcsa I. (2012) Helyzetkép a társadalmi fenntarthatóságról az értékrendszerek és a jelzőszámok tükrében. *Statisztikai Szemle* 10, 905-924.
- Harcsa I. (2013) Helyzetkép a társadalmi folyamatokról. *Statisztikai Szemle* 1, 5-30.
- Havasi É. – Horváth G. (2011) A betegség anyja a szegénység. A szegények egészségi állapota a mai Magyarországon. In *Európai lakossági egészségfelmérés – Tanulmányok I. A lakosság egészségi állapota*. Budapest: KSH, 57-79.
- Hegedűs P. - Monostori J. (2005) *A szegénység és a társadalmi kirekesztődés jelzőszámai. Elméleti megalapozás*. Budapest: KSH Népeségtudományi Kutatóintézet.
- Kamarás, F. (1997) The long term impact of divorces on adult children. Paper prepared for the General Population Conference, Beijing, China, 11-17 October 1997
- Kertesi G. – Kézdi G. (2010) Iskolázatlan szülők gyermekei és roma fiatalok a középiskolában. I: Kolosi T. – Tóth I. Gy. (szerk.) *Társadalmi riport, 2010*. Budapest: TÁRKI. 371-407.
- Kovács K. (2006) *Egészség-esélyek*. Budapest: KSH Népeségtudományi Kutatóintézet.
- Kovács K. (2011) Társadalmi rétegződés és egészség: a legutóbbi évtized során tapasztalt változások. In *Európai lakossági egészségfelmérés – Tanulmányok I. A lakosság egészségi állapota*. Budapest: KSH. 5-30.
- Kozma J. – Dögei I. – Kostyál L. Á. – Mód P. – Udvari A. – Vajda N. (2010) *Nyomorgó családok és szociális támogatások*. Budapest: Szociálpolitikai és Munkaügyi Intézet.
- KSH (2010) *A jövedelmen kívüli tényezőkben megnyilvánuló gyermekszegénység és kirekesztődés*. Budapest: KSH.
- KSH (2011) *Statisztikai tükör 2012/72. A társadalmi kirekesztődés nemzetközi összehasonlítására szolgáló indikátorok*. Budapest: KSH.

KSH (2012) *A szegénység generációk közötti átörökítése*. Budapest: KSH.

Leon, D. A. – Walt, G. (szerk.) (2001) *Poverty, inequality and health in international perspective*. Oxford: Oxford University Press.

Marmot, M. (2005) Social determinants of health inequalities. *Lancet*. 1099-104. Hozzáférhető:

[http://www.who.int/social\\_determinants/strategy/Marmot-Social%20determinants%20of%20health%20inqualities.pdf](http://www.who.int/social_determinants/strategy/Marmot-Social%20determinants%20of%20health%20inqualities.pdf) [Letöltve: 2013-05-15]

Mikrocenzus (2007) A 2005. évi Mikrocenzus. 10. Gyermek a családban. Budapest: KSH.

Monostori J. (2006) A szegénység nem jövedelemalapú megközelítései. In *Jelentés a Változó Életkörülmények Adatfelvétel 2005-ös hullámáról*. Budapest: KSH.

OECD Family Database: Child well-being module. <http://www.oecd.org/els/familiesandchildren/oecdfamilydatabasechildwell-beingmodule.htm> PISA (2009) Összefoglaló Jelentés. Szövegértés tíz év távlatában. Budapest: Oktatási Hivatal.

Róbert P. (2004) Iskolai teljesítmény és társadalmi háttér nemzetközi összehasonlításban. In Kolosi T. – Tóth I. Gy. – Vukovich Gy. (szerk.) *Társadalmi Riport 2004*. 193-205.

Spéder Zs. (2001) Szegénység standardok, gyermekspecifikus depriváció, jóléti diszparitások. In Spéder Zs. – Monostori J. *Mozaikok a gyermekszegénységről. Közelítések a gyermekek és családjaik jóléti helyzetének kutatásában*. Népeségtudományi Kutatóintézet. Kutatási Jelentések 69.

Spéder Zs. – Monostori J. (2001) *Mozaikok a gyermekszegénységről*. Központi Statisztikai Hivatal Népeségtudományi Intézetének Kutatási Jelentései 69. Budapest: KSH.

Székelyné G. (2006) Lakáshelyzet és szegénység. In *Jelentés a Változó Életkörülmények Adatfelvétel 2005-ös hullámáról*. Budapest: KSH.

TÁRKI (2012) *Javaslat a Nemzeti Társadalmi Felzárkózási Stratégia monitoring rendszerére*. Budapest: TÁRKI.

Vokó Z. (2011): Az egészségi állapot demográfiai és társadalmi-gazdasági meghatározó tényezői. In *Európai lakossági egészségfelmérés – Tanulmányok I. A lakosság egészségi állapota* Budapest: KSH. 31-56.