

SZUBJEKTÍV INDIKÁTOROK SZÉTVÁLÓ EURÓPAI MINTÁI

– FÓKUSZBAN A SZÓRÓDÁSSAL ÉS A REGIONÁLIS ELTÉRÉSEKEL VÁLSÁG ELŐTT ÉS UTÁN<sup>2</sup>

---

DOI: 10.18030/socio.hu.2014.4.120

ABSZTRAKT

Az ESS évtizedes komparatív adatbázisára építve, vizsgálódásaink tartalmi és módszertani kérdések sorára kerestek választ. A rendelkezésre álló szubjektív indikátorok közül egy elégedettségi együttest kiválasztva, ezek regionális és időbeli alakulását vettük szemügyre. Külön figyelmet fordítottunk nagyobb európai régiók összehasonlítására a 2008 őszi pénzügyi összeomlással datálható gazdasági-társadalmi válságfolyamatokat megelőzően és követően. Elemzéseink megerősítették, hogy a közgondolkodás folyamatairól, a vélemények polarizációjáról a szokásosan alkalmazott középérték mutatók mellett a strukturális paramétereik szélesebb spektruma, köztük a szóródás és a relatív entrópia árnyaltabb képet adhat. A kialakított hatelemű európai regionális tipológia – nyugatkeleti, illetve észak-déli választóvonalak mentén - pregnánsan jeleníti meg a kérdéses tendenciákat. Az Európai Unió régi tagállamai közt is meglévő eltérések még erőteljesebbé váltak a válságperiódus során, miközben főként a mediterrán régió távolodott el a skandináv és kontinentális mintázatoktól, az új tagországok, illetve keleti régiók felé. Az elégedettség szintje a gazdasági fejlettség szintjével pozitívan korrelál, míg ennek a fordítottja érvényes a szóródási és feszességi mutatókra, úgy, hogy ezek az összefüggések a válságperiódusban erősödtek is. A regionális profilok mögöttes tényezőit részletesebben vizsgáltuk három ország esettanulmányyszerű kiemelésével, amelyek a konszenzus/szóródás és feszesség polarizációs dimenzióira épülő tipológia egy-egy jellegzetes esetét jelenítik meg.

Kulcsszavak: szubjektív indikátorok, szóródás, regionális tipológia, válság, polarizáció

---

<sup>1</sup> MTA-ELTE Peripato kutatócsoport

<sup>2</sup> Vizsgálódásunk tematikailag és komparatív hangsúlyaival is illeszkedik az MTA-ELTE Peripato Kutatócsoport Válság és társadalmi innováció kutatási programjához. Több javaslatért külön köszönettel tartozunk a 2014. májusi budapesti RC 28 konferencia szekció résztvevőinek, illetve a socio.hu szerkesztőinek és anonim bírálóinak.

## DIVERGING PATTERNS OF SUBJECTIVE INDICATORS IN EUROPE

with a focus on dispersion and regional differences before and after crisis

### ABSTRACT

Building on a decade-long series of comparative data of the European Social Survey, our study has targeted an array of substantive and methodological questions. Selecting a set of subjective indicators from the domain of satisfaction, their regional and temporal profiles were analyzed in detail. Special attention was paid to the comparison of larger European regions preceding and following the crisis phenomena in the wake of the financial breakdown of Fall 2008. It has been confirmed that a wider spectrum of structural parameters, with dispersion measures and relative entropy among them, may yield a more diverse picture of social attitudes than average scores, in more common usage, alone. Analyses by means of a partially novel six-element typology of European regions have allowed for a well-defined outline of the tendencies in question. Even differences between the old member-states of the European Union have become more significant during the crisis period, with the Mediterranean region, in particular, getting farther from the Scandinavian and Continental patterns and approaching those of the new member states and Eastern European regions. The level of satisfaction highly correlates with that of economic development, and the same applies, with an opposite sign, to variation and tightness of opinions, while these relationships have even intensified during recession. Factors in the background of regional profiles have been searched in more detail by a case-study-like approach focusing on three distinct countries displaying characteristic instances of a typology of polarization in public attitudes based on consensus/deviation and tightness of facets of opinion as dimensions.

**Keywords:** subjective indicators, dispersion, regional typology, crisis, polarization

## 1. KUTATÁSI TÁRGYAK ÉS CÉLKITŰZÉSEK

### 1.1 Közvetlen motívumok, irodalmi előzmények és komparatív vonatkozások

Az elmúlt évtizedekben létrejött nemzetközi adatbázisok a társadalmi differenciálódás és integráció kutatását sok tekintetben új eszköztárral bővítették. Ezek sorában a *European Social Survey* immár több mint egy évtizedet átfogó kutatássorozata egymásra épülő modulokkal, hosszú távú idősorokkal szolgál – alapvető szociodemográfiai jellemzők mellett – a társadalom és gazdaság közgondolkodásbeli elemeiről is. Az elmúlt évtized válságfolyamatainak társadalmi-gazdasági kihatásaira fókuszáló elemzésünk többek közt olyan jellemzőket vehetett alapul, mint a gazdaság, politika és a

mindennapi életkörülmények állapotával való elégedettség, vagy az általános, személyközi és intézményes bizalom.

*Az elmúlt években sok szó esett arról, hogy az online tartalmak „szabadon hozzáférhető” tömeges adathalmaza, a „Big Data” jelenség mennyiben rendezheti át a társadalomkutatás üzemét; kevesebbet foglalkoztak azzal a maga nemében szintén egészen új szituációval, amit a szisztematikusan egymásra épülő nemzetközi kutatássorozatok megjelenése és széles körű felhasználhatósága jelent.<sup>3</sup> Ha az előbbi viszonylatban az a kérdés merült fel, hogy a „csupán” felszínre hozásra és elemzésre váró természetes információk tömeges jelenléte nem teszi-e meghaladottá az empirikus társadalomkutatás hagyományos eszköztárát, úgy az utóbbi vonatkozásban maguk az adatbázisok keretei, „természetes határai” váltak kérdésessé a hagyományos felvételi eszköztárhoz képest. Bár az adatkumulálás megvalósíthatóságáról és legjobb gyakorlatairól még korántsem egységesek az álláspontok, az ilyen lehetőségeken (főleg több hullám egybekapcsolásán, időbeli felhalmozásán) alapuló publikációk növekvő száma<sup>4</sup> kérdésessé teszi annak az „egy felvétel, egy időpont, egy országminta” elvnek a magától értetődő érvényesülését, amely a maga áttekinthetőségében egyszerre jelent eszközt és korlátot a kutatási gyakorlat számára.*

A személyes kutatási előzmények közt kiemelt szerepet játszottak olyan tematikus csomópontok, mint a társadalmi-politikai tömbök és törésvonalak kapcsolathálózati vizsgálata, az ideológiai polarizáció és a személyes viszonylatok homofil/heterofil strukturálódása (Angelusz–Tardos 2005, Kmetty 2014). A társadalmi differenciálódás blau-i elméletében, amely kutatásunkhoz elméleti és metodológiai támpontokat is nyújtott, a szerkezeti paraméterek közt az eloszlási jellemzők hasonló szerepet játszanak a középérték mutatókhoz – sőt a kiemelt emergens tulajdonságok közt a szerepük jelentősebb (Blau 1997). Noha mi sem áll távolabb szándékainktól, mint az utóbbiaknak az előbbiektől történő leváltása az empirikus társadalomkutatásban, talán nem téves az a benyomásunk, hogy a jelzett szemléleti pozíció a strukturális és a komparatív kutatások nemzetközi mezőnyében nincs átütően jelen. Különösebb tartalomelemzésre sincs szükség annak dokumentálásához, hogy mennyivel gyakoribb az átlag, mint az eloszlás típusú mutatók alkalmazása (nem beszélve a különböző típusú eloszlások egybekapcsolódását vagy szétválását – konszolidációját vagy interszekcióját – kifejező strukturális paraméterekről). Saját kutatási gyakorlatunk sem volt mentes e „tanultan egyoldalú”

---

<sup>3</sup> Bizonyos értelemben hasonló jelenséggel van dolgunk a nagy volumenű statisztikai (népszámlálási stb.) adatbázisok kutatási alkalmazásával, a hagyományos felvételek nagyságrendjéhez képest valójában tömeges „mikroadat-állományok” elterjedésével is a nemzetközi gyakorlatban.

<sup>4</sup> Így például az ESS adatbázisra támaszkodva Schmitt-Scheuer 2011, Meuleman et al. 2012 Strack-Dobewall 2012 és (egy különleges panelmodell keretében) Jaeger 2012, a hosszú távú GSS és WVS sorozatok alapján Alesina-Giuliano 2011, illetve WVS alapon Giczy-Sik 2009.

metodológiai beállítódástól, bár a tömbösödés vizsgálatában alkalmazott polarizációs/konszenzus mutatók már az utóbbi irányba mutattak.<sup>5</sup>

## 1.2. Válsághatások regionális szemszögből

A válság hatásainak vizsgálatok a dinamikus és a regionális szempont együttes érvényesítésére törekszünk a felvételi populációk nemzetközi együttesére vonatkozóan. Ez egyelőre kevésbé kitaposott irány, megközelítésünk sok tekintetben műhelyjellegű. Maguk a kontextuális körvonalak is vitatottak. Jóllehet a szakértői álláspontok a tekintetben is eltérnek, hogy a publicisztikai gyakorlatban vagy akár a mindennapi szóhasználatban „válságként” megjelenő folyamat mikor kezdődött és meddig tart(ott), sőt egyáltalán mennyire beszélhetünk válságról vagy recesszióról, valamint hogy a specifikus pénzügyi, hitel- és az általánosabb gazdasági, vagy a gazdaságon túlmenő erkölcsi, politikai stb. vonatkozások – mikor, hol – mekkora szerepet játszottak, ezek egy részében azonban többé-kevésbé konszenzusról beszélhetünk. Így például a tekintetben, hogy a válság kitörésének drámai időszaka 2008 őszéhez, a jelzáloghitelek piacán történt összeomlásokhoz kapcsolható, amelyek gyorsan tovagyűrűzve valamilyen módon később a világgazdaság minden szereplőjét érintették. Kutatás-gyakorlati és metodológiai kérdéseket egyszerre vet fel az előtt/után szempont érvényesítése a rendelkezésre álló adatbázis egyes hullámai alapján (a folyamatok időbeli lefedésének mintavételi kérdéseiről lásd Kish 1989). Ha a fenti időbeli lehatárolást vesszük alapul, ez gyakorlatilag az első három és a negyedik, 2008–2009-es, illetve utána következő további két hullám szembeállítását jelenti a „válság előtti” periódus és a „válságidőszak” képviselőjében.

A regionális szempont érvényesítésére többféle eljárás lehetséges. Egy első tipológiai lehetőség egy adott felvétel alapján tesz kísérletet az egyes populációk közelség-távolság viszonylatai alapján az országok tágabb egységekbe való rendezésére – például klaszterezési eljárások segítségével. E megközelítés jelentős előnye, hogy mentesül az adatok aggregálásának elvi és módszertani (így a létrejövő minták reprezentativitását illető) problémáitól, hátránya viszont, hogy a kirajzolódó mintázatok esetről esetre változhatnak, és alapjában plauzibilis megoldásokon belül is esetlegesen „kilógó” elhelyezések adódhatnak. Egy meghatározott elgondolásokból kiinduló szegmentációs eljárás ehhez képest mindenképpen deduktívabb. A leggyakoribb ilyen felosztás a „rég” és „új” EU-tagországok (esetleg euró-zónán belüli és azon kívüli országok) megkülönböztetésén, illetve együttes kezelésén alapul (például közgazdasági vagy szociálpolitikai, de esetenként aktuális közvélemény vonatkozásokban is), amelyet praktikus motívumokon kívül elvi megfontolások is könnyen alátámaszthatnak. Míg a régi magon kívüli kelet-európai (tag)országok belső szegmentálására a tágabb komparatív kutatások

<sup>5</sup> Így Angelusz–Tardos 2011; elméleti vonatkozásban Angelusz–Tardos 2003, sőt a klasszikus korai előzmények közt nem utolsósorban Angelusz 1983 a különböző (U, J, L vagy I) típusú véleményeloszlások közvélemény implikációjáról. A választói részvétel tényezői közt ilyen kezdeményezés Kmetty 2014 a voksok eloszlásának (kapcsolathálózatokon, településeken vagy nagyobb egységeken belüli) szerepéről.

keretében egyelőre alig történt átfogóbb megközelítés,<sup>6</sup> az előbbi nagy egységet illetően más a helyzet. A legtermékenyebb kapcsolódási lehetőséget Esping–Andersen (1990) tipológiai modellje nyújtotta a szociálpolitikai (tágabb értelemben a gazdaság- és társadalompolitikai) rendszerek nagyobb válfajainak a fejlett ipari társadalmakon belüli megkülönböztetésével, ha az eredetileg alkalmazott hármassémát illetően fontos kritikai észrevételek, kiegészítési javaslatok történtek is (Arts–Gelissen 2002, Fenger 2007, Holtmann et al 2012). E tipológia a szociálpolitikai beavatkozásokat szűkebb térre szorító, a klasszikus (vagy éppen neoliberális) gazdasági-társadalompolitikai modellhez legközelebb álló angolszász országok mellett az adott szempontból a másik póluson elhelyezkedő szociáldemokrata jellegű skandináv és az e tekintetben valahol középen elhelyezkedő, a (hagyományos szakszervezeteken kívül másfajta érdekvédelmi, regionális stb.) korporatív szerveződéseknek is nagyobb teret biztosító konzervatív (kereszténydemokrata stb.) kontinentális berendezkedéseket különböztette meg – ez utóbbinál a német esettel a vezető helyen. Alighanem későbbi fejlemények és az északi és déli konstellációk fokozatos különválása is közrejátszott azokban a javaslatokban, amelyek az utóbbi nagy tipológiai egységen belül az informális szerveződéseknek nagyobb teret adó, intézményes megoldásaiban képlékenyebb mediterrán válfajnak a korporatív-konzervatív szegmens klasszikus (északi, északnyugat-európai) eseteitől való különválasztását célozták.

Ami a korábbi idevágó kísérleteinket illeti, előkészítő jelleggel szintén végeztünk empirikus klaszterezést bizonyos részvonalakozásokban, s bár ezek eredményei nem álltak távol a végül alkalmazott verziótól, a jelen elemzések során is alkalmazott területi elhatárolás alapján véve inkább a deduktívabb megközelítéshez áll közel. Az általunk alkalmazott hatelemű tipológia első négy országszegmense azokat a „rég EU-mag” országokat fogja át, amelyekre az Esping–Andersen-féle modell, illetve annak közvetlen kiegészítései is kiterjednek. A tisztán regionális alapon is létrejövő, szembeűnő átfedés aligha független az egymáshoz közel fekvő, esetleg szomszédos országcsoportok gazdaság- és társadalomfejlődésének rokon vonásaitól. A négy csoportból a skandináv szegmens területi elhatárolása a legkézenfekvőbb, de (részben nyelvi alapon) az angolszász blokké is,<sup>7</sup> míg a további két szegmenst is lényegében világosan határolja körül a mediterrán térség földrajzi választóvonal. Az előzőekhez képest bizonyos értelemben külső kört képező kelet-európai, kelet-közép-európai országok közt is egy egyszerű területi megkülönböztetést alkalmaztunk. „Közép-Európa” hagyományos területi választóvonalai jelölik ki ezt a megkülönböztetést (bár az egykori Monarchiához tartozáson kívül közös történeti, etnikai, vallási és egyéb újabb szálak sora – mint a Visegrádi

<sup>6</sup> Az átmenet kérdéskörének egy lehatároltabb perspektívájában fontos kivétel Bohle–Greskovits 2012, szélesebb kitekintésben Fenger 2007.

<sup>7</sup> Ha e szegmens szűkebb európai esetére vonatkozóan az ESS-adatbázis alapján csak két ország, az Egyesült Királyság és Írország jelenik is meg.

Országok szűkebb és tágabb köréhez tartozás – jelenik meg itt is a közelség és szétválás tartalmi motívumaival).<sup>8</sup>

*Tartalmilag sem érdektelen további módszertani komplikáció az egyes szegmensek képvisellete a résztvevők körének hullámról hullámra történő változása fényében. Pusztán az összevethetőség szempontjából tekintve kétségtelenül a legtisztább megoldás a részleges szereplők teljes kiszűrése az elemzésekből. Ez az eljárás ugyanakkor az egyes szegmensek területi "reprezentativitása" oldalán vethet fel gondokat<sup>9</sup>. A lemorzsolódás problémájára is figyelemmel, az első számú változatként olyan szűrést alkalmazunk, amely (a végig résztvevők mellett) a hullámok többségében (legalább négy hullámban) szereplő országokat hagyja meg. Mivel azonban a szélesebb körre, az egyes hullámok valamennyi résztvevőjére vonatkozó eredmények sem tűnnek irrelevánsnak, ilyen elemzéseket is végzetünk, abból kiindulva, hogy e különböző eredmények esetleges egybecsengése csak növelheti a megállapítások érvényét.*

Ami már a konkrét elemzések során alkalmazott aggregálást illeti, annyiban továbbra is az ország szinthez kötődnek, hogy a kiemelt eloszlási mutatókat első lépésben az egyes országokra számoltuk ki, majd egy következő lépésben összegeztük őket a regionális csoportosítás alapján (oly módon átlagolva, hogy az egyes országokhoz – a legegyszerűbb, és ebben a kérdéskörben vélhetően legcélszerűbb módon – egységnyi súlyt kapcsoltunk azonosan; a további részleteket a módszertani fejezetben fejtjük ki).<sup>10</sup>

### 1.3. Tematikus lehatárolás, a közgondolkodásbeli polarizáció egy megközelítési sémája

A társadalmi-politikai attitűdök szóródásának szisztematikus országokénti, illetve tágabb regionális egységek közti eltéréséről való benyomásunkat első megközelítésben a szóba jövő kérdésegysétek lehetőleg átfogó körén kívántuk ellenőrizni (ezen belül lehetőleg minél több fokozatú – a szóródásnak jelentős teret adó – skálák révén). Tapasztalataink szerint ezek a tendenciák főként olyan kérdéskörökben jelentkeztek viszonylag pregnánsan, ahol (a politológiai szakirodalomban alkalmazott „valence issue” terminus értelmében) a mögöttes értékek több-kevesebb azonossága (például a „jó kormányzás” kritériumának általános elismerése) mellett a kritériumoknak való megfelelést tekintve már jobban eltérnek a vélemények. Az általunk középpontba állított tendenciák

<sup>8</sup> A vázolt tipológia több vonatkozásban egybecseng a társadalmi tőke témakörében klaszteranalízist alkalmazó SCSP-projekt 2006 európai komparatív sémájával (ott az angolszász/kontinentális megkülönböztetésre nem került sor, a magyar eset pedig a mediterrán országcsoporthoz sorolódott).

<sup>9</sup> Eltekintve olyan – önmagukban sem mellékes – kérdésektől, mint a nagy és kis létszámú országok megjelenítése. Jobb verzió híján, a komparatív kutatásokban gyakori megoldással elemzéseinkben valamennyi országot azonosan egy egységként tekintettünk.

<sup>10</sup> Bizonyára több gondnal kerültünk volna szembe, ha a szó szoros értelmében vett többszintű eljárásokat (illetve kontextuális változók ezekhez kapcsolódó bevonását) alkalmaztunk volna, az egyes kiemelt területi szegmenseket – az egyéni szintű felvételi részminták értelmében is – bizonyos egységként kezelve; kutatásunkban ezek egyelőre csak hosszabb távú célok.

kevésbé jelentek meg azoknál a (megint az előbbi irodalomra utalva „*position issue*” jellegű) szubjektív indikátoroknál, ahol maguk a szemléleti pozíciók is kérdésesebbek a különböző társadalmi csoportokat tekintve. Az előbbi véleménytypustól az utóbbi felé haladva, a társadalmi-politikai elégedettség és az intézményes bizalom felől a személyközi bizalom és általános társadalmi értékek mutatói jelennek meg. Mikor a közvetlen eloszlási mutatók mellett a vélemények kapcsolathálózati szerveződését leképező olyan finomabb módszertani eszközöket is bevontunk az elemzés eszköztárába, mint a relatív entrópia, és meghatározott országokra vonatkozóan esettanulmányyszerű vizsgálódásokat is célul tűztünk ki, célszerűnek mutatkozott elemzési fókuszunk bizonyos szűkítése. Tartalmi megfontolások (például a válság- és regionális vonatkozásokhoz való tematikus közelség) és az optimális skála módszertani szempontja alapján is az elégedettségi kérdéscsoport mellett döntöttünk.<sup>11</sup>

A már kiemelt Blau-féle elgondolásokon kívüli az irodalmi támpontok között főként a a network megközelítésű polarizációs kérdéskörből jövő impulzusokról kell számot adni; s nem érdektelenek azok a közgazdasági irányból induló kezdeményezések sem, amelyek pusztán a jövedelem-eloszlás jellegéből igyekeznek következtetéseket levonni az egyenlőtlenség és polarizáció mintáiról, az azonosulás és elkülönülés felé mutató jövedelmi blokkosodásról, Noha Duclos et al (2004) tanulmánya még kilencvenes évekbeli adatokra épül, komparatív szempontjainkból sem érdektelen például a skandináv országokra jellemző szerkezetnek (egyaránt mérsékelt egyenlőtlenség és polarizáció) a vélemények eloszlásával egybecsengő jellege. A módszertani és empirikus kifejtések során még részletesebben foglalkozunk DiMaggio et al (1996) és Linzer (2006) tanulmányaival, főként az előbbi azonban tartalmi szempontból is jelentős. Bár Amerikában sokan foglalkoztak azóta ezzel a témával<sup>12</sup>, ma is a polarizációs szerkezetek legszisztematikusabb megközelítései közt tarthatjuk számon. Az utóbbi évekből DiPrete et al (2011) kapcsolathálózati alapú szegmentációs megközelítése is az ott körvonalazott alapelemek irányában indult el. Ezek sorában az egyedi vélekedések (magas szóródású) eloszlása és bimodális jellege (vagy mérsékelt csúcossága), továbbá a különböző vélemények szoros egymásra kapcsoltsága (az általuk is kiemelt Converse (1964) [2006] terminusával „*constraint*”) és (szintén Blau nyomán) azok társadalmi strukturáltságának foka (az ilyen jellegű meghatározottság magas fokát kifejező – az előbbihez hasonlóan szintén korrelációs alapú – „konszolidáció”) mind a polarizáció – egymástól részben független – vetületeként jelenik meg. Martin (2002) további elemeket vezetett be részben a konszenzus és a „feszesség” („*tightness*”) fogalmak megkülönböztetésével, részben az általunk is hangsúlyosan kezelt „relatív entrópia” mutató alkalmazásával. Míg az utóbbi terminus a fenti taxonómia egymásra kapcsoltsági (*constraint*) eleméhez áll viszonylag közel, a konszenzus momentum inkább az eloszlási vonatkozásokhoz. A két, elvben független dimenzió által vázolt tipológia valamennyi eleme értelmezhető; polarizációs szempontból a legtipikusabb – egymással

<sup>11</sup> Pontosabban, az elégedettségi kérdéssorozat belföldi vonatkozású tételeit (ezek együttesével a következő elemzésekben majd részletesebben is foglalkozunk), míg a (véleményeket általában valamelyest kevésbé megosztó) két nemzetközi vonatkozású item már nem képezte részét a további elemzéseknek.

<sup>12</sup> Európában kisebb figyelmet kapott a téma empirikus kutatása, néhány ellenpélda Munzert-Bauer 2013, De Sio 2010

szemben átlós – két eset (a vélemények mérsékelt feszessége és mérsékelt konszenzusa, illetve erős feszességének és magas konszenzusának párosa) mellett legalább ennyire érdekes, amikor a közvélemény jelentős megosztottsága mellett sem lapulnak a különböző típusú vélemények szorosan egymáshoz, és esetenként az is, amikor az egyedi vélemények viszonylagos konszenzusa inkább egyfajta általános szemléleti, gondolkodási stílusbeli közösség, mint számos tárgyat átfogó normatív kényszer talaján jön létre. Hasonló tipológiai megközelítésekhez kapcsolódik Baldassarri és Goldberg (2014), amikor Converse koherencia fókuszú felfogásán némiképp túlmenve, az erősen strukturált („ideologikus”) és a politika iránt érdektelenség talaján kevésbé strukturált („agnosztikus”) attitűdtípusok jellegzetes esetei mellett egy – nem feltétlenül inkoherens – rendhagyó elemeket tartalmazó közbülső („alternatív”) válfajt is megkülönböztetett.

Ha eltekintünk a konszolidációs vonatkozásnak a DiMaggio-féle dolgozat által is makrostrukturálisan kezelt jelenségétől (amelyre a szóban forgó irodalom ez idáig aránylag kevesebb súlyt helyezett), három olyan tényezőről beszélhetünk: egymásra kapcsoltság (*constraint*), feszesség (*tightness*) és konszenzus, amelyek az egyéni és a csoportszintű (mezo-, esetleg makro szintű) megközelítésekben különböző hangsúllyal jelenhetnek meg. Kmetty és Tardos (2014) nyomán mindezt ebben a sémában foglalhatjuk össze.

1. táblázat. A közgondolkodásbeli polarizáció megközelítési válfajainak egy kétdimenziós sémája

	Egymásra kapcsoltság (Converse)	Feszesség (Martin, Linzer)	Konszenzus (Martin)
Egyéni szint (mikro)	X	X	
Csoportszint (mezo, makro)		(X)	X

Tanulmányunk következő elemzése a három fogalom közül a konszenzussal jelzett eloszlási és a feszesség fogalomhoz kapcsolódó hálózatszerű véleménystrukturálódási momentumokat állítják előtérbe (előbbi esetben a szóródási, utóbbiban a relatív entrópia mutatók vezető szerepével). A fenti sémának megfelelően, jelen megközelítésünk egészében véve inkább a csoport-, mint az egyéni elemzési szintre, inkább mezo- és makro-, mint mikroszintű problematikára irányul.

## 2. AZ ELEMZÉS MÓDSZERTANA

Bár tanulmányunk alapvetően a felvezetett téma tartalmi megközelítését helyezi a középpontba, olyan hangsúlyos módszertani mozzanatok is szerepelnek benne, amik lehetővé teszik az adatok újszerű feldolgozását. Ebből kiindulva a megszokottnál valamivel hangsúlyosabb módszertani magyarázatot fűzünk az írásunkhoz.



## 2.1. Mérések

### a, Konszenzus és polarizáció

A szociológia vizsgálatok általános gyakorlata kisebb hangsúlyt helyez az eloszlások szerkezetére, sok esetben megelégszenek a vizsgált jelenségek esetében az átlagok bemutatásával és elemzésével. Az átlag magában azonban akár csalóka is lehet. Ha egy 1-5 fokú skálán minden kérdeztünk hármast mond, hármast átlagot kapunk, de akkor is három az átlag, ha a kérdezettek fele egyest mond, a másik fele viszont ötöst. Pedig a két válaszstruktúra gyökeresen eltérő, az első esetben egy konszenzusos helyzetet látunk, a második esetben egy polarizált véleménystruktúrát. A konszenzus és véleménykülönbség csoport szintű megjelenésével, és ennek társadalmi hatásával már Simmel is foglalkozott (Simmel 2010), az ő eloszlások fontosságát kiemelő munkáját formalizálta Blau (1997). Ha egy társadalmi kérdés konszenzusosságát és/vagy polarizáltságát szeretnénk vizsgálni a szórás (illetve a variancia) jó kiinduló alapot jelent. Két azonos skálán mért véleménykérdés esetében a szórás indikátora lehet a kérdések kapcsán kirajzolódó konszenzusos és/vagy polarizált válaszstruktúrának. A lehetséges eloszlások teljes spektrumát nem fedi le azonban a szórás mutató, tanulmányunkban mi is kiegészítjük az elemzésünket további eloszlásra vonatkozó statisztikákkal, a relatív szórással, a csúcossággal valamint a ferdeséggel (DiMaggio-Evans-Bryson 1996). A csúcosság pozitív értéke a konszenzusos jellegre utal, legalábbis valamilyen véleménykoncentrációra, de nem feltétlen az eloszlás elméleti középpontjában. A negatív csúcosság pedig bimodális eloszlásra utal, ami a polarizáció egyértelmű indikátora. Pozitív ferdeség jobbra dőlő eloszlást jelez (és magas átlagot), negatív ferdeség balra dőlő eloszlást (és alacsony átlagot).

A fentiekre építve, tanulmányunkban a konszenzus-polarizáció témakörét a szórás-csúcosság valamint relatív szórás diszperziós statisztikákkal mérjük.<sup>13</sup>

### b, Konzolidáció és interszekció

Tanulmányunk másik központi kérdésköre a konzolidációs-interszekciós pályák elválasztására irányul, amit Converse esetében a kötöttség, míg Martin írásaiban a feszesség terminológia ír le – bár részben eltérő tartalmi mozzanatokkal (Martin 2002). Az egyes változók egybeolvadása vagy szétválása, akár csak a polarizáció kérdése, részben állapot, részben folyamat. Bármelyiket is állítjuk azonban az elemzésünk központjába, mondanunk kell arról valamit, hogy a változók mennyire erősen kapcsolódnak egymással össze. Az összekapcsolódás esetében két fontos distinkciót kell tennünk. Az egyik az, hogy lineáris vagy nem lineáris összekapcsolódást várunk a változók között, a másik fontos különbségtétel pedig az, hogy két- vagy többváltozós térben gondolkodunk. Ha kétváltozós térben mozgunk és alapvetően lineáris összefüggéseket várunk, akkor a korrelációs statisztika megfelelően

<sup>13</sup> Polarizáció eloszlás szempontú vizsgálatára hazai szakirodalmi előzményt is találunk. Bozsonyi Károly és Daróczy Gergely (2010) Európai Értékrend Kutatásra épülő vizsgálatukban BETA eloszlások felhasználásával vizsgálta a normaszegéssel kapcsolatos állítások polarizációját.

tudja mutatni, az összefüggés erősségét vagy hiányát. Ha a két dimenzióból több dimenzióba lépünk át, akkor egyrészt továbbra is használhatunk korrelációt (így viszont nem egy mutatónk lesz, hanem páronként kapunk eredményeket), vagy nyúlhatunk főkomponens-, esetleg faktoranalízishez, vagy akár skálavalidáló módszerekhez, mint a Cronbach Alpha (DiMaggio-Evans-Bryson: 1996). Egy előbbi-től eltérő statisztikai megközelítés, ha kategoriális (leginkább nominális) mérési szinten mozgunk, ami a „nem lineáris” összefüggések feltárását is jobban segíti. Két dimenzió esetében érdemes valamilyen kereszttáblára épülő asszociációs mérőszámot használni ebben az esetben, mint például a Cramer V mutatót, többváltozós térben pedig többek között látens osztály (Latent Class- továbbiakban LC) modelleket használhatunk. Mivel utóbbi módszer ilyen jellegű társadalomtudományi használata viszonylag újszerű, ezért kicsit bővebb kifejtést igényel.

A látens változós modellek közül a társadalomtudományokban a faktoranalízis a legszélesebb körben használt.<sup>14</sup> A faktoranalízis esetében mind a látens mind a manifeszt (mégmért) változó magas mérési szintű és folytonos. A látens modellek természetesen abban az esetben is alkalmazhatók, ha nem magas mérési szintű változókat használunk. Abban az esetben, amikor mind a látens, mind a manifeszt változóink diszkrét eloszlásúak, látens-osztály modellezést alkalmazhatunk. Az LC modellek esetében abból indulunk, hogy az eredetileg összefüggő változókat bontsuk olyan látens csoportokra, amiken belül már függetlenek ezek a változók. Tehát a látens csoportokkal az a célunk, hogy a több dimenziós kereszttáblában kölcsönös függetlenséget biztosítsunk (McCutcheon 1987, Linzer 2006). Ha a változóink függetlenek egymástól, tehát blau-i terminológia szerint interszekciós pályán vannak, akkor az 1 látens csoportot becsülő LC modell működik legjobban, mivel nincs szükség további megszorításokra a táblában a kölcsönös (teljes) függetlenség eléréséhez. Ez a modell egyébként megegyezik a teljes loglineáris függetlenség modelljével (Linzer 2006, Goodman 1970). Ha a változók közötti együttjárás – más szóval összefüggés – növekszik, akkor a társadalom is jobban klasztereződik, nő a rendszerben a „meghatározottság – kötöttség – feszesség”, és értelemszerűen egynél több látens osztályt kell ahhoz képeznünk, hogy elérjük a kölcsönös függetlenséget. Az interszekciós pálya erősségének meghatározásához a null-modell (egy látens osztály), és az adatsorra legjobban illeszkedő LC modell közti távolságot kell meghatároznunk. Minél távolabb van a végső modell az eredeti modell-től, annál erősebb konszolidációs jellegről beszélhetünk, annál erősebb a változók közötti összefüggés. A távolságot, tehát az összefüggés erősségét Linzer (2006) apján a relatív entrópia<sup>15</sup> segítségével mérjük a tanulmányunkban.<sup>16</sup>

<sup>14</sup> Az elmúlt időszakban a konfirmatív faktoranalízis és a SEM (Strukturális Egyenletek Modellezése) elterjedését figyelhetjük meg a társadalomtudományokban, aminek magyarországi leágazásaival is találkozhatunk (Koltai 2013).

<sup>15</sup> A relatív entrópia másik neve a Kullback-Leibler divergencia

<sup>16</sup> Linzer hivatkozott cikkében részletesen kifejti, hogy a relatív entrópia mutató milyen előnyös tulajdonságokkal rendelkezik, a korábbi hasonló jellegű problémát vizsgáló cikkekben használt entrópia mutatótól. Ennek kifejtésétől terjedelmi korlátok miatt mi eltekintünk.

Egyenlet 1:

$$\frac{D_{KL}(P \parallel Q)}{\sum_i P(i)[\log P(i) - \log Q(i)]}$$

ahol  $P(i)$  több osztályos látens osztály modellből becsült valószínűségi sűrűség függvény,  $Q(i)$  pedig a „null” független modell,  $i$  pedig a megfigyelt cellák indexe.

Minél magasabb a relatív entrópia, annál erősebb a vizsgált változók közötti összekapcsolódás, annál inkább klaszterezett a változótér a látens csoportok mentén. Tanulmányunkban a magas relatív entrópia értéket a konszolidáció, az alacsony értéket pedig az interszekció fogalmával fogjuk párba állítani.

Az LC modellek illesztését Linzer és Jeffrey (2011) által készített R csomag segítségével végeztük el.

## 2.2. A tanulmányban felhasznált adatok

Tanulmányunk a *European Social Survey* (ESS)<sup>17</sup> kutatássorozat elégedettséget vizsgáló kérdésblokkjára épül.<sup>18</sup> A blokkban négy standard kérdés szerepel az ESS-ben:

- Mennyire elégedett az életével?
- Mennyire elégedett az ország jelenlegi gazdasági állapotával?
- Mennyire elégedett a kormánnyal?
- Mennyire elégedett a demokrácia működéssel az országában?

A kérdések 0–10 fokú skálán kerültek lekérdezésre.

Az ESS kutatássorozatnak a 2002 és 2012 közötti mind a hat hullámát felhasználtuk tanulmányunkban.<sup>19</sup> Az országok közül azok kerülhettek be elemzéseink első vonalába, amelyek legalább négy hullámban szerepeltek a hatból. Ez összesen 25 ország volt.<sup>20</sup>

<sup>17</sup> <http://www.europeansocialsurvey.org>

<sup>18</sup> Előzetes elemzéseinkben foglalkoztunk az intézményi és személyes bizalmat mérő kérdésekkel, valamint a Schwartz teszt értékcsoportjaival is, de mostani elemzésünket a fókuszáltabb megközelítés miatt az elégedettségi kérdésekre szűkítettük le.

<sup>19</sup> Felhasznált adatbázisok: ESS Round 6: European Social Survey Round 6 Data (2012). Data file edition 2.0. Norwegian Social Science Data Services, Norway – Data Archive and distributor of ESS data.  
ESS Round 5: European Social Survey Round 5 Data (2010). Data file edition 3.1. Norwegian Social Science Data Services, Norway – Data Archive and distributor of ESS data.  
ESS Round 4: European Social Survey Round 4 Data (2008). Data file edition 4.2. Norwegian Social Science Data Services, Norway – Data Archive and distributor of ESS data.  
ESS Round 3: European Social Survey Round 3 Data (2006). Data file edition 3.4. Norwegian Social Science Data Services, Norway – Data Archive and distributor of ESS data.

Az elemzéseknek két szintjét különböztetjük meg. Az első szint az országcsoportok elemzése. Munkákban hat országcsoportot különböztetünk meg, a bevezető részben már ismertetett alapvetően deduktív szempontok alapján.

- Skandináv: Dánia, Finnország, Norvégia, Svédország
- Kontinentális: Belgium, Svájc, Németország, Franciaország, Hollandia
- Angolszász: Nagy-Britannia, Írország
- Mediterrán: Ciprus, Spanyolország, Görögország, Izrael, Portugália
- Kelet-Közép-Európa: Csehország, Lengyelország, Magyarország, Szlovénia, Szlovákia
- Kelet-Európa: Bulgária, Észtország, Oroszország, Ukrajna<sup>21</sup>

A második szint pedig az országok szintje. Esettanulmány jelleggel három országot veszünk részletesebben szemügyre. Az országok kiválasztásánál elsősorban elméleti szempontok vezéreltek minket. Mivel a munkánk alapvetően a 2008-ban kirobbant válság társadalmi hatásainak nyomait vizsgálja, ezért Görögország – mint az egyik sokszor emlegetett válságban érintett ország –, még akkor is egyértelmű választás volt, ha Görögország csak négy ESS hullámban szerepelt. Magyarországra a gazdasági válság szintén erősen begyűrözött, és akárcsak Görögországban, komoly politikai átrendeződést is okozott.<sup>22</sup> Ezen túlmenően a két ország kiválasztásában fontos gyakorlati szempont volt akadémiai kutatócsoportunk görög-magyar összehasonlító fókuszja a válságjelenségek vizsgálatában. Harmadik országgént egy olyan államra esett a választásunk, ahol a gazdasági válság nem hagyott mély nyomot; ez az ország Dánia volt. Ahogy a későbbi elemzéseink mutatják majd, Dánia plasztikus ellenpéldaként szolgál sok szempontból a két „válság-országgal” szemben.

Ahogy a módszertani fejezet első részében részletesen kifejtettük az átlagok mellett, szóródási és eloszlású szempontok figyelembevételével is vizsgáljuk az elégedettségi mutatók alakulását. A négy elégedettség indikátor esetében országonként és változóként kiszámoljuk az átlagot, a szórást, a ferdeséget és a csúcosságot. Ezután a négy elégedettség indikátort átlagoljuk országokra, tehát veszünk az átlagok, a szórások, a ferdeségek és a csúcosságok átlagát. Az ország csoportos elemzésben

---

ESS Round 2: European Social Survey Round 2 Data (2004). Data file edition 3.3. Norwegian Social Science Data Services, Norway – Data Archive and distributor of ESS data.

ESS Round 1: European Social Survey Round 1 Data (2002). Data file edition 6.3. Norwegian Social Science Data Services, Norway – Data Archive and distributor of ESS data.

<sup>20</sup> Ahogy a bevezető részben arról szó esett, kiegészítő jelleggel az egyes időszakok teljes mintáit felölelő elemzésekre is sor került. Így a skandináv régióból Izland, a kontinentálisból Ausztria és Luxemburg, a mediterránból Olaszország, a kelet-közép-európaiból Horvátország, míg a kelet-európaiból Lettország, Litvánia és Románia került be az elemzések egy részében.

<sup>21</sup> Ez utóbbi, bizonyos fokig reziduális jellegű, a Baltikumtól a Balkánig, sőt Ázsiáig terjedő országcsoport kétségkívül sok tekintetben heterogén. Az alacsony elemszám módszertani szempontja mellett azonban tartalmi közösséget is teremt az ide sorolt országok többségének posztsovjet háttere (ami a fejlettség és fejlődési irány sok szempontja szerint “kilógó” Észtországra is áll).

<sup>22</sup> Magyarországon Gyurcsány Ferencet Bajnai Gordon váltotta a kormány élén.

pedig az országokra kiszámolt már aggregált mutatókat átlagoljuk újra. A relatív szórás kiszámolása-kor már az aggregált átlag és szórás mutatóinkból indulunk ki.

A relatív entrópia mutatók kiszámolását szintén ország szinten végeztük el. Mivel a relatív ent-rópia kiszámolása LC modellek alapján történik, és az LC modellek diszkrét valószínűségi változókból indulnak ki, ezért első lépésben az elégedettségi mutatók kategorizálására került sor. Minden elége-dettségi mutatót három csoportra osztottunk:

- 0-3: alacsony elégedettség
- 4-6: közepes elégedettség
- 7-10: magas elégedettség

A négy kategorizált elégedettségi mutatóra ország szinten illesztettünk egy 3 látens változós LC modellt. A három látens változós megoldás mellett az előzetes tesztek alapján döntöttünk. Természe-tesen volt olyan eset, ahol nem a három látens változós modell illeszkedett a legjobban,<sup>23</sup> de mivel ez ritka volt,<sup>24</sup> és az egységes látens osztály szám egyszerűbb interpretációt biztosít, ezért az egységes kezelés mellett döntöttünk. A három osztályos LC modellek illesztése után a korábban ismertetett módon számoltuk ki a relatív entrópia értékeket.<sup>25</sup>

### 3. SZÉTVÁLÓ SZERVEZŐDÉSI MINTÁK A KÖZGONDOLKODÁS ELÉGEDETTSÉGI MUTATÓIBAN, A REGIONÁLISAN ELTÉRŐ FEJLETTSÉGI SZINTEK ÉS A VÁLSÁGKIHATÁSOK EURÓPAI HÁTTÉRÉVEL

#### 3.1. Kiemelt mutatók időbeli és regionális összefüggésben

A strukturális paraméterek elméleti háttérével megközelítési irányunk komplexebb modellt eredményezett, amikor a leggyakrabban alkalmazott középérték mellett az eloszlási mutatókat és azok különböző változatait, továbbá a különböző vonatkozásokban kifejeződő vélemények összefü-ggését, szorosabb vagy lazább kapcsolódását is kiemelte a nézetek polarizációjának, konvergens vagy divergens voltának vizsgálatában. A mutatók belső strukturáltságát valamennyi hullámra vonatkozó-

<sup>23</sup> Az illeszkedés „jóságát” a BIC mutató segítségével vizsgáltuk (Linzer 2006)

<sup>24</sup> Az országok több mint 90 százalékában a 3 osztályos LC modell illeszkedett legjobban a BIC mutató alapján. A három kiemelt országunkban a 2008-as görög adaton kívül, minden esetben a három osztályos megoldás volt a legjobban il-leszkedő (utóbbi esetében a 4 osztályos).

<sup>25</sup> Egy viszonylag új irányú megközelítés esetében felvetődik kérdésként, hogy az eredmények hogyan viszonyulnak más bevett eljárások eredményeihez. Megvizsgáltuk, hogy kategorizálás nélkül a négy elégedettségi változó első főkompo-nensén a teljes variancia hány százaléka mérhető, és ezt a százalékos értéket összevetettük a relatív entrópiával. A kor-reláció nagyon magas volt a mutatók között, 2002-től kezdve 0.93, 0.88, 0.91, 0.74, 0.88, 0.96. Egyrészt a magas korre-lációk mutatják, hogy a változók kategorizálása, és látens osztályozása esetében kapott eredmények nem adnak más módszerektől teljesen elérő eredményt, azonban az is fontos eredmény, hogy a válság kirobbanásakor 2008-ban a két mutató más pályára állt, vagy legalábbis elvált egymástól. Ezek az eredmények azt sugallják, hogy a szokásos folyamatokat megszakító, átrendező eseménysorozatok, például válság esetén olyan komplex társadalmi mozgások lépnek műkö-désbe, amelyek a közgondolkodásban is a nem lineáris összefüggéseket erősítik.

an olyan aggregált (ország-) adatokra épülő faktorelemzés révén igyekeztünk vizsgálni, amely az exploratív első elemzéseket követően két faktor megjelenésére épült.

Az eredményeket a Függelék 1. táblázata mutatja be, az átlag mellett a szórás,<sup>26</sup> a ferdeség és a csúcosság eloszlási és a relatív entrópia klaszter-szerveződési (feszességi) mutatójával. Első megállapításként a mutatók összefüggési mintázatának nagyfokú stabilitása, másodikként e mintázat bizonyos időbeli differenciálódása kívánkozik. A konkrét mintázatok jól illusztrálják a módszertani bevezetés során általánosságban kifejtett összefüggéseket. Az első komponens valamennyi esetben meghatározó erejű és egy kivétellel valamennyi mutatót dominánsan foglalja magába, oly módon, hogy az adott tematikus összefüggésben a (számtani átlag) középérték-mutató (egy kivétellel) fordítottan aránylik az eloszlási mutatókhoz: így például a szórást tekintve, az elégedettség magasabb szintje inkább konszenzus véleményekkel, az elégedetlenség nagyobb foka megosztottabb véleményekkel jár együtt.<sup>27</sup> Míg a ferdeség mutatónak a közép- és eloszlási tendenciákkal való egybecsengése többékevésbé triviális (így az, hogy az elégedettségi mutatók magasabb, illetve alsóbb fokoknál való sűrűsödése negatív, illetve pozitív irányú lejtéssel jár együtt), tartalmilag érdekesebb a csúcosságnak az átlagmutatóhoz hasonló előjele. Míg a – magas elégedettségi értékekhez kapcsolódó – pozitív csúcosság a normál eloszláshoz közeli csúcossági profilt jelez, az ellentétes esetben a csúcosság negatív értéke lapult, gyenge vonzású közepre és erőteljes szélekre, a vélemények polarizációjának jellegzetes előfordulására utal. A kirajzolódó mintázat egysége alól a legjelentősebb kivétel a relatív entrópia jellemzője, amely – a szórásmutatóhoz hasonló előjellel - mérsékelten illeszkedik az alapkomponekshoz, és fő szervező eleme annak a második komponensnek, amely két – a válságperióduson belüli két első 2008-as és 2010-as – időpontban viszonylag jelentősebb önálló szereppel jelenik meg. Példaként az egyik profil irányt tekintve, az elégedettség magasabb értékei mérsékelt szóródással járnak együtt, míg különböző elégedettségi tárgyakat illetően a vélemények viszonylag szabadon mozognak egymáshoz képest. Az általában mérsékelt szerepű második faktorban a relatív entrópia magasabb elégedettségi értékekhez kapcsolódik; az, hogy ennek viszonylagos szerepe a jelzett időpontokban nőtt meg, azt sejteti, hogy a válság e tekintetben rendhagyó közhangulati, közgondolkodásbeli konstellációkat eredményezett az általában kedvezőbb helyzetű ország-szegmenseken belül is.

---

<sup>26</sup> Az átlaggal fennálló konstrukciós kapcsolat, eleve fennálló összefüggés alapján az elemzésbe ez esetben nem a relatív, hanem az abszolút szórás eloszlási mutatót vontuk be.

<sup>27</sup> Minden bizonnyal nem matematikailag szükségszerű összefüggésről van szó, bár az elégedettség plafon szintjéhez közeledve a vélemények szóródása már kétség kívül korlátok közé kerül. Az is további vizsgálatot igényel, hogyan befolyásolja az összefüggés irányát, ha jelentős ország-szegmensek véleményjellemezői a negatív pólus közelében sűrűsödnek.

### 3.2 Fejlettségi és dinamikai háttér a válság szerepével

Ahogy a fenti összefüggések is a szélesebb társadalmi-gazdasági kontextus figyelembe vételére figyelmeztetnek, úgy azok a jelenlegi elemzési korlátok is, amelyekről a továbblépés a többszintű elemzés mélyebb (egyéni és aggregált egyéni szintekre egyszerre épülő) irányában a vizsgálódások távolabbi horizontján jelenik meg. Egyelőre az ország- és regionális szintű aggregációkra tudunk kiemelt hangsúlyt fordítani. Bármilyen konkrét regionális csoportosítást választunk is, ezeket a lehetséges módon az említett háttér-összefüggésekbe, kontextuális vonatkozásokba kell ágyaznunk. Legkézenfekvőbb, ha olyan általánosan alkalmazott – bármennyire is vitatott – fejlettségi és növekedési mutatókat vonunk be ennek során, mint a GDP és annak dinamikája, amelyek nemzetközi adatbázisokból könnyen hozzáférhetően állnak rendelkezésre, míg például a tartalmilag hasonlóan releváns (Gini- vagy más típusú) jövedelem-eloszlási mutatók esetében már több (köztük megbízhatósági) problémával találkozunk.<sup>28</sup> A következő elemzésben háromféle háttérmutatóval dolgoztunk, ezeket a 2008-at megelőző és követő időszak, illetve az ESS első három és következő három hulláma szerint csoportosítva: a bevont országok (országcsoportok) EU-hoz viszonyított GDP-je, GDP növekedési dinamikája, ez utóbbit ismét két válfajra bontva: 1. a két hatéves időszak átfogó növekedési értéke, illetve 2. ezek egymáshoz viszonyított aránya (amikor az utóbbi esetében a második és első időszak értékének hányadosa – az esetek nagy többségében – a válságperiódusban bekövetkezett visszaesés, pozitívabb módon fogalmazva, a válság hatásaival szembeni immunitás fokát fejezi ki). A középérték- és eloszlási (illetve konszolidációs) jellemzők közül szintén hármat emeltünk ki, az átlag mellett az átlagértékhez viszonyító relatív szórás (variációs együttható) és a relatív entrópia mutatóját. A következő táblázatban bemutatott egyszerű korrelációs elemzések az ország-szintre vonatkozóan készültek.<sup>29</sup>

<sup>28</sup> Tóth I. Gy. 2010 Duclos et al 2004, Pontusson-Rueda 2010, Piketty 2014.

<sup>29</sup> Joggal merülhet fel ennek kapcsán komplikáltabb modellek, többváltozós elemzések igénye, azonban ezeket részben technikai körülmények (alacsony elemszám és a változók közti jelentős belső átfedések), és részben az oksági összefüggéseket illető elvi komplikációk miatt (valójában nem feltétlenül csak egyirányú utca tétélezhető fel a vélemények irányában, sőt – a jelenleg alkalmazott egyszerű, bizonyára leegyszerűsített modellhez képest bizonyos késleltetett hatások is feltételezhetők. Ezeket a lehetőségeket is a további elemzési irányok számára tartjuk fent.

2. táblázat. Az alapmutatók kiemelt csoportjának összefüggése fejlettségi és növekedési mutatókkal 2007 előtti és utáni időszakban (illetve a válságtényező dinamikai hatásával)

Országokénti korrelációk		Átlag	Relatív szórás	Relatív entrópia	Országokénti korrelációk		Átlag	Relatív szórás	Relatív entrópia
		1–3.hullám (2002-7)					4–6.hullám (2008-13)		
Fejlettség (GDP_02_07)	P Corr	,769**	-,794**	-,546*	Fejlettség (GDP_08_13)	P Corr	,816**	-,827**	-,589
	Sig.(2-t)	,000	,000	,005		Sig.(2-t)	,000	,000	,001
	N	25	25	25		N	27	27	27
Növekedés (GDP_növ. 2002_07)	P Corr	-,236	,336	,470	Növekedés (GDP_növ. 2008_13)	P Corr	,364	-,321	,266
	Sig.(2-t)	,245	,093	,015		Sig.(2-t)	,062	,103	,181
	N	26	26	26		N	27	27	27
** A korreláció 99%-os megbízhatósági szint mellett szignifikáns * A korreláció 95%-os megbízhatósági szint mellett szignifikáns					Válsághatás/ immunitás (GDP_növ. 8_13/02_07)	P Corr	,658**	-,665**	-,230
						Sig.(2-t)	,000	,000	,248
						N	27	27	27

Noha a fejlettségi szint szerinti pregnáns összefüggések nem túl meglepőek, mégsem becsülhető le, különösen, ha az egyéni szintű elemzések alapján gyakran kevésbé erőteljes, esetleg ellentmondásosabb eredményekre gondolunk. Ezen belül nem csak az érdemel figyelmet, hogy a gazdasági fejlettség magasabb szintjén az értékelések kedvezőbbek és kevésbé polarizáltak, hanem az is, hogy ilyen körülmények között a (különböző országokon belüli) közgondolkodásban a különböző vonatkozásban megfogalmazódó vélemények kevésbé feszesek, kevésbé szorosan tapadnak egymáshoz. Az sem mellékes, hogy ezek az összefüggések a válságperiódusban még erőteljesebbekké is váltak. De a negatív eredmény, az egyszerű növekedési mutatókkal való összefüggéshiány sem triviális, és további behatóbb vizsgálatokat érdemel. Néhány lehetséges értelmezési irány: alacsonyabb szintről indulva a felzárkózók tendenciában magasabb növekedési mutatói, nem feltétlenül járnak együtt közvetlenül az életminőség magasabb fokával. Kevésbé kiegyensúlyozott – összességében esetleg jelentősebb – hullámzó növekedés esetén megint kérdéses lehet a szubjektív jólét-érzetre gyakorolt hatás; ahogy a jelentős felhalmozást igénylő magas növekedési ráták szubjektív érzékelése szintén vegyes lehet – és vegyes nem utolsósorban valamennyi esetben a különböző népeségsszemponatok specifikus érintettsége szempontjából (különös tekintettel az anómia és relatív depriváció kialakulásának szociológiai feltételeire a gyors ütemű társadalmi-gazdasági átalakulások körülményei között). A dinamikai momentum azonban közvetlenül is megjelenik az adatokban a válsághatás (erős érintettség vagy immunitás) tényezőjén keresztül. Ahol az általános visszaesést kisebb csökkenéssel (netán valamelyes pozitív elmozdulással) sikerült átvészelnii, ott a hangulati romlás és a közvélemény polarizálódása gyengébben vagy egyáltalán nem jelent meg.

Mindez közelebről vizsgálható az alkalmazott regionális tipológia és a bevont fejlettségi és dinamikai mutatók segítségével a megkülönböztetett periódusok szerint.



3. táblázat. A megkülönböztetett regionális egységek 2007 előtti és utáni időszakok viszonylagos fejlettségi és növekedési mutatói és a válságtényező dinamikai hatása szerint

Régió		fejlettség		növekedés		válsághatás
		GDP_02_07 (EU=100%)	GDP_08_13 (EU=100%)	GDP_növ_ 02_07 (%)	GDP_növ_ 08_13 (%)	GDP_növ_válsdin (08_13/02_07)
skandináv (N=5)	Átlag	132,0	133,5	120,2	99,7	0,83
	Std. hiba	21,6	29,8	7,8	4,9	0,07
kontinentális (1-3.h N=6, 4-6.h N=7)	Átlag	124,1	126,3	115,1	102,5	0,89
	Std. hiba	10,8	15,2	7,0	3,2	0,06
angolszász (N=2)	Átlag	132,8	118,3	127,1	95,5	0,76
	Std. hiba	14,7	14,3	9,6	4,4	0,09
mediterrán (N=5)	Átlag	94,4	91,4	117,3	90,1	0,78
	Std. hiba	11,1	10,0	9,9	7,8	0,11
kelet-közép- európai (N=6)	Átlag	66,0	71,9	133,0	101,9	0,77
	Std. hiba	13,5	10,0	7,9	11,6	0,08
kelet-európai (N=5)	Átlag	46,8	58,1	154,5	100,1	0,65
	Std. hiba	10,8	9,8	11,6	5,7	0,08
Total (1-3.h N=29, 4-6.h N=30)	Átlag	95,6	98,0	127,3	99,0	0,79
	Std. hiba	35,9	32,9	16,1	7,9	0,1

Míg a hat regionális szegmens a fejlettségi mutató szerint viszonylag egyenletes fokozatokban tagolódik az átfogott időszakban, 2008-tól jelentős átrendeződések is történtek. Az előzőleg aránylag jelentős növekedést felmutató angolszász (főleg ír) és mediterrán régiókhoz képest a kontinentális és skandináv országcsoportok ellenállóbbnak bizonyultak a válsággal szemben; a mediterrán területek ugyanakkor érzékelhetően lefelé csúsztak az európai peremrégiók irányában. Ez utóbbiakon belül némiképp hasonló differenciálódás ment végbe, amikor is az előzőleg látványosan növekedő kelet-európai országokban jelentősebb volt a lassulás, mint a területileg és kulturálisan is inkább közbülső helyet elfoglaló kelet-közép-európai országok. Bár a konkrét mechanizmusok további elemzéseket igényelnek, e folyamatok alighanem rányomták bélyegüket a vizsgált szubjektív indikátorok alakulására. A megkülönböztetett régiók szerint ezek a következőképp alakultak (az alábbiakban kiemelt négy alapmutató mellett a ferdeségre és csúcosságra vonatkozó eredményeket a Függelék 2. táblázata közli).

4. táblázat. Alapmutatók I. (régióként, 2007 előtti és utáni hullámok, szűrt minta)

Régió (szűrt minta)		Átlag		Szórás		Relatív szórás		Relatív entrópia	
		1-3. h. (2002-7)	4-6. h. (2008-13)	1-3. h. (2002-7)	4-6. h. (2008-13)	1-3. h. (2002-7)	4-6. hullám (2008-13)	1-3. h. (2002-7)	4-6. h. (2008-13)
skandináv (N=4)	Átlag	6,58	6,66	1,92	1,89	0,29	0,29	0,28	0,26
	Std.hiba	0,52	0,18	0,11	0,10	0,04	0,02	0,07	0,08
kontinentális (N=5)	Átlag	5,52	5,68	2,04	2,01	0,38	0,37	0,32	0,31
	Std.hiba	0,77	0,96	0,21	0,24	0,09	0,11	0,05	0,08
angolszász (N=2)	Átlag	5,73	4,64	2,20	2,23	0,39	0,48	0,34	0,32
	Std.hiba	0,48	0,36	0,01	0,01	0,03	0,04	0,10	0,05
mediterrán (N=5)	Átlag	5,15	4,45	2,21	2,21	0,45	0,52	0,33	0,29
	Std.hiba	0,99	0,90	0,26	0,12	0,11	0,09	0,07	0,03
kelet-közép- európai (N=5)	Átlag	4,49	4,52	2,28	2,28	0,51	0,51	0,40	0,41
	Std.hiba	0,38	0,41	0,03	0,06	0,05	0,06	0,07	0,07
kelet-európai (N=4)	Átlag	3,95	3,74	2,34	2,27	0,62	0,64	0,43	0,42
	Std.hiba	0,86	0,99	0,11	0,11	0,14	0,15	0,11	0,15
Total (N=25)	Átlag	5,18	4,96	2,16	2,15	0,44	0,47	0,35	0,33
	Std.hiba	1,07	1,18	0,21	0,20	0,13	0,14	0,09	0,10
F		6,52	7,92	3,89	5,37	6,54	7,70	2,05	2,68
Sig		,001	,000	,01	,003	,001	,000	,117	,054
Eta <sup>2</sup>		,63	,68	,51	,59	,63	,67	,35	,41

Az elégedettségi és – az abszolút, illetve a relatív – szóródási mutatókat tekintve is, egészében szembetűnő a fejlettségi és növekedési mintázattal való egybecsengés. Jól kivehetők a régiók közti fokozatok, míg e szubjektív indikátorokat tekintve még erőteljesebb a válságidőszak nyomában végbement átrendeződés. Ennek során az angolszász és főleg mediterrán mintázatok a kelet-európai szegmensekhez kerültek közel, és jobban szétváltak a kevésbé sújtott skandináv és kontinentális régióktól. Ennek során nem csak egy Észak-Dél választóvonal rajzolódott ki a hagyományosabb Kelet-Nyugat differenciálódás mellett, hanem a fejlettebb (nagyraoszt az EU régi tagországaival leírható) centrum régió belül is többé-kevésbé kivehető a belső centrum és ahhoz képest inkább perifériális területi szegmensek közti elkülönülés. A relatív entrópiát tekintve az előbbiekkal közös a mintázatok pregnánsabb regionális szétválása a 2008-at követő években. Egészében véve, bár a négy mutató szerinti összkép hasonló, az eloszlási mutatók ezt több ponton is árnyalják. Így a mediterrán szegmens a szóródási mutatók alapján már az első periódusban különvált az elégedettség szintjére nézve még közeli kontinentális és angolszász országcsoporttól. A relatív entrópiát tekintve viszont – az elégedettségi szint jelentős csökkenése ellenére – előbbiekknek a kelet-európai régióktól való különállása maradt fent a válság éveiben is.

#### 4. A KÖZGONDOLKODÁSBELI MINTÁZATOK ESETEI – HÁROM ORSZÁG HÁROM RÉGIÓBÓL

Konkrétabb részleteket feltáró vizsgálódásaink során három országra összpontosítunk, Magyarországra, Dániára, és Görögországra. A következő táblázat az előzőekben kiemelt alapmutatókat tartalmazza.

5. táblázat. Alapmutatók a három országban

	Magyarország		Görögország		Dánia	
	Átlag	Relatív entrópia	Átlag	Relatív entrópia	Átlag	Relatív entrópia
2002	4,86	0,38	4,3	0,5	7,12	0,2
2004	3,99	0,37	5,17	0,3	7,19	0,22
2006	3,63	0,46			7,33	0,23
2008	3,02	0,24	3,85	0,29	6,89	0,17
2010	4,45	0,40	2,95	0,21	6,33	0,22
2012	4,26	0,73			6,56	0,19
	Szórás	Relatív szórás	Szórás	Relatív szórás	Szórás	Relatív szórás
2002	2,33	0,48	2,49	0,51	1,91	0,27
2004	2,22	0,56	2,27	0,44	1,87	0,26
2006	2,39	0,66			1,97	0,27
2008	2,24	0,74	2,25	0,58	2,02	0,29
2010	2,34	0,53	2,10	0,71	2,01	0,32
2012	2,46	0,58			1,94	0,30

A gazdasági teljesítményt vizsgálva a 2008-as válság hatása a magyar gazdaságra viszonylag rövidtávú volt, hiszen a 2009-es drámai GDP visszaesést (közel 7 százalék), 2010-ben már egy újból lassan növekedő GDP követte. Bár a relatív fejlettségi mutatója Magyarországnak az EU átlagához viszonyítva 63-ról 66-ra nőtt, a dinamikai visszaesést jelző indikátora (0.78-as értékkel) a kedvezőtlen szituációt jelző alsó harmadban helyezkedik el. Magyarország a vizsgált elégedettségi mutatók szempontjából többé-kevésbé jól illeszkedik a Kelet-Közép-Európai trendekbe. Magyarországon az elégedettségi mutató már 2002-ben az elméleti 5-ös átlag alól indult, és ezt a nem túl magas értéket nem tudta újra elérni a későbbi években. Az alacsony elégedettség a skandináv és kontinentális országokhoz képest magas szórással párosult, ami azt jelzi, hogy az elégedettség szempontjából inkább egy polarizáltabb kiinduló állapotról beszélhetünk (ezt támasztják alá az alacsony csúcosság statisztikák is). Az átlagos elégedettség 2002 és 2008 között folyamatosan csökkent, és 2008-ra lecsökkent a relatív entrópia értékre is, ami egy interszekciós pályát jelez, tehát a személyes élettel való elégedettség elvált a politikai és gazdasági elégedettségtől. Anomikus társadalmi helyzetekben ezt a társadalom természetes védekező mechanizmusának is felfoghatjuk. A 2010-es viszonylag nagy elégedettségi ugrás a politikával kapcsolatos elégedettség növekedésének a lenyomata. Ez az elégedettség jól láthatóan csökkenésnek indult 2012-re, megindult egy polarizációs folyamat, amit a szórás és a csúcso-

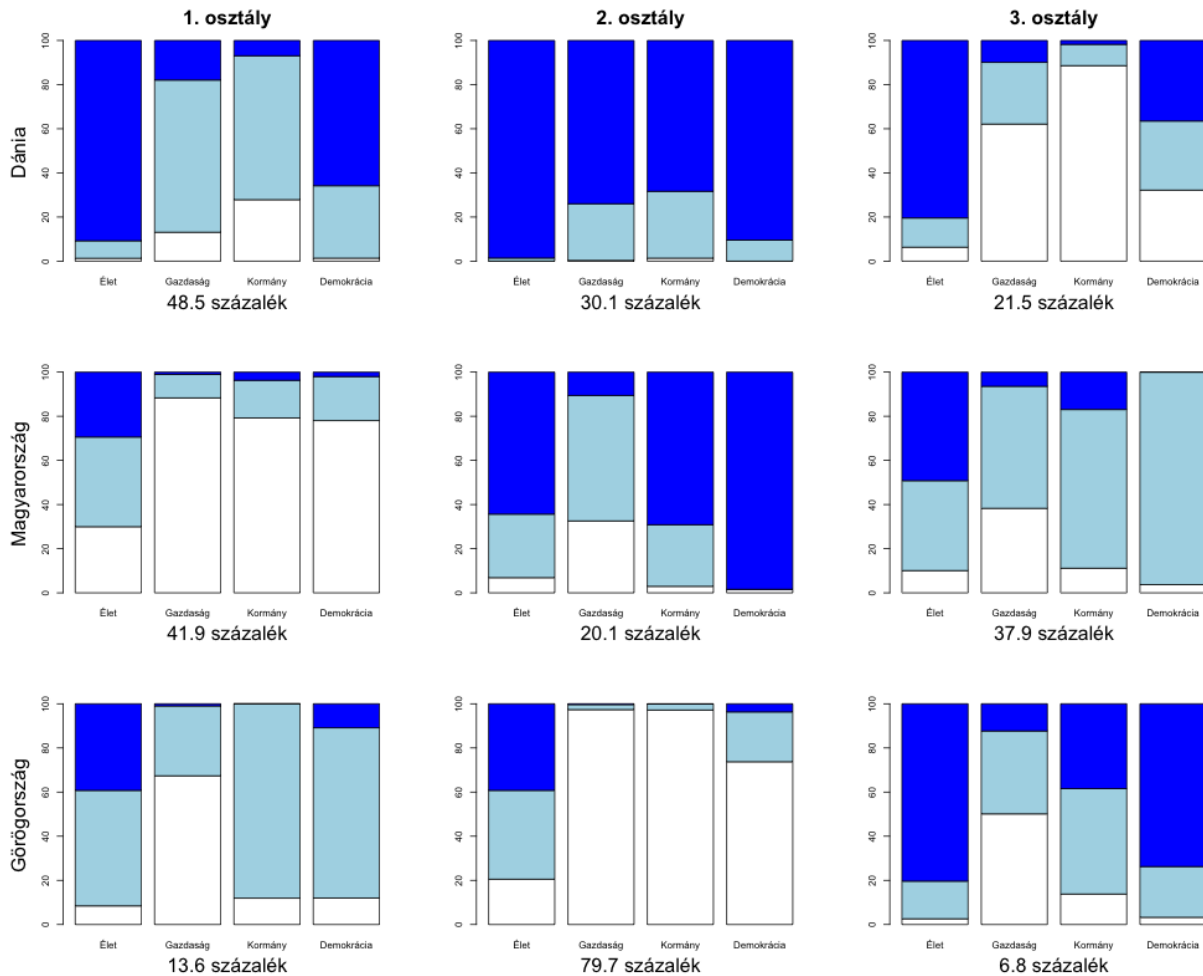
ság statisztikákban is jól nyomon követhetünk. A legérdekesebb folyamat azonban nem maga a polarizáció, hanem az, hogy ez egy nagyon erőteljes konszolidációs pályán valósult meg, tehát a különböző elégedettségi indikátorok összekapcsolódása erősödött.

Bár Dániát nem szokták a válság sújtotta országok között említeni, ha csak a GDP adatokra koncentrálunk, kétségkívül Dánia esetében is egy jelentős visszaesést láthatunk: már 2008-ban is csökkent valamelyest a GDP, de 2009-ben közel 6 százalékos volt a visszaesés. Ezt követően is inkább a stagnálás volt a jellemző a dán össztermelésre, mintsem a dinamikus növekedés, de így is az EU átlag GDP teljesítménye felett maradt bőven az ország (sőt relatív pozíciója – a megkülönböztetett két időszakot tekintve egyaránt jelentősen az EU átlaga feletti – 124-es és 125-ös értékkel - nem is gyengült). A válság begyűrűzését az elégedettségi adatok is mutatják, bár az elmozdulások nem drámaiak. A legrosszabb időszak 6,33-os átlag elégedettség értéke is jelentősen meghaladja a legjobb magyar vagy görög időszak értékét. A szórások és elsősorban a relatív szórások viszonylag alacsonyak, és az időben haladva is csak alig észrevehetően nőnek. Ezek az értékek egy konszenzusos társadalmat mutatnak, ahol ráadásul a konszenzus egy magas elégedettségi bázison valósul meg. A konszenzus magával hozhatja egy erős konszolidációt is, azonban a relatív entrópia értékek ezzel szemben inkább gyengén összefüggő elégedettség mutatókat indikálnak. Ez arra utal, hogy elsősorban mikroszintű folyamatok határozzák meg az egyes elégedettségi dimenziók alakulását, és nincsenek olyan erős rendszer-specifikus jegyek, amik egész csoportokra és dimenziós együttesekre rányomnánk a bélyegüket.

Az európai gazdasági válság egyik központi „gócpont” országa minden bizonnyal Görögország volt. A 2007-ig növekvő GDP, 2008-tól egy negatív pályára állt át, és 2013-ig minden évben csökkent a GDP a korábbi évhez képest. 2013-ra a 2008-as GDP 76 százalékára esett vissza a gazdaság teljesítménye. Ha Magyarország esetében azt mondtuk, hogy inkább rövidebb lefolyású volt a válság (legalábbis a szűk gazdasági primer hatása), Görögország esetében mindenképpen elhúzódó válságról beszélhetünk. Az EU átlaghoz képest mért 90 százalék körüli GDP arány 2013-ra 75 százalékra esett vissza, ami jelzi, hogy a válság nemcsak nominális gyengülést hozott, hanem az ország relatív pozícióját is gyengítette. A gazdasági prosperitással párhuzamosan az elégedettségi mutatók átlaga is növekedett valamelyest 2002 és 2004 között – csökkenő szórás és relatív szórás kíséretében. A 2008-as kezdődő válság már rányomja a bélyegét az elégedettségi átlagra, ami jelentősen csökken, azonban 2010-re még ennél is alacsonyabb értéken állapodik meg. Ezzel párhuzamosan a relatív szórás is megugrik, ami jelzi a polarizáltság növekedését. A relatív entrópia változása időben jól nyomon követhető csökkenő trendet ír le, ami az interszekció növekedését jelzi, tehát azt, hogy a különböző elégedettségi dimenziók elkezdnek széttartani. Ez a folyamat jól párhuzamba állítható a 2008-as magyar eredményekkel, ahol szintén a válság mélyén ez az interszekciós mozzanat megfogható volt.

A három ország eltérő mintázatát a 2010-es látens osztályok jellemzése is jól alátámasztja (a mutatók megoszlási mintázatát jelző F1. ábra további adalékokkal szolgál a különböző konfigurációk megértéséhez).

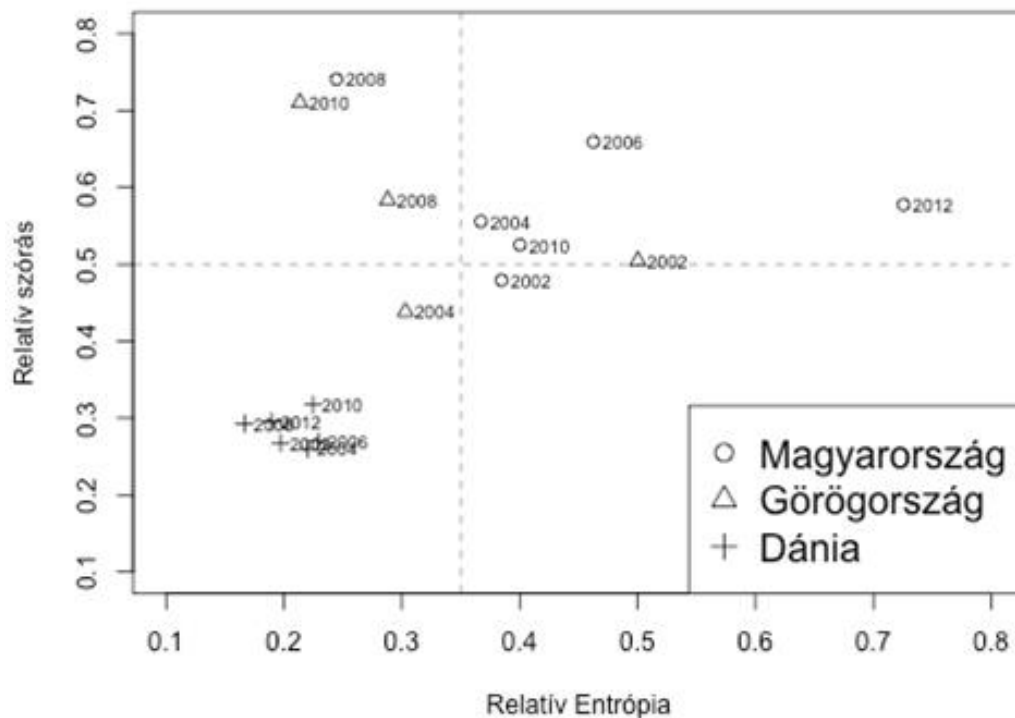
1. ábra. A három látens osztály megoszlása 2010-ben a vizsgált országokban  
(A sötétkék jelzi a nagyon elégedettek arányát, a világoskék a közepesen elégedettek arányát, a fehér pedig az elégedetlenek arányát.)



Dániában és Görögországban viszonylag gyenge volt a dimenziók összekapcsolódása 2010-ben, míg Magyarországon jóval erősebb. A gyengébb összekapcsolódás oka elsősorban az, hogy az étellel való elégedettség (és részben a demokráciával való elégedettség Dániában), sokkal pregnánsabban elválik a gazdaságtól, és a kormánytól való elégedettségtől a dán és görög példában, míg Magyarországon erősebb az együttmozgás ezen dimenziók mentén is. Utóbbi folyamat 2012 Magyarországra még inkább jellemzővé vált.

A következő ábra a három vizsgált országunk relatív szórás és relatív entrópia paramétereit mutatja be.

2. ábra. Relatív szórás és relatív entrópia mutatók összefüggései a három országban



Az 2. ábra eredményei jól összeköthetők az elméleti kiindulásként szolgáló Martin féle tipológiával (Martin 2002). Dániára a kevésbé feszes vélemény-milió és magas konszenzus jellemző. Ennek az ellentéte inkább Magyarország és részben Görögország is, ahol feszesebb vélemény-milió és polarizáltabb véleménystruktúra jelenik meg. Külön érdekes a 2008-as magyar és 2010-es görög adat, ahol szétváló elégedettségi dimenziók erős polarizáció mellett alakulnak ki. A két ország esetében ezek voltak a legmélyebb válság évek; a véleményeloszlások ilyen konfigurációja a közgondolkodásban anomikus állapotok fennállását sugallja. A 2012-es magyar eredmény szintén kilóg a sorból, a közepes polarizáció mellett megjelenő nagyon feszes vélemény-struktúrával. Ez is egyfajta anomikus állapotot jelöl, jelen esetben a politikai véleményező erős hatását a személyes elégedettségre.

## 5. ÖSSZEFOGLALÓ KITEKINTÉS

Az ESS évtizedes komparatív adatbázisára építve, vizsgálódásaink tartalmi és módszertani kérdések sorára kerestek választ. A rendelkezésre álló szubjektív indikátorok közül egy elégedettségi együttest kiválasztva, ezek regionális és időbeli alakulását vettük szemügyre. Külön figyelmet fordítottunk nagyobb európai régiók összehasonlítására a 2008. őszi pénzügyi összeomlással datálható gazdasági-társadalmi válságfolyamatokat megelőzően és követően. Bár megközelítésünk nem egy tekintetben előzmények nélküli és műhely jellegű, az összehasonlító eredmények metodológiai és szubsztantív tanulságokkal is szolgálnak. Elemzéseink szerint a közgondolkodás folyamatairól, a vé-

lemények polarizációjáról különböző terepeken a szokásosan alkalmazott középérték mutatók mellett a strukturális paramétereik szélesebb spektruma, köztük a szóródás és a relatív entrópia árnyaltabb képet adhat. Bár az elégedettség átlagos szintje területi és időbeli összehasonlítást tekintve is pregnáns mintázatokba rendeződik, és a bevont további indikátorok szerinti kép ezzel számottevően összefügg, bizonyos pontokon némiképp eltérőek a polarizációs vonatkozásokkal közvetlenebbül kapcsolatos szóródási és az (elégedettség különböző vonatkozásainak feszességét kifejező) relatív entrópiás rajzolatok. Az elégedettség szintje a gazdasági fejlettség szintjével pozitívan korrelál, míg ennek a fordítottja érvényes a szóródási és feszességi mutatókra is, úgy, hogy ezek az összefüggések a válságperiódusban erősödtek is. A gazdasági növekedés mutatójával ezzel szemben nincsenek vagy csak mérsékeltek a közvetlen összefüggések. Más a helyzet a növekedés változását, a válságnak a lassulásra vagy visszaesésre gyakorolt kihatását jelző közvetett mutatót tekintve: az ilyen értelemben vett ellenálló képesség magasabb foka az elégedettség szintjével szintén pozitívan függött össze, míg a vélemények területi egységen belüli és közötti szétválása is mérsékelt volt. A kialakított hatelemű európai regionális tipológia – nyugat-keleti, illetve észak-déli választóvonalak mentén - pregnánsan jeleníti meg ezeket a tendenciákat. Az Európai Unió régi tagállamai közt is meglévő eltérések is erőteljesebbé váltak a válságperiódus során, miközben főként a mediterrán régió távolodtak el a skandináv és kontinentális mintázatoktól. Ez elsősorban a polarizáció szóródási vonatkozásaira áll; ami a vélemények feszességét (a relatív entrópia fokát) illeti, itt továbbra is a kelet-közép-európai és még inkább a kelet-európai szegmensek erőteljes különválása jellemző. A válságidőszak során egészében véve minden vizsgált vonatkozásban nőtt az európai régiók közti eltérések.

Az alapul szolgáló mechanizmusok behatóbb feltárása többszintű elemzést igényel, amelyben makro- és mezoszintű gazdasági-szociális és politikai-kulturális (integrációs, nyilvánosság stb. vonatkozású) kontextuális tényezők ugyanúgy helyet kaphatnak, mint az elégedettség (vagy más szubjektív indikátorok) különböző vonatkozásait és csoport-specifikus alakulását kondicionáló mikro-összefüggések, különös tekintettel a sajátos válsághatásokra. Az elmúlt időszak fejleményeire vonatkozóan ilyen vizsgálódások inkább az amerikai színtéren haladtak előre, bár itt is némiképp elkülönülve a szintén ezen a terepen intenzívebben kultivált polarizációs kutatásoktól.<sup>30</sup>

A regionális profilok mögöttes tényezőit vizsgálva célszerűnek tűnt egy-egy ország kiemelése és esettanulmányyszerű szemügyre vétele. A konszenzus/szóródás és feszesség polarizációs dimenzióira

---

<sup>30</sup> Az Egyesült Államokra vonatkozóan 2011-ben jelent meg Grusky et al The Great Recession című kötete, többek közt a közvéleményre vonatkozó kihatásokkal is egy fejezettel (Kenworthy-Owens 2011). Noha ahogy a címe is kifejezi, a szerzők mérsékelt befolyásról adtak számot, erre a munkára is a szóródásokat, eloszlási mintákat mellőző beállítódás jellemző (s még inkább, mint a közgondolkodás amerikai polarizációjával foglalkozó munkákra a megelőző időszakban). Bartels (2013) idekapcsolódó reflexiója e megállapításokat a már meglévő polarizációs tendenciák rögzítő hatásával interpretálja, azonban e polarizációban történt esetleges változásokra nem tér ki. Egy szélesebb összehasonlító perspektívában Bormeo és Bartels (2013) is viszonylag mérsékelt változásokról ad számot, itt is inkább (bal-jobb stb.) súlypont eltolódásokat, mint az eloszlási mintákat tekintve (és ez esetben is sem kerül sor az országokon túl tágabb regionális stb. entitások elemzésére).

külön tekintettel három olyan ország került fókuszba, amely az ezekre épülő tipológia egy-egy jellegzetes esetét jelenítik meg.<sup>31</sup> A magas elégedettségi szint melletti viszonylagos konszenzusra, ugyanakkor különböző vonatkozásokban a vélemények laza kapcsolódására pregnáns példa a dán mintázat. A hazai eset ennek nagyrészt az ellentéte, de sajátos kontraszt rajzolódott ki a görög mutatókkal történő összehasonlításkor is: míg az utóbbi esetben a válságfolyamatok során különösen éles volt az elmozdulás az elégedettség mélypontja és ennek élesen polarizált artikulálódása felé, a vélemények kritikus szétválása ott nem párosult a mienkhez hasonló tematikus egyberendeződéssel (az intézményekkel való elégedettség vagy tipikusabban elégedetlenség nem vonta tehát szoroson maga után a személyes életattitűd hasonló alakulását).<sup>32</sup> Hazai vagy más esetek példáján – részben már folyamatban lévő – mélyfúrászerű további elemzések olyan (mikro- és mezoszintű) tényezők szerepét járhatják körül a közgondolkodásbeli polarizáció profiljának nyomában, mint a képzettség-tájékozottság, a politikai érdeklődés szintje, a (bal-jobb stb.) ideológiai orientáció és a mikro-milió nyitott vagy zárt jellege, valamint nem utolsósorban a személyes életszint és a válsághatásoknak való kitettség foka. A további makro- és mezo- (ezek közt többszintű dekompozíciós) elemzések eszköztárában már ez utóbbiak megállapításai is szerepet kaphatnak a vizsgált szubjektív indikátorok regionális és időbeli szétválásának forrásait kutatva.

---

<sup>31</sup> Martin (2002) a bevezető részben bemutatott négyelemű sémája értelmében, ami az itt és további országoknál, régióknál is hiányzó – konszenzus mellett feszes – negyedik típust illeti, ez az „elégedettség” magas szintje mellett feltehetően nagyfokú látenciát implikáló nyilvánosság hátteret, az alacsony szintje mellett olyan fokú társadalmi anomíát feltételez, amely viszonyok tartós fennmaradása kevésbé valószínű. A 2012-es magyar adat mutat ilyen jellegeket, még ha pregnánsan nem is ebbe a csoportba sorolható.

<sup>32</sup> A Baldassarri–Goldberg (2014) tipológiára utalva, a görög mintázat bizonyos szegmense a „nem koherens” „alternatív” profilt idézi fel, míg a hazai eset szegmensei ilyen értelemben „ideologikusan rendezettebben” különülnek el egymástól (az általános elégedettség vs. elégedetlenség jegyében).



## FÜGGELÉK

F1. táblázat. Az elemzésben alkalmazott mutatók faktorstruktúrája\*

	2002		2004		2006		2008		2010		2012	
	Komponens		Komponens		Komponens		Komponens		Komponens		Komponens	
	1	2	1	2	1	2	1	2	1	2	1	2
Átlag	-,914	,265	-,861	,459	-,922	,186	-,791	,590	-,828	,536	-,919	,320
Szórás	,884	,064	,753	,498	,925	-,054	,887	,299	,911	,274	,938	,037
Rel. entrópia	,488	,861	,656	,591	,546	,834	,668	,612	,667	,660	,553	,814
Ferdeség	,953	-,253	,918	-,382	,961	-,204	,786	-,610	,844	-,521	,933	-,303
Csúcsosság	-,978	-,007	-,952	,018	-,951	,040	-,860	-,316	-,937	-,207	-,963	-,096
eigenvalue	3,72	0,88	3,49	0,95	3,83	0,77	3,22	1,22	3,55	1,11	3,83	0,87
% of var.	74,4%	17,6%	69,7%	19,1%	76,6%	15,5%	64,4%	25,7%	71,0%	22,2%	76,6%	17,3%
2../1.comp.	,240		,274		,200		,399		,313		,225	

\*A tényezők belső összefüggésére tekintettel az elemzésbe nem a relatív szórás, hanem a szórás mutatót vontuk be

F2. táblázat. Alapmutatók I. (régióként, 2008 előtti és utáni hullámok, teljes minta)

Régió (teljes minta)		Átlag		Szórás		Relatív szórás		Relatív entrópia	
		1-3. h. (2002-7)	4-6.h. (2008-13)	1-3. h. (2002-7)	4-6.h. (2008-13)	1-3. h. (2002-7)	4-6.h. (2008-13)	1-3. h. (2002-7)	4-6.h. (2008-13)
skandináv (N=4)	Átlag	6,55	6,39	1,95	1,94	,30	,31	,29	,26
	Std. hiba	,46	,63	,12	,14	,03	,05	,07	,07
kontinentális (N=5)	Átlag	5,75	5,68	2,08	2,01	0,37	0,37	,32	,31
	Std. hiba	0,80	0,96	,19	,24	0,08	0,11	,04	,08
angolszász (N=2)	Átlag	5,73	4,64	2,20	2,23	0,39	0,48	,34	,32
	Std. hiba	0,48	0,36	,01	,01	0,03	0,04	,10	,05
mediterrán (N=5)	Átlag	5,13	4,45	2,20	2,21	0,44	0,52	,34	,29
	Std. hiba	0,89	0,90	,23	,12	0,10	0,09	,06	,03
kelet-közép- eur. (N=5)	Átlag	4,49	4,41	2,28	2,28	0,51	0,52	,40	,39
	Std. hiba	0,38	0,46	,03	,06	0,05	0,06	,07	,07
kelet-európai (N=4)	Átlag	3,95	3,72	2,34	2,28	0,62	0,63	,43	,42
	Std. hiba	0,86	0,77	,11	,14	0,14	0,11	,11	,14
Total (N=25)	Átlag	5,29	4,81	2,16	2,16	0,43	0,48	,35	,34
	Std. hiba	1,07	1,17	,19	,19	0,13	0,14	,08	,10
F		7,95	9,55	3,80	5,51	8,38	10,77	2,36	2,98
Sig		,000	,000	,012	,002	,000	,000	,072	,031
Eta2		7,95	9,55	,45	,53	,65	,69	,34	,38

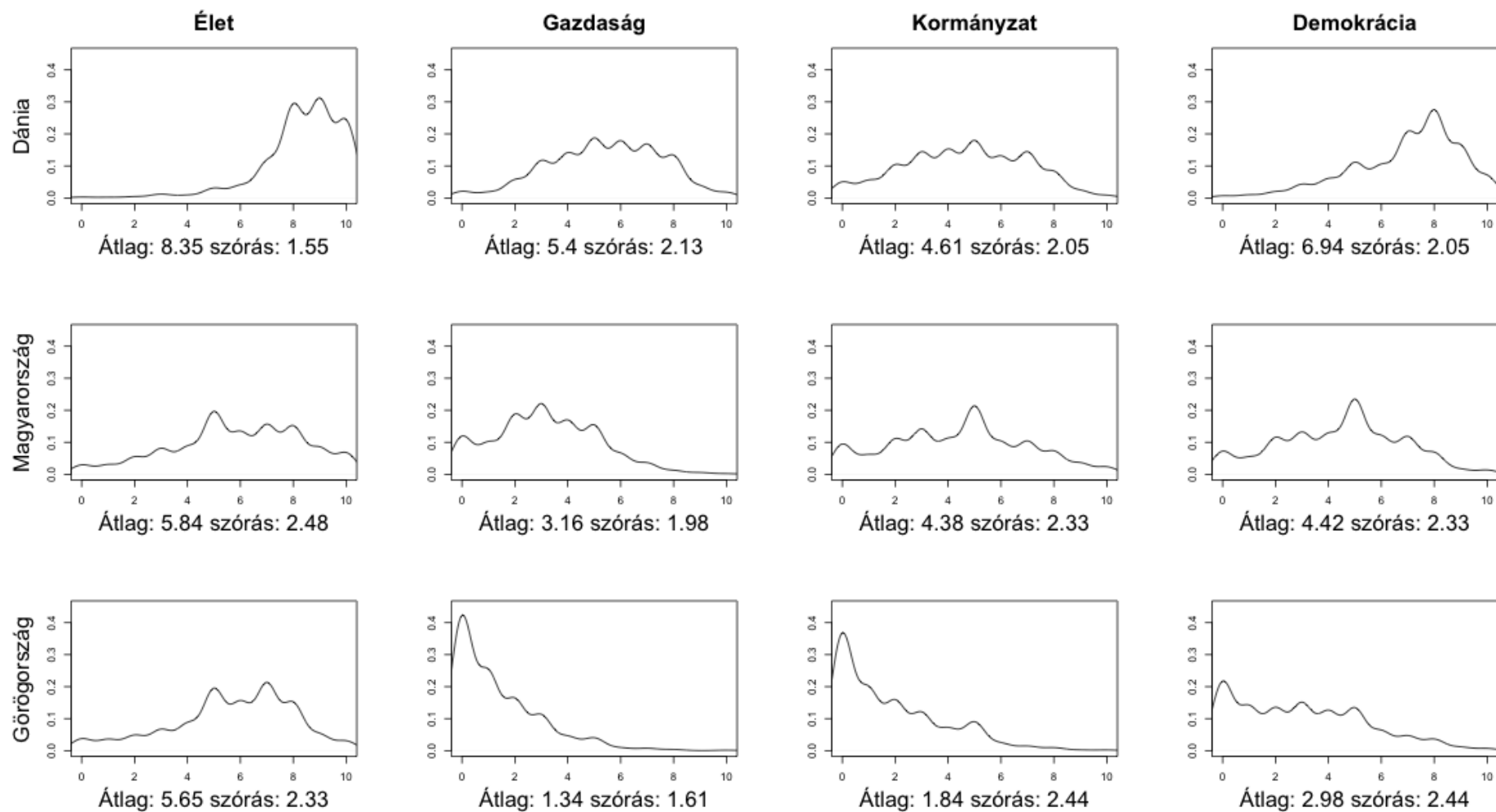
F3. táblázat. Alapmutatók II. (régióként, 2008 előtti és utáni hullámok, szűrt minta)

Régió (szűrt minta)		Ferdesség		Csúcosság	
		1-3. h. (2002-7)	4-6.h. (2008-13)	1-3. h. (2002-7)	4-6.h. (2008-13)
skandináv (N=4)	Átlag	-0,87	-0,88	1,07	1,16
	Std. hiba	0,26	0,08	0,71	0,28
kontinentális (N=5)	Átlag	-0,54	-0,59	0,41	0,56
	Std. hiba	0,31	0,37	0,68	0,87
angolszász (N=2)	Átlag	-0,47	-0,09	0,08	-0,15
	Std. hiba	0,15	0,19	0,29	0,03
mediterrán (N=5)	Átlag	-0,27	-0,03	0,04	0,01
	Std. hiba	0,33	0,34	0,55	0,15
kelet-közép- európai (N=5)	Átlag	-0,03	-0,01	-0,33	-0,27
	Std. hiba	0,13	0,19	0,11	0,13
kelet-európai (N=4)	Átlag	0,19	0,27	-0,38	-0,17
	Std. hiba	0,29	0,41	0,08	0,34
Total (N=25)	Átlag	-0,31	-0,23	0,14	0,20
	Std. hiba	0,43	0,48	0,67	0,65
F		8,19	8,54	4,90	6,53
Sig		,000	,000	,005	,001
Eta <sup>2</sup>		,68	,69	,58	,63

F4. táblázat. Alapmutatók II. (a három részletesen vizsgált országban)

	Magyarország		Görögország		Dánia	
	Ferdesség	Csúcosság	Ferdesség	Csúcosság	Ferdesség	Csúcosság
2002	-0,14	-0,34	-0,2	-0,5	-1,07	1,71
2004	0,09	-0,4	-0,32	-0,22	-1,01	1,41
2006	0,34	-0,3			-1,14	1,78
2008	0,66	0,44	0,17	-0,22	-0,93	1,1
2010	-0,01	-0,47	0,64	0,66	-0,72	0,95
2012	0,1	-0,57			-0,93	2,0

F1. ábra. A négy elégedettségi dimenzió kernel simított megoszlása 2010-ben a három vizsgált országban



## IRODALOM

- Alesina A. – Giuliano P. (2011) Preferences for Redistribution. In Bisin A. – Benhabib J. – Jackson M. O. (szerk.) *Handbook of Social Economics*. North-Holland, Volume 1, 93–131.
- Angelusz R. (1983) *Kommunikáló Társadalom*, Budapest: Gondolat Kiadó.
- Angelusz R. – Tardos R. (2003) A konszolidáció/interszekció fogalom pár perspektívái a szociológiában. *Szociológiai Szemle* 13. (4) 3–19.
- Angelusz R. – Tardos R. (2005) A választói tömbök rejtett hálózata. In Angelusz R. – Tardos R. (szerk.) *Törések, hálók, hidak*. Budapest: Demokrácia Kutatások Magyar Központja Alapítvány, 65–161.
- Angelusz R. – Tardos R. (2011) Régi és új törésvonalak, polarizáció, divergenciaspirál. In Tardos R. – Enyedi Zs. – Szabó A. (ed.): *Részvétel, képviselet, politikai változás*. Budapest: DKMKA. 347–382.
- Arts, W. – Gelissen, J. (2002) Three worlds of welfare capitalism or more? A state-of-the-art report. *Journal of European social policy*, 12(2) 137–158.
- Baldassarri D. – Goldberg A. (2014) Neither ideologues, nor agnostics: Alternative Voters' belief system in an age of partisan politics. *American Journal of Sociology*.
- Bartels, L M. (2013) Political Effects of the Great Recession. *Annals of the American Academy of Political and Social Science* 650: 47–75.
- Blau, P. M. (1997) Egyenlőtlenség és heterogenitás. Primitív elmélet a társadalmi struktúráról. In Angelusz R. (szerk.) *A társadalmi rétegződés komponensei*. Budapest: Új Mandátum kiadó, 359–382.
- Bohle, D. – Greskovits B. (2012) *Capitalist diversity on Europe's periphery*. Cornell University Press, 2012.
- Bermeo, N. – Bartels, L. (2013) Mass Politics in Tough Times. In Bermeo, N. – Bartels, L. (szerk.) *Mass Politics in Tough Times. Opinions, Votes and Protest in the Great Recession*. Oxford: Oxford Univ. Press. 1–38.
- Bozsonyi K. – Daróczy G. (2010) A normaszegéssel kapcsolatos állítások polarizációja, homogenitása és azok időbeli dinamikája. In Rosta G. – Tomka M. (szerk.) *Mit értékelnek a magyarok? Az európai értékrend vizsgálat 2008. évi magyar eredményei*. Budapest: Faludi Ferenc Akadémia, 2010, 377–401.
- Converse, P. E. (1964) [2006] The nature of belief systems in mass publics (1964). *Critical Review*, 18: (1–3), 1–74. 2006
- De Sio L. (2010) *Beyond "position" and "valence". A unified framework for the analysis of political issues*. EUI RSCAS Working Paper; 2010/83.
- DiMaggio P. - Evans J. - Bryson B. (1996). Have American's social attitudes become more polarized? *American journal of Sociology*, 690–755.
- DiPrete, T. A. – Gelman, A. – McCormick, T. – Teitler, J. – Zheng, T. (2011) Segregation in Social Networks based on Acquaintanceship and Trust. *American Journal of Sociology*, 116(4): 1234–1283.
- Duclos J. Y. – Esteban J. – Ray D. (2004) Polarization: concepts, measurement, estimation. *Econometrica*, 72(6), 1737–1772.
- Esping-Andersen, G. (1990) *The Three Worlds of Welfare Capitalism*. Princeton: Princeton University Press, 1990.
- Fenger, H. J. M. (2007) Welfare regimes in Central and Eastern Europe: Incorporating post-communist countries in a welfare regime typology. *Contemporary Issues and Ideas in Social Sciences*, 3(2).
- Giczi J. – Sik E. (2009): Bizalom, társadalmi tőke, intézményi kötődés In *Európai társadalmi jelentés 2009*, Társki, 65–85.

- Goodman L. A. (1970) The multivariate analysis of qualitative data: Interactions among multiple classifications. *Journal of the American Statistical Association*, 65(329), 226–256.
- Holtmann D. – Buchheister C. – Görl T. – Mutz M. – Schuster A. (2012) *Die Sozialstruktur der Bundesrepublik Deutschland im internationalen Vergleich*. Universitätsverlag Potsdam.
- Jaeger, M. M. (2013) *The effect of macroeconomic and social conditions on the demand for redistribution: A pseudo panel approach*. *Journal of European Social Policy* 23(2), 147–161
- Kenworthy, L. – Owens A. L. (2011) How Do Economic Recessions Influence Public Opinion. In Grusky, D. – Western, B. – Wimer C. (szerk.) *The Great Recession*. New York, NY: Russell Sage Foundation.
- Kish L. (1989) *Kutatások statisztikai tervezése*. Budapest, Statisztikai, 1989, 251 p.
- Kmetty Z. (2014) *Diskurzusok, nexusok és politikai részvétel: A politikai hálózatok és a politikai diskurzus szerepe a részvételben és a tömbösödésben*, Doktori disszertáció, Budapest ELTE-TÁTK Szociológia DI.
- Kmetty Z. – Tardos R. (2014) Diverging patterns of subjective indicators with a focus on dispersion, *ISA, RC28 Conference, Old and new social divides: social stratification research in the 21st century*, May 2014 Bp.
- Koltai J. (2013) A strukturális egyenletek modellezésének bemutatása egy komplex dizájnú kutatás (ISJP) adatain keresztül. *Szociológiai Szemle*, 23(2) 31–51.
- Linzer D. A. (2006) Ideological Constraint and the Quality of Governance in New and Established Democracies. <http://tercer.bol.ucla.edu/workshop/linzer06.pdf>
- Linzer D. A. – Lewis J. B. (2011) polCA: An R package for polytomous variable latent class analysis. *Journal of Statistical Software*, 42(10), 1–29.
- Martin J. L. (2002) Power, Authority, and the Constraint of Belief Systems. *American Journal of Sociology*, 107(4), 861-904.
- McCutcheon A. L. (1987) *Latent class analysis*. Quantitative Applications in the Social Sciences Series No. 64. Thousand Oaks, California: Sage Publications.
- Meuleman B. – Davidov E. – Schmidt P. – Billiet J. (2012) Social location and value priorities. A European-wide comparison of the relation between social-structural variables and human values. In Gabriel, O. W. – Keil, S. I. (szerk) *Society and Democracy in Europe*. Routledge, 2012.
- Munzert S. – Bauer P. C. (2013) Political Depolarization in German Public Opinion, 1980–2010. *Political Science Research and Methods*, 1(01), 67–89.
- Piketty T. (2014) *Capital in the Twenty-first Century*. Harvard University Press.
- Pontusson, J. – Rueda D. (2010) The politics of inequality: Voter mobilization and left parties in advanced industrial states. *Comparative Political Studies*.
- Schmitt H. – Scheuer A. (2011) A választói döntések meghatározói Kelet- és Nyugat-Európában In Tardos R. – Enyedi Zs. – Szabó A. (ed.) *Részvétel, képviselet, politikai változás*. Budapest: DKMKA. 315–346.
- Simmel, G. (2010) *Conflict and the web of group affiliations*. Simon and Schuster.
- Strack M. – Dobewall H. (2012) The Value Structure in Socioeconomically Less Developed European Countries Still Remains an Ellipse. *Europe's Journal of Psychology*, 8(4) 587–602.
- Tóth I. Gy. (2010) European Inequalities. Reassessing the Nordic Welfare Model. (REASSESS) project, REASSESS Conference on income distribution, Keynote speech.

## Felhasznált statisztika programok

SPSS

R 2.15.2

R Core Team (2012). R: A language and environment for statistical computing. R Foundation for Statistical Computing, Vienna, Austria. ISBN 3-900051-07-0 <http://www.R-project.org/>