

ALBERT FRUZZINA – DÁVID BEÁTA¹

A MAGYARORSZÁGI KAPCSOLATHÁLÓZATI STRUKTÚRÁK JELLEMZŐI 2015-BEN

DOI: 10.18030/socio.hu.2016.3.22

ABSZTRAKT

Jelen tanulmány részben a megelőző empirikus adatok kontextusában az Integrációs és dezintegrációs folyamatok a magyar társadalomban című OTKA kutatás 2015. évi adatfelvételére támaszkodva részletesen bemutatja a magyar lakosság egocentrikus kapcsolathálózatát. A vizsgált dimenziók: a párkapcsolatok, bizalmas kapcsolathálók, barátságok, gyenge kötések. A tanulmány alapvetően leíró jellegű, az időbeli változásokra inkább csak utalunk, oksági magyarázatukat más publikációkban kíséreljük majd meg. Egy kapcsolati tipológiát is kialakítunk, és ennek az alapvető szocio-demográfiai változók mentén való leírása mellett az integráció és életminőség más dimenzióval való összefüggéseit is bemutatjuk.

Kulcsszavak: kapcsolathálózat, barátság, gyenge kötések, bizalmas beszélgetési hálózatok

CHARACTERISTICS OF HUNGARIAN PERSONAL NETWORK STRUCTURES IN 2015

ABSTRACT

The article aims to characterize the ego-centric interpersonal networks of the adult Hungarian population in detail in the context of previous survey results, mainly based on data gathered in the framework of the Hungarian National Research Fund study *Integrative and disintegrative processes in Hungarian society* in 2015. The dimensions in focus are: partnership relations, core discussion networks, friendship and weak ties. The analysis is dominantly descriptive, most often we only refer to longitudinal changes and attempt their causal explanation in forthcoming publications. We create a relationship typology and along with its description through socio-demographic characteristics we present its links to other dimensions of social integration and quality of life.

Key words: ego-centric networks, friendship, weak ties, core discussion networks

¹ *Albert Fruzzina:* MTA Társadalomtudományi Kutatóközpont Szociológia Intézet és Károli Gáspár Református Egyetem, Bölcsészettudományi Kar. *Dávid Beáta:* MTA Társadalomtudományi Kutatóközpont Szociológia Intézet és Semmelweis Egyetem Mentálhigiéné Intézet.

A MAGYARORSZÁGI KAPCSOLATHÁLÓZATI STRUKTÚRÁK JELLEMZŐI 2015-BEN

BEVEZETŐ

A minőségi emberi kapcsolatok alapvető pszichés funkciókon túl az egyén testi-lelki jóllétének alapvető előfeltételei: védelmet és támaszt nyújtanak a magány, a betegség, vagy épp a szegénység ellen, tőkeként is felfoghatók, de társadalmi szempontból is nélkülözhetetlenek a stabilitás és az összetartozás szempontjából (ld. részletesebben Bourdieu 1998, Albert–Dávid 2007: 80–86, Cacioppo–Cacioppo 2014, Albert–Dávid 2001: 13–23, Christakis–Fowler 2010, Albert–Hajdu 2016). A kapcsolatok az egyén önértékelésében, identitásának kialakulásában, a társas szerepek elsajátításában – egy szóval személyiségfejlődésében – is fontos szerepet játszanak. Epidemiológiai vizsgálatok egyöntetűen azt tanúsítják, hogy a személyes kapcsolatok a hosszú élet egyik legfontosabb előrejelzői, a társadalmi-gazdasági státusztól, különféle egészségügyi kockázati tényezőktől, egészségmagatartástól, az egészségügyi szolgáltatások használatától és személyiségjellemzőktől függetlenül is csökkentik a mortalitást (Berkman et al. 2000, Uchino 2004).

Az erős, stabil támogató kapcsolathálózattal rendelkezők kedvezőbb fizikai és pszichés egészséggel bírnak: nehéz helyzetekben a körülöttük lévő támogató kapcsolatok fokozhatják megküzdési képességeiket, csökkenthetik a feszültséget (Horváth–Szabó 2011, Dávid–Lukács 2015). A kapcsolatokon keresztül elérhető támogatást a boldogság (szubjektív jóllét) egyik alapvető meghatározójaként tartják számon (Helliwell et al. 2012, 2013, 2015). A különféle kapcsolattípusok a fenti funkciók közül más-mást képesek betölteni, például a szoros, sok esetben családi kapcsolatokat nagyfokú intimitás, érzelmi és anyagi jellegű támogató potenciál jellemezheti, míg a gyengébb, kevésbé szoros kapcsolatokon keresztül többek között széleskörű információkhoz juthatunk (Granovetter 1973, 1982). A fenti témákra vonatkozó kutatások több esetben is jelentős publicitást kaptak, jól mutatva az emberek életminőségét meghatározó fontosságukat – a legutóbb például Robert J. Waldingernek a világot gyorsan bejáró TED-előadása hívta fel a figyelmet a közeli, minőségi emberi kapcsolatok fontosságára.

Jelen tanulmány alapvető célja leíró természetű: részben a megelőző empirikus adatok kontextusában részletesen bemutatni a vizsgált populáció egocentrikus networkjének jellemzőit a bizalmas beszélgetési hálózatokat mérő névgenerátor szituáció, a baráti kapcsolatok és az ún. pozíciógenerátor módszerrel feltérképezett gyenge kötések vonatkozásában. Az időbeli változásokra inkább csak utalunk, ezek oksági magyarázatának megkísérlésével más publikációkban foglalkozunk majd. Egy kapcsolati tipológiát is kialakítunk, és ennek az alapvető szocio-demográfiai változók mentén való leírása mellett az integráció és életminőség más dimenzióval való összefüggéseit is bemutatjuk.

Több korábbi tanulmányunkban összefoglaltuk a magyarországi kapcsolathálózatok nyolcvanas évek óta folyó kérdőíves vizsgálatok alapján kirajzolódó jellegzetességeit (ld. pl. Albert–Dávid 2015), így elemzésünkben

főként az *Integrációs és dezintegrációs folyamatok a magyar társadalomban* című OTKA kutatás adatfelvételére támaszkodunk. Az adatfelvételre 2015 tavaszán került sor. A kiinduló minta elemszáma 2687 fő volt. A minta nem, életkor és iskolai végzettség, valamint településtípus szerint reprezentatív. Az adatfelvételt a TÁRKI készítette.

Az egyes vizsgált dimenziókra vonatkozó adatokat az alábbi változókkal összefüggésben mutatjuk be: a kérdezett neme, iskolai végzettsége (legfeljebb 8 általános, szakmunkásképző/szakiskola, érettségi, diploma), korcsoportja (18–29, 30–39, 40–49, 50–59, 60–69 és 70 éves, illetve idősebb), a lakhelyeül szolgáló település típusa (Budapest, megyeszékhely/megyei jogú város, (nagy)község), önbevalláson alapuló roma identitása (első- vagy másodsorban), milyen társadalmi osztályhoz (alsó osztály, munkásosztály, alsó-közép, középosztály, felsőközép és felső osztály) tartozónak tartja magát.

A 2015-ös adatokat három korábbi TÁRKI adatfelvétel idevonatkozó adataival is összehasonlítjuk. Az adatfelvételek rövid leírása az 1. mellékletben olvasható.

TÁRSKAPCSOLATOK

A felnőttek egocentrikus kapcsolathálózatának alapvető jellegzetessége, hogy az egyénnek van-e partnerkapcsolata. Ide számítottuk nemcsak a házasságban, hanem bármiféle párkapcsolatban élőket függetlenül a „hivatalos” családi állapottól (például az élettárral élő elváltakat vagy az özvegyeket).

1. táblázat. Társsal élők aránya 1999–2015 között nemi bontásban

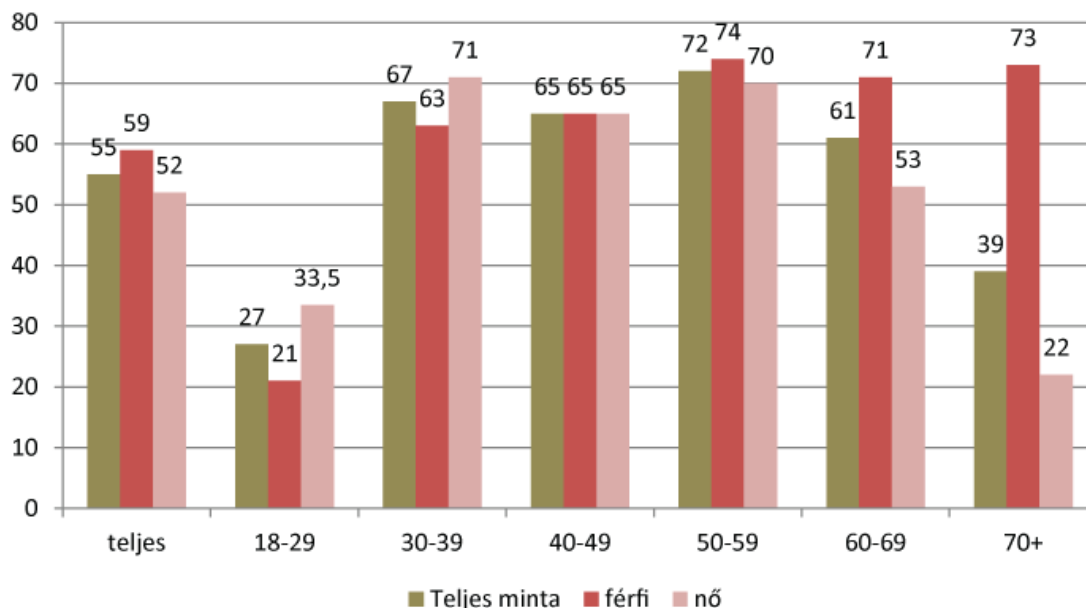
	1999 (N=3656)	2004 (N=1018)	2011 (N=1011)	2015 (N=2687)
teljes	65	61,5	53	55
férfi	71,5	69	63	59
nő	60	55	45	52

A vizsgált időszak kezdete (1999) óta csökken a társsal élők aránya, 2015-re a teljes népességen belül a csökkenés 10 százalékpontos, a férfiak körében magasabb, 12,5 százalékpontnyi (1. táblázat). A csökkenés a 2004 és 2015 közötti periódusban mind a nők, mind a férfiak körében jelentős. 2015-ben a teljes minta kicsit több mint felének van társa, a társsal rendelkezők legmagasabb arányban az ötvenes korosztályban találhatók (72%), míg a huszonéveseknek kevesebb mint harmada él párkapcsolatban. Az 1. ábrából látható, hogy negyven év alatt a nők nagyobb hányada él párkapcsolatban, ugyanakkor – főként a férfiak halandósági adataiból adódóan – hatvan év felett a nők között radikálisan csökken a társsal élők aránya: míg a hetven év feletti férfiak háromnegyede, a velük egykorú nők csupán ötöde él társával. A családi állapot jogi státusz szerinti megoszlása alapján a mintánk 30%-a nőtlen illetve hajadon, 45% házas, illetve bejegyzett élettársi kapcsolatban élő, 12% elvált és 13% özvegy.

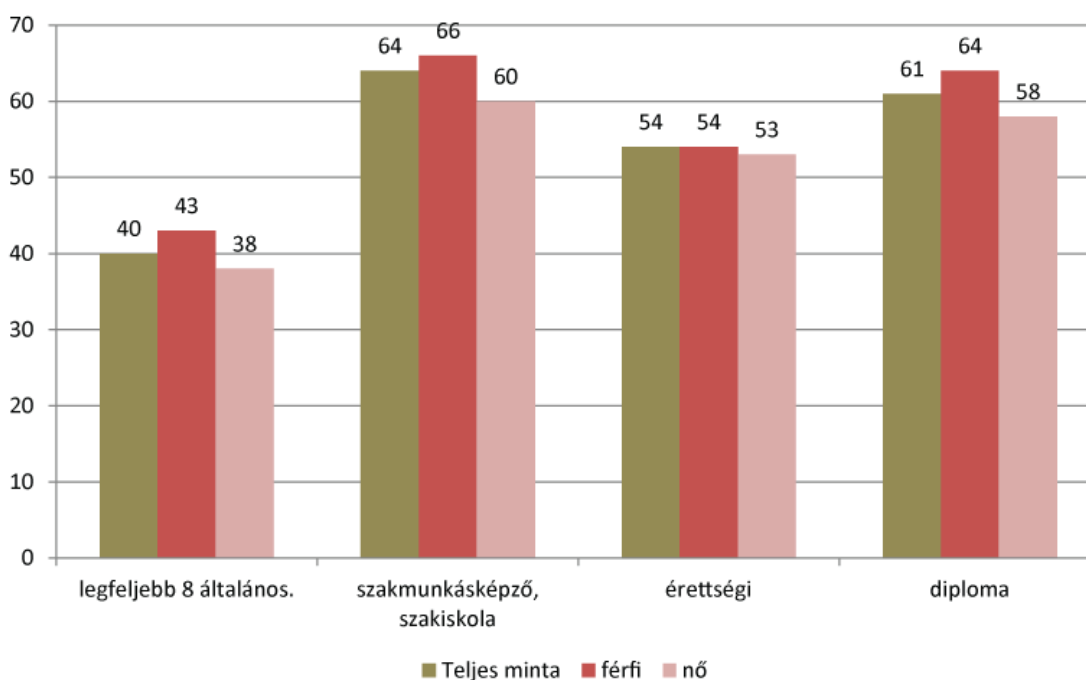
Iskolai végzettség szerint társsal legmagasabb arányban a szakmunkás, illetve felsőfokú képzettséggel rendelkezők élnek, az érettségizettek körében a többi csoporttól eltérően a férfiak és nők között nincs érdemi különbség e tekintetben (2. ábra).

A társsal élők a falvakban és városokban lakók között találhatók legmagasabb arányban (57%-ban, illetve 59%-ban), míg Budapesten ez az arány 52%. A roma etnikumhoz tartozás nem jelent statisztikailag jelentős különbséget e tekintetben.

1. ábra. A társsal élők százalékos aránya 2015-ben nemi bontásban, korcsoportonként (N=2687)



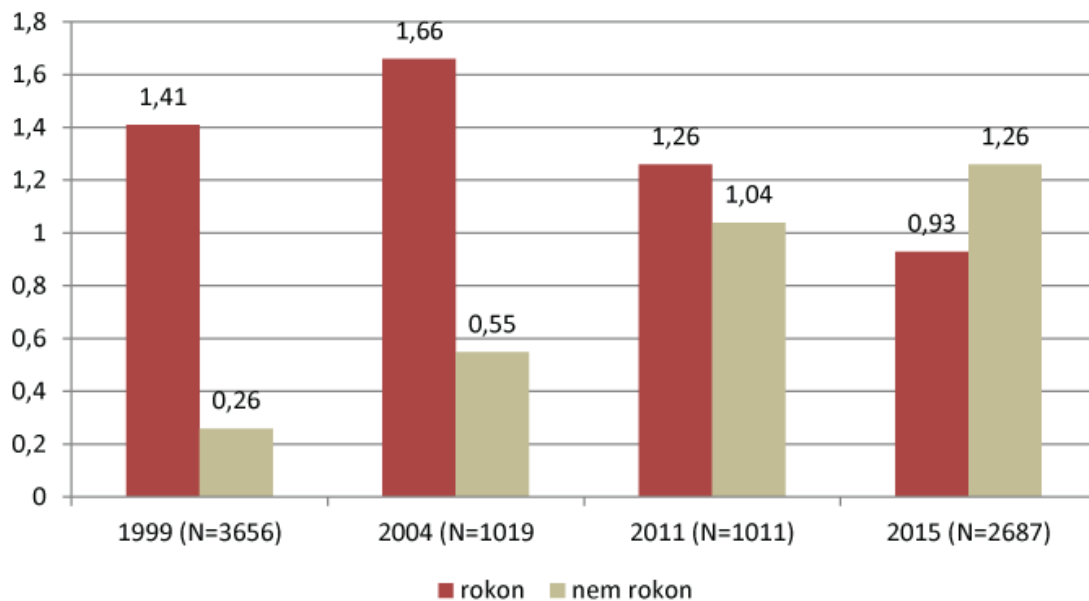
2. ábra. A társsal élők százalékos aránya 2015-ben nemi bontásban, iskolai végzettség szerint (N=2687)



BIZALMAS KAPCSOLATOK

A magyar lakosság bizalmas kapcsolatait – az amerikai GSS felvétellel azonos módon az 1999. évi *Háztartás Monitor* vizsgálat keretében (Albert–Dávid 1999), majd 2004-ben és 2011-ben kisebb mintákon vizsgálták (ld. összefoglalóan Albert–Dávid 2015). Ezen elemzések eredményei szerint Magyarországon nemzetközi összehasonlításban kisebb a bizalmassal nem rendelkező emberek aránya, ugyanakkor, ha nem is sok, de legalább egy támasza az emberek túlnyomó többségének van. A bizalmasokat nélkülözők aránya 1999 és 2011 között 8%-ról 2%-ra csökkent, majd 2015-re 6,5%-ra emelkedett. A bizalmas kapcsolathálózatok mérete a kétezres

3. ábra.
Rokon és nem rokon bizalmasok átlagos száma a teljes mintán a bizalmas kapcsolathálózatokban 1999–2015 között



évek elejére szignifikánsan megnőtt (ld. 2. melléklet), de az azóta mért változás statisztikailag nem számottevő, 2015-ben átlagosan 2,2 bizalmasról számoltak be a kérdezettek. 1999-ben a megkérdezettek csaknem felének egyetlen bizalmasa volt, míg 2015-ben körülbelül minden negyedik emberről mondható el ugyanez. Háromnál több bizalmast 1999-ben csupán 7%-nyi, 2015-ben már 15,5%-nyi ember említett.

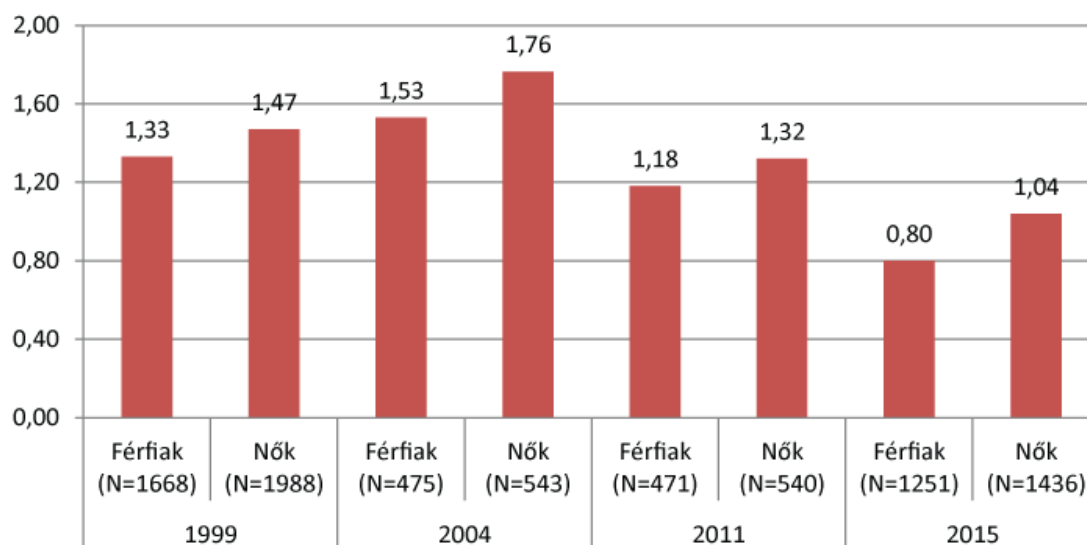
A 1999–2015 időszakra vonatkozóan az elemzést két csoportra, rokoni, illetve nem rokoni kapcsolatokra bontva folytatjuk, ami gyakorlatilag némi leegyszerűsítéssel a családi, illetve a baráti kapcsolatok dinamikájának alakulását mutatja.

A 3. ábrán látható, hogy a rokoni kapcsolatok átlagos száma 1999-hez képest jelentősen lecsökkent 1,41 főről 0,93 főre, ugyanakkor a nem rokon bizalmasok átlaga folyamatos emelkedést mutat, értéke az 1999. évi adat csaknem ötszöröse volt 2015-ben. Az adatok tulajdonképpen egy trendfordulót mutatnak, ez volt az első olyan vizsgálati év, amelyben a nem rokon bizalmasok átlagos száma (1,26) meghaladta a rokon bizalmasokét (0,93). Azaz, míg korábban a magyarországi felnőttek inkább családtagjaik közül választottak maguknak bizalmast, manapság egyre inkább a barátoknak jut ez a szerep. E fenti ábra a modernizáció kapcsolathálózati lenyomataként is értelmezhető, hiszen a szakirodalomban több helyütt olvasható, hogy a tradicionális társadalmakra jellemző a családi kapcsolatok dominanciája (Wei-hsin–Chi-Tsun 2014:133). Az USA-ban például már a nyolcvanas években is csak a bizalmasok 55%-a állt rokoni kapcsolatban a kérdezettel (Marsden 1987:126).

Nemenkénti bontásban látható, hogy ugyan mindkét nem esetében csökkenést mutat a családi bizalmasok száma 2004 után, a nők minden vizsgált évben több rokoni körből származó bizalmast említettek (4. ábra). Ugyanakkor a nem rokon bizalmasok száma, bár azonos, emelkedő trendet mutat, a férfiak esetében dinamikusabban nőtt (5. ábra).

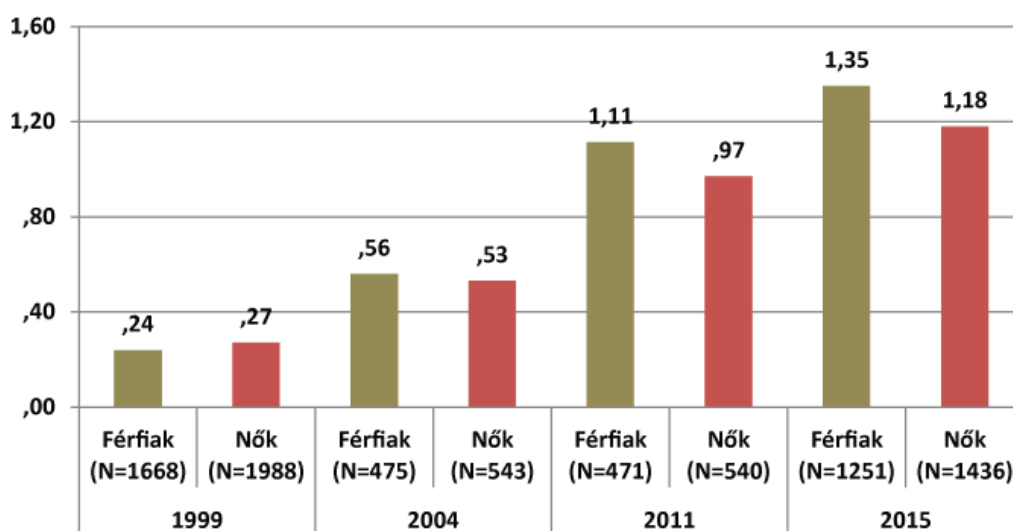
4. ábra.

A rokon bizalmasok átlagos száma a férfiak és nők bizalmas kapcsolathálózataiban 1999–2015 között



5. ábra.

A nem rokonok átlagos száma a férfiak és nők bizalmas kapcsolathálózataiban 1999–2015 között



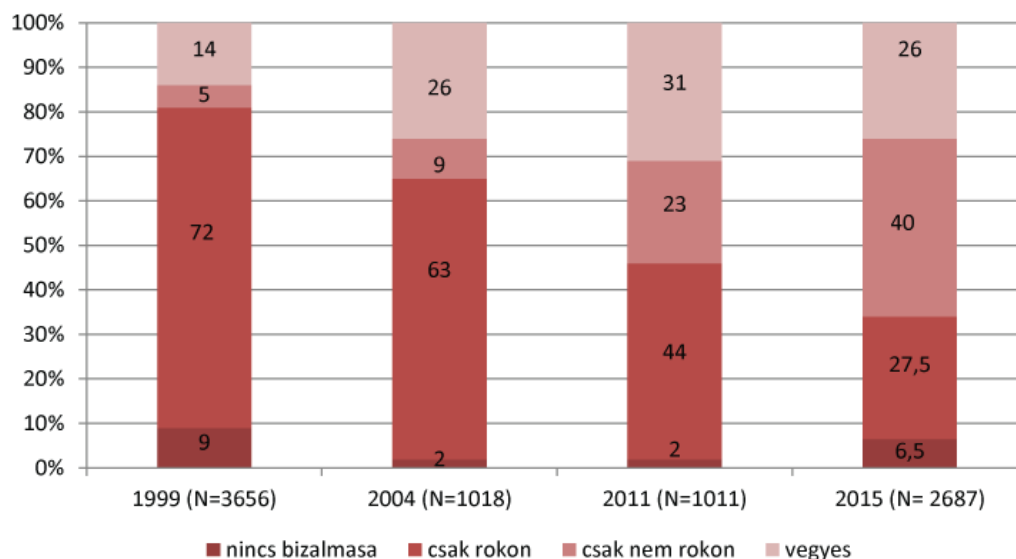
A férfiak a kilencvenes években is még rokon orientált bizalmas beszélgetési hálózata manapság inkább barát orientált: a férfiak esetében mára egyre inkább előfordul, hogy csak barátok vannak a bizalmasaik között. A korábbi vizsgálatokban eddig ebben nem volt nemi különbség.

A kapcsolathálózat diverzitása, illetve az integráció szempontjából az tekinthető optimálisnak, ha valakinek mind a családjából, mind a családon kívüli közegéből vannak szoros, bizalmi kapcsolatai. A 6. ábra azonban azt mutatja, hogy 2004 és 2015 között a domináns tendencia inkább a családi bizalmas kapcsolatok nem rokon körből származó bizalmas kapcsolatokkal való felcserélődése.

A bizalmas kapcsolatokat mérő névgenerátor eszköz a nem rokon kapcsolatokon belül megkülönbözteti a baráti, munkatársi, szomszédi és ismerősi kapcsolatokat. A rokonokon belül megkülönböztethetjük a házastársakat, gyereket, szülőt, testvért és egyéb rokonokat. A válaszadóhoz fűződő kapcsolat típusán kívül az

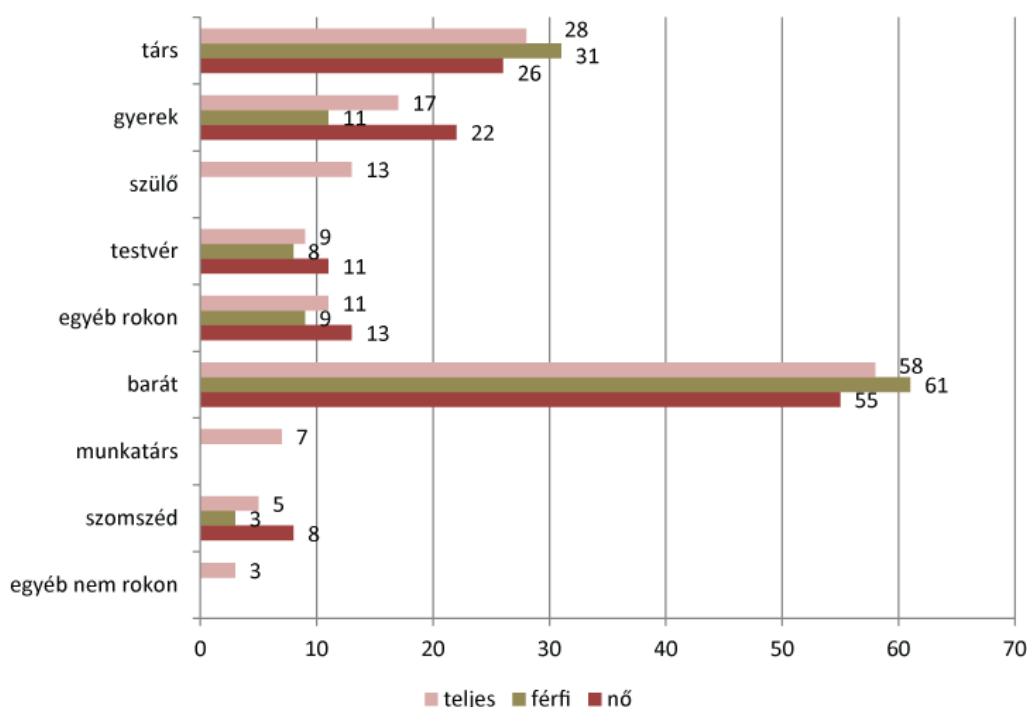
6. ábra.

A fontos beszélgetési hálózatok tipológiája összetétel szerint, 1999–2015 között, százalékos megoszlás



7. ábra.

Az egyes kapcsolattípusok említési aránya a bizalmas beszélgetési hálózatokban, nemi bontásban 2015-ben

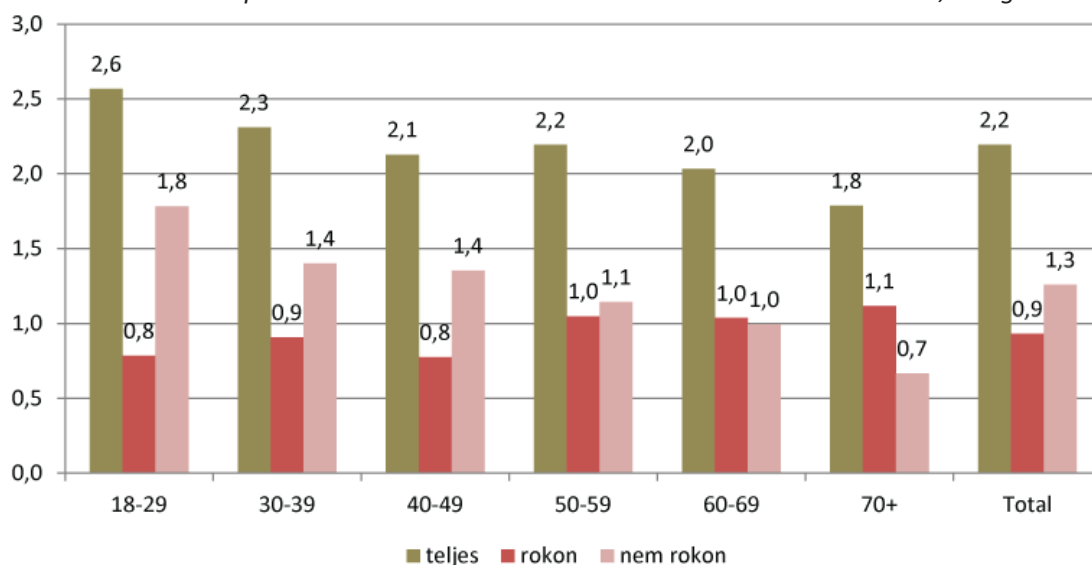


iskolai végzettség, nem, lakóhely és kor szerinti összetétel vizsgálatára is van lehetőség a bizalmas kapcsolathálózatok tekintetében.

2015-ben a rokoni kapcsolatok gyakorlatilag túlnyomó többségben a legszűkebb családi kapcsolatokat jelentik (társ, szülő, gyerek, testvér) (lásd 7. ábra). A férfiak még mindig magasabb arányban említik társukat bizalmasként. Családtagjaik közül a nők is a társukat tekintik leggyakrabban bizalmasuknak, de gyermekük, testvérük és egyéb rokonaik gyakrabban szerepelnek ebben az intim kapcsolathálóban, mint a férfiak esetében. Jól látszik, hogy a legmagasabb arányban az összes vizsgált kategória közül a barátokat említették: a kérdezettek

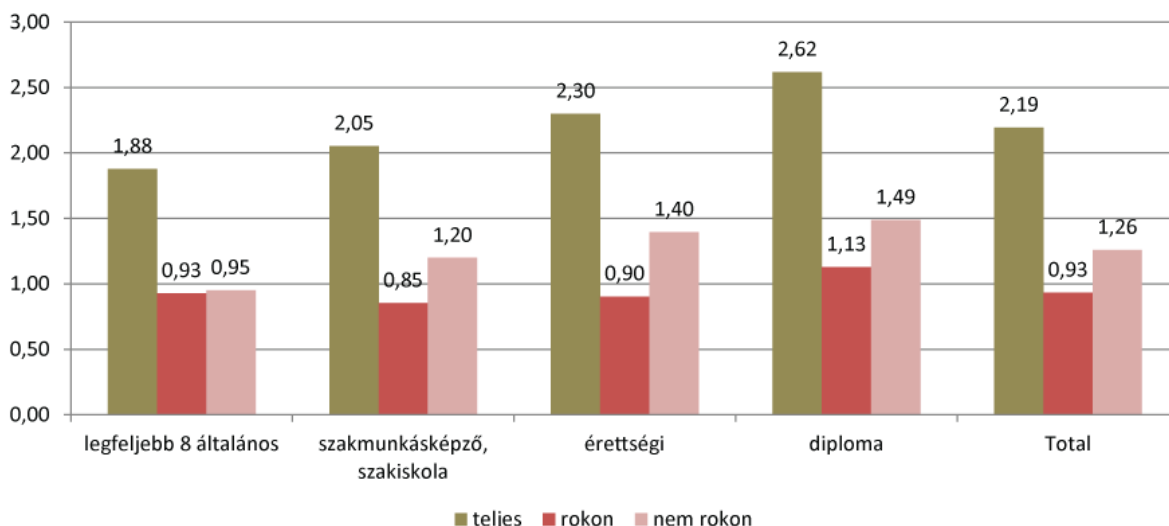
8. ábra.

A bizalmas kapcsolathálózatok mérete kor és összetétel szerint 2015-ben, átlagok



9. ábra.

A bizalmas kapcsolathálózatok mérete iskolai végzettség és összetétel szerint 2015-ben, átlagok



58%-a említette a barátját (barátait) bizalmasaként. Kijelenthető, hogy a bizalmasaként említett nem rokoni kapcsolatok döntő részben a barátok. Ez a férfiakra még inkább jellemző.

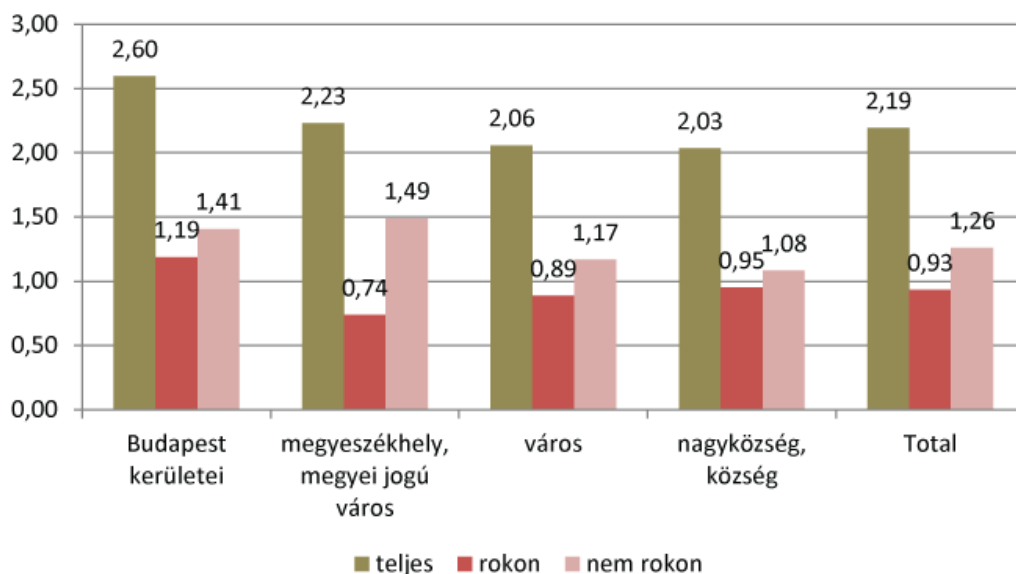
Az 8. ábrán jól látható, hogy a kor előrehaladtával jelentősen, szinte lineárisan csökken a bizalmasok aránya. Míg egy 30 év alattinak átlag 2,6, addig egy hetven évesnek 1,8 bizalmas kapcsolata van. Míg a fiataloknak jóval több, a harminc év alatti korosztályban több mint kétszer annyi nem rokoni, mint családi bizalmasa van, ez az ötvenes korosztályban kiegyenlítődik és megfordul, az időseknek rokon bizalmasai inkább vannak.

A magasabb iskolai végzettség nagyobb bizalmas kapcsolathálózatot jelent, és ez érdekes módon nem csak a nem rokoni, hanem a rokoni kapcsolatok átlagában is tetten érhető (9. ábra).

A településtípusok szerinti különbségben (is) nyilvánvalóan egyéb szocio-demográfiai jellemzők hatásai is tükröződnek: a budapestieknek legnagyobb, és a falvakban élőknek a legkisebb a bizalmas kapcsolathálózata,

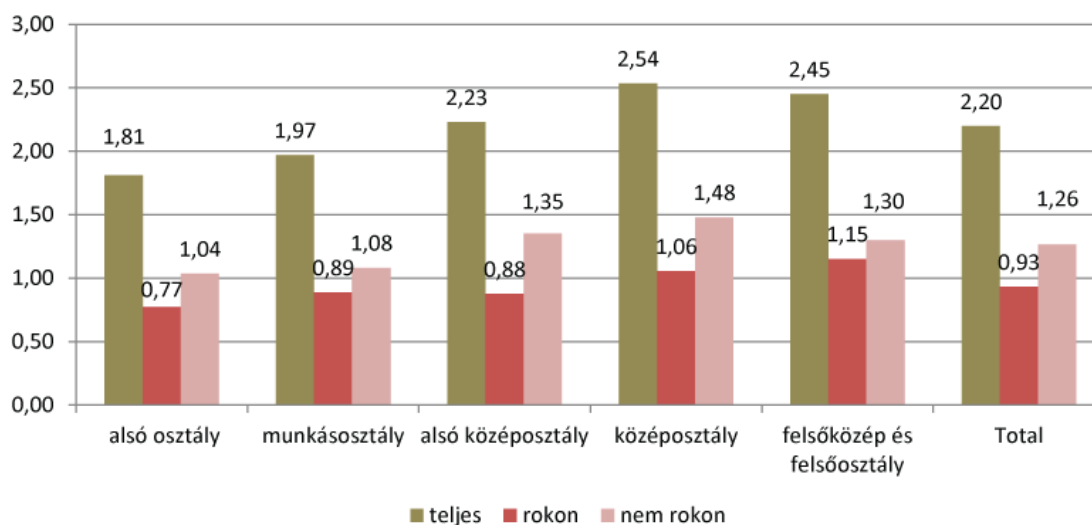
10. ábra.

A bizalmas kapcsolathálózatok mérete településtípus és összetétel szerint 2015-ben, átlagok



11. ábra.

A bizalmas kapcsolathálózatok mérete társadalmi osztályba való önbesorolás szerint 2015-ben, átlagok



ugyanakkor a legkevesebb rokon és a legtöbb nem rokon bizalmast a megyeszékhelyeken, megyei jogú városokban említették (10. ábra).

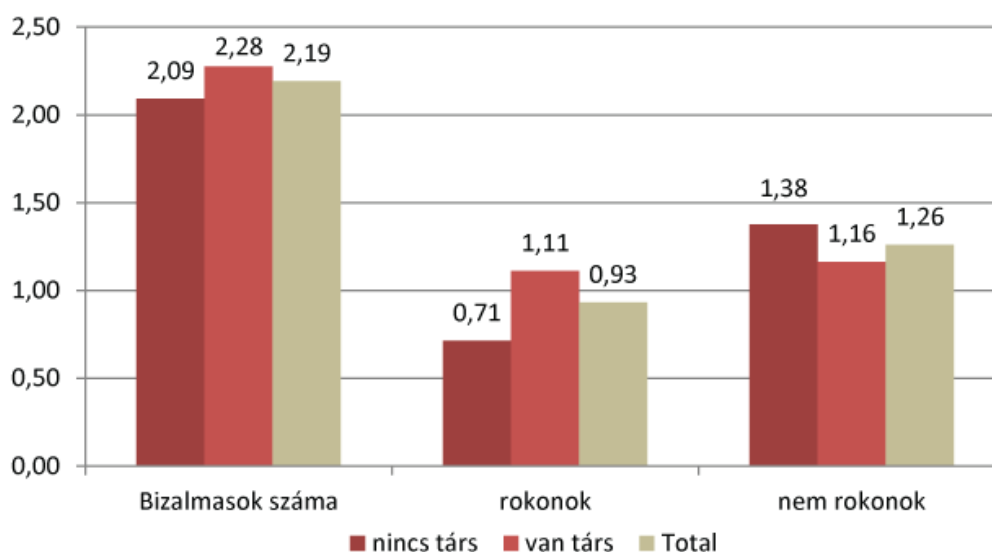
A szubjektív osztálybesorolás, azaz az, hogy a kérdezett milyen társadalmi osztályhoz tartozónak vallja magát, szintén összefügg a bizalmas kapcsolatháló méretével. A jobb társadalmi helyzet kiterjedtebb bizalmas kapcsolathálóval jár: legtöbb bizalmasa a magukat középosztályhoz tartozónak valló válaszadóknak van (11. ábra).

Az etnikai hovatartozás nem befolyásolja szignifikánsan a bizalmas kapcsolatháló méretét, illetve a rokon bizalmasok számát, viszont míg a nem romák átlag 1,27, addig a romák 0,98 nem rokon bizalmast említettek.

A társsal élőknek több a bizalmasa, mint akiknek nincs társuk. A társsal élőknek közel azonos számú rokon

12. ábra.

A bizalmas kapcsolathálózatok mérete kapcsolati státusz és összetétel szerint 2015-ben, átlagok



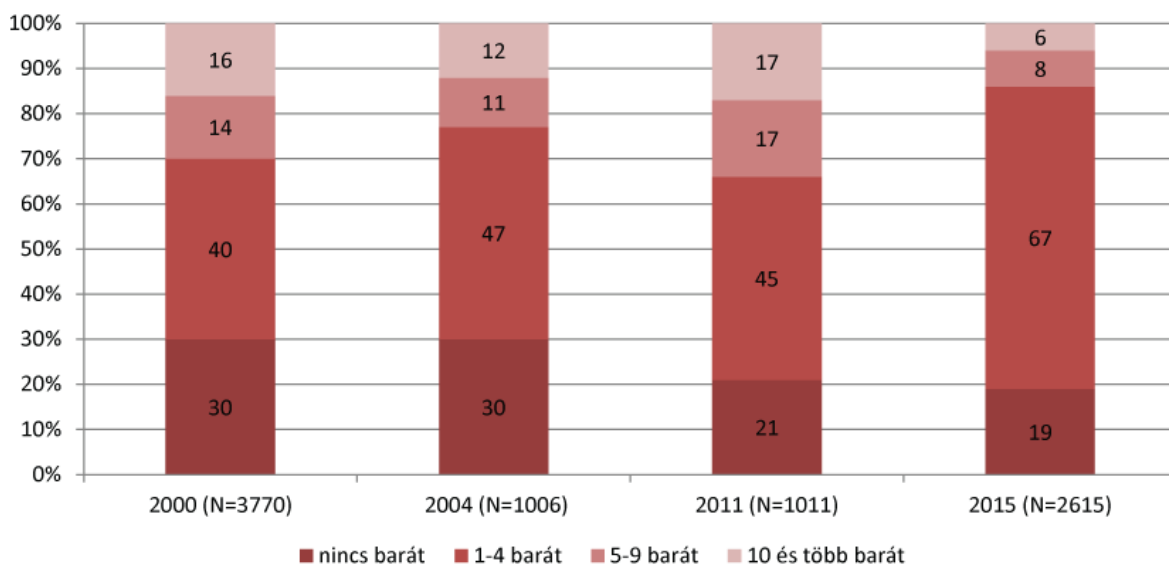
illetve nem rokon bizalmasa van, míg a társ nélküli felnőtteknek csaknem kétszer annyi nem rokon, mint rokon bizalmasa van (12. ábra). A lefuttatott lineáris regressziós modellek mindhárom esetben (bizalmasok száma, rokonok száma, valamint nem rokonok száma) a többi bevont független változó hatását kontroll alatt tartva, a társ szerepének önálló hatását támasztják alá.

Noha társsal él a kérdezettek 55%-a (1. táblázat), mégis bizalmasként csak a megkérdezettek 28 százaléka említette a társát. Ha ezt a két csoportot hasonlítjuk össze, azt láthatjuk, hogy a társsal rendelkező, de azt bizalmasként nem megnevező emberek kétharmadának csak nem rokonok a bizalmasai, míg a társukat bizalmasuknak is tartók csaknem felének a 6. ábra értelmében vegyes a bizalmas beszélgetési hálózata. A férfiak és nők között nincs e tekintetben számottevő különbség, azonban a szakmunkás végzettségűek jelentősen nagyobb arányban szerepelnek a társukat bizalmasukként nem említők, a diplomások pedig a társukat bizalmasuknak is tartók között. Életkori szempontból a két csoport megoszlása U-görbét mutat: a harmincas-negyvenes korosztályra jellemzőbb, hogy nem említik a társukat bizalmasukként. Az élettel való elégedettség vizsgálatokkor várakozásainkkal ellentétesen nem mutatható ki különbség, viszont nem meglepő módon a párjukat bizalmasuknak is tartók családi kapcsolataikkal szignifikánsan elégedettebbek, míg a társukat bizalmasként nem említők nagyobb fontosságot tulajdonítanak baráti kapcsolataiknak.

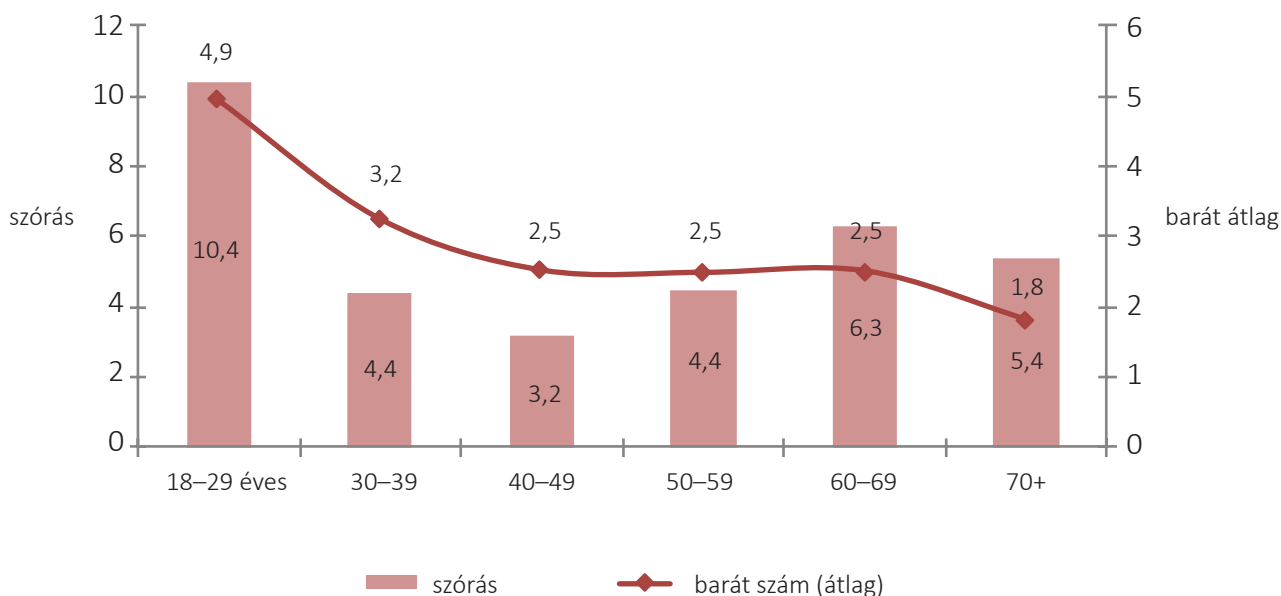
BARÁTI KAPCSOLATOK

Magyarországon a baráti kapcsolatokat tekintve a legtöbb adattal azok számának alakulásáról rendelkezünk. Az utóbbi 15 évben az erre vonatkozó adatgyűjtés a bizalmas kapcsolatokat feltáró kutatásokkal együtt történt – kivéve a 2000. évi Társi Monitor adatfelvételt. A vizsgált időszakban az átlagos barátság szám a felnőtt magyar lakosság körében erősen ingadozott, 2011-ben volt a legmagasabb (5.5) és 2015-ben volt a legalacsonyabb (3,0).

13. ábra. A barátok számának változása a felnőtt magyar lakosság körében 2000-ben, 2004-ben, 2011-ben és 2015-ben



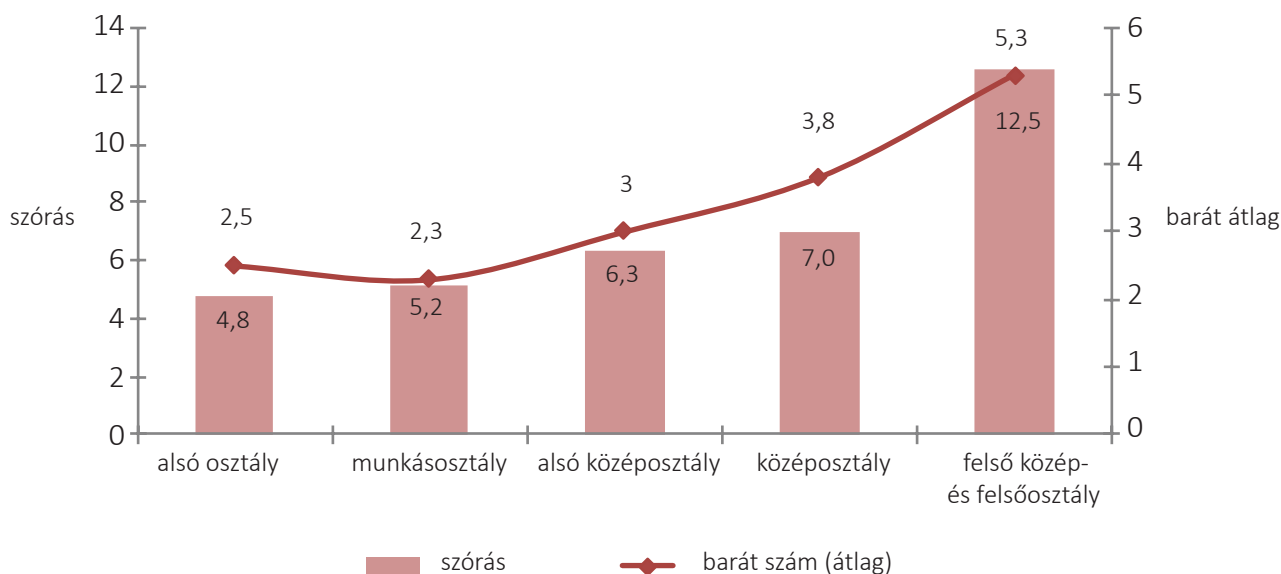
14. ábra.
A barátok száma korcsoportok szerint, 2015-ben (átlag és szórás)



Az ingadozó átlagok mögött a baráti kapcsolatok belső struktúrájának folyamatos alakulása áll (13. ábra). Változott a barátot nélkülözők aránya: míg 2000-ben és 2004-ben a lakosság egyharmadának nem volt egyetlen egy barátja sem, addig 2011-ben és 2015-ben ez a szám csökkent, mára a megkérdezettek egyötödének nincs barátja. Ugyanakkor átalakult, talán nem túlzás azt mondani, hogy mára 2011-hez képest jelentősen – 34%-ról 14%-ra- csökkent azoknak az aránya, akiknek 5-nél több barátja van. Ez a szűkülés a szélesebb társadalmi integráció gyengülését mutatja és összhangban van azzal a mérésünkkel, miszerint egyre több embernek van legfeljebb egy-két bizalmas, közeli jó barátja.

15. ábra.

A barátok száma a társadalmi osztályba való önbesorolás szerint, 2015-ben (átlag és szórás)



2015-ben a barátok átlagos számának alakulása a szokásosan vizsgált szocio-demográfiai csoportok tekintetében döntően az eddigi mérésekhez hasonló. A fiataloknak sok, az időseknek nagyon kevés a barátja. Ezt a sommás kijelentést részben árnyalja a 14. ábra, ahol a korcsoportokhoz tartozó átlagos barátság szám mellett a szórás értékeket is feltüntettük. Eszerint a fiatalok körében amellet, hogy vannak, akik széles, nagy baráti társasággal rendelkeznek, sokan épp ellenkezőleg kevésbé integrálódnak és izoláltak. Ez összhangban van más kutatásokkal, amelyek a fiatalok körében egyre drámaibb méreteket öltő társas izolációra utalnak (Nagy 2013, Dávid–Lukács 2015).

A diplomásoknak közel két és félszer több barátja van (4,4), mint a legfeljebb 8 általánossal rendelkező kérdezetteknek. 2015-ben a férfiak és a nők között a barátok számát tekintve nincs különbség. A baráti kapcsolatok számszerű alakulásában a nem szerepe az utóbbi években folyamatosan csökkent, mára egyedül az alacsony iskolázottságú férfiak és nők között van különbség: a legfeljebb 8 osztályt végzett férfiaknak több barátja van, mint az azonos végzettségű nőknek. Településtípus szerint ezúttal sem mértünk szignifikáns különbséget. Ugyanígy a magát romának illetve nem romának tartók között sincs különbség, ha pusztán a barátok átlagos számát vizsgáljuk. A két csoport között viszont jelentős a különbség, ha a barátok számát az előzőekben (13. ábra) bemutatott barátkategóriák szerint vizsgáljuk. A romák között egyrészt magasabb az izolált, barátot nem említő aránya (24% versus 19%), de ezzel együtt magasabb azoknak az aránya is, akik 10-nél több barátot említenek (12% versus 6%). A roma barátságok számosságával több tanulmányunkban is foglalkoztunk már (Albert–Dávid 2007, 2009).

Hasonlóan ismert, ugyanakkor továbbgondolásra ösztönző a 15. ábra, ahol az átlagos barátság szám és a szórás értékeit a társadalmi osztályba való önbesorolás szerint tüntettük fel. Minél magasabb osztályba sorolja magát a kérdezett, annál több barátot említi. Ugyanakkor a legheterogénebb csoport pont a magukat felsőközép és felsőosztályba sorolók, akik között sok a széles baráti körrel rendelkező, de baráti kapcsolatait tekintve izolált egyén is.

GYENGE KÖTÉSEK

A gyenge kötések (Granovetter 1982) mérésének egyik legelterjedtebb eszköze a Lin és Dumin (1986) által kidolgozott foglalkozási pozíciógenerátor. A módszer az egyén társadalmi beágyazottságát és a társadalmi tőkéhez való hozzáférést méri aszerint, hogy a kérdezett hány és milyen presztízsű foglalkozású embert ismer, illetve közülük adott esetben kiktől kérhet segítséget. Az *Integrációs és dezintegrációs folyamatok a magyar társadalomban* című kutatáshoz hasonlóan Magyarországon több surveyben is alkalmaztak pozíciógenerátort (pl. Albert–Dávid 2006, Angelusz–Tardos 2008), de ahogy Kmetty és Koltai (2015) is kiemeli, a legproblematikusabb pont az, hogy ezen adatfelvételek során csak részben volt átfedés a foglalkozási listák között, illetve még a felsorolt foglalkozások száma sem egyezett.

A módszer segítségével képezhető indikátorok közül mi két mutatót használunk: 1) nexus diverzitás mutató, ami azt méri, hogy a kérdezettnek hány különböző foglalkozási csoporthoz tartozóval van kapcsolata, 2) rangszámgenerátor mutató, ami a kérdezett által elért foglalkozások presztízspontszámának átlagos rangszáma.

Az adatfelvételek összehasonlítása a már említett nehézségek miatt ugyan egy az egyben nem lehetséges, mégis a gyenge kötések alakulásának magyarországi tendenciáját segíti megérteni az 2. mellékletben közölt táblázat. Itt három időpontban készített országos reprezentatív felnőtt lakossági minta adatait hasonlítjuk össze a foglalkozási pozíciógenerátor eredményei alapján: a módszert 2004-ben egy OTKA kutatás keretében, 2014-ben az MTA TK és a GFK Hungária *Osztálylétszám 2014* című közös kutatásában, illetve 2015-ben az *Integrációs és dezintegrációs folyamatok a magyar társadalomban* című OTKA kutatás adatfelvételekor alkalmazták. A 3. mellékletben a három adatfelvétel során használt összes foglalkozást feltüntettük. A megoszlásokra vonatkozó adatok azt jelzik, hogy a kérdezettek hány százalékának van adott foglalkozású ismerőse. Néhány foglalkozás mellett zárójelben jeleztük, ha egy adott időpontban nem pontosan ugyanaz a foglalkozás, vagy ha kiegészítésül más foglalkozás is szerepelt.

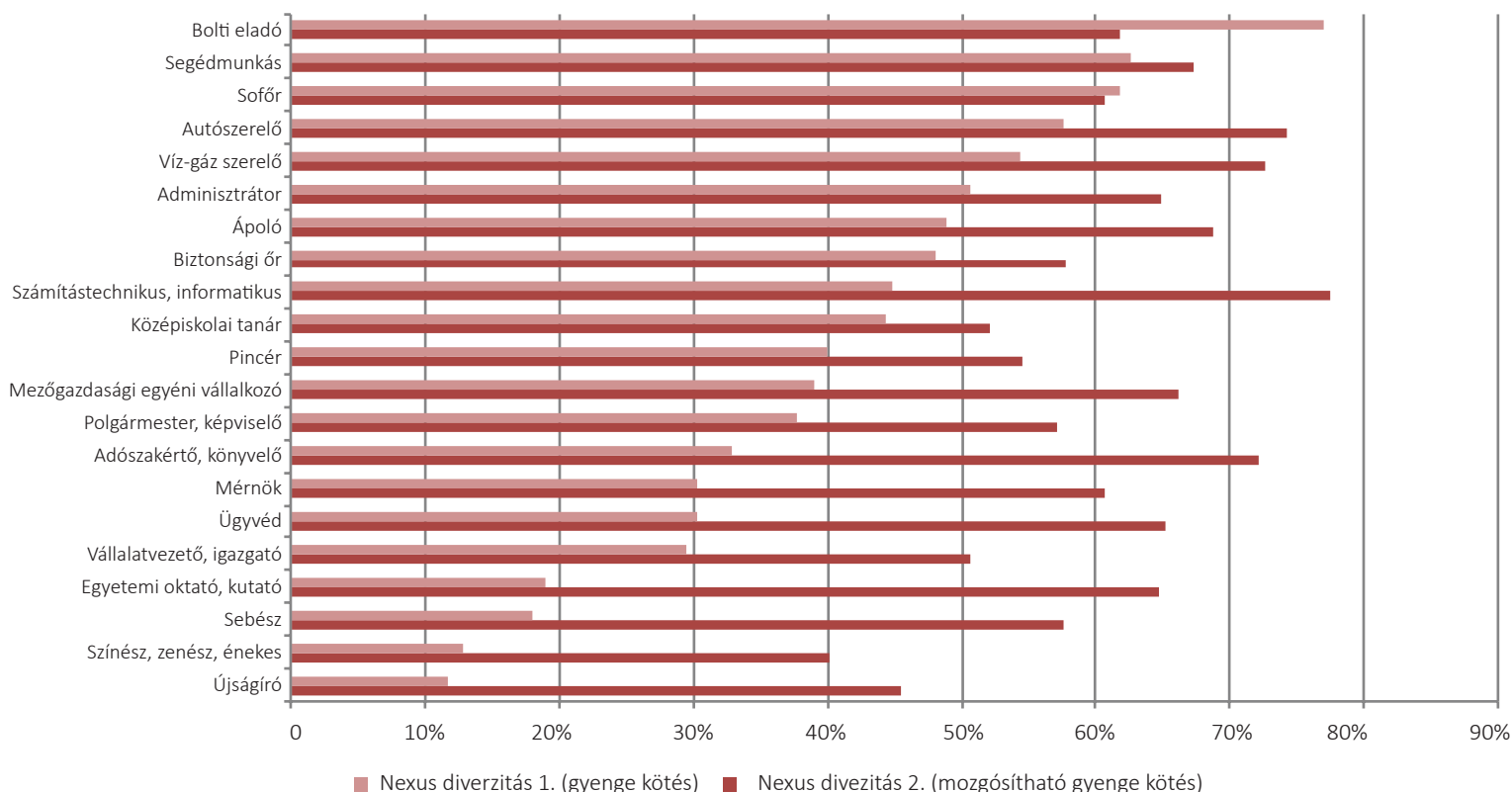
Mind a három adatfelvételben szereplő nyolc foglalkozás esetében csökkenő tendencia látszik, azaz a kérdezettek egyre kisebb hányadának van adott foglalkozású ismerőse. Egyedül az önkormányzati képviselő esetében fordult elő, hogy az ismertségi arány ugyanakkora volt 2014-ben és 2015-ben is. Ebben az esetben viszont 2015-ben egy foglalkozásbővítés történt (bevették a polgármestert), ami tágíthatta a kört. Gyengülő erejű gyenge kötésekre, azaz az erőforrások szűkülő tendenciájára utalnak a nexus diverzitás értékek. Míg 2004-ben a kérdezettek átlagosan a lehetséges foglalkozások 59%-ához hozzáfértek, addig 2014-ben ez a szám 46%, míg 2015-ben már csak 40% volt.

A továbbiakban már csak a 2015-ös felvétel adatait elemezzük. A pozíciógenerátorok esetében kétféle nexus diverzitás mutatóval dolgoztunk. Amellett, hogy kíváncsiak voltunk, hogy a kérdezettnek van-e ismerőse egy adott foglalkozásból, arra is rákérdeztünk, hogy adott esetben az említett foglalkozású ismerőstől tud-e szükség esetén kisebb-nagyobb segítséget, tanácsot kérni. Ez utóbbi a „nexus diverzitás 2.” mutató, ami a kérdezett mozgósítható, hasznosítható gyenge kötéseit jelenti.

Az 16. ábrából látszik, hogy a kérdezettek legkevésbé újságírót, színészt, sebészt, illetve egyetemi oktatót, kutatót, legtöbben – nem véletlenül – bolti eladót, segédmunkást és sofőrt ismernek. Kicsit más foglalkozások

16. ábra.

A foglalkozási pozíciógenerátorok megoszlása a kétféle nexus diverzitás mutató szerint 2015-ben (%)

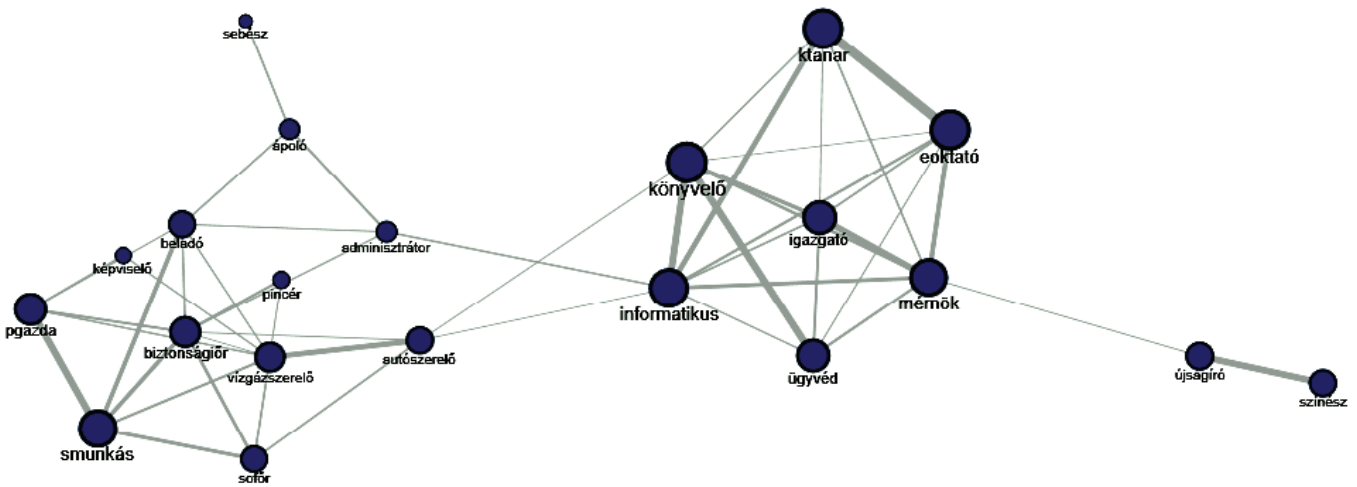


kerülnek akkor előtérbe, ha azt vizsgáljuk, hogy a felsorolt foglalkozások közül melyek a kérdezettek számára rögtön „hasznosíthatóak”, azaz kik tudnak érdemben segíteni: az informatikusok, a könyvelők, a víz-gáz- és autószerelők. Az újságírók és a színészek azok, akik, még ha ismerősök is, segítséget/tanácsot legkevésbé tudnak adni. Ugyanakkor a felsőoktatásban dolgozó oktatók, illetve az ügyvédek az esetek többségében, ha kell, a kérdezettek számára mozgósítható erőforrással bíró ismerősök.

A foglalkozások belső, egymáshoz való viszonyát és térbeli elhelyezkedését bemutató 17. ábrát a Google Fusion Tables program segítségével készítettük. A mozgósítható gyenge kötések, azaz a nexusdiverzitás 2. értékek közötti korrelációs mátrixból a könnyebb értelmezhetőség kedvéért csak azokat választottuk ki, ahol két foglalkozás között a korrelációs együttható értéke 0,3-nél magasabb volt. Két foglalkozás (csomópont) között a vonal vastagsága a magasabb korrelációs együttható értéket jelenti. A csomópontok, azaz a foglalkozásokat jelölő körök nagysága azok fontosságát mutatja a többi foglalkozáshoz képest.

Az 17. ábrából látszik, hogy a foglalkozások két külön csoportot alkotnak: az inkább szolgáltatást nyújtó, egymáshoz picit lazábban kötődő foglalkozások csoportját (még az ápoló és rajta keresztül a sebész is ide tartozik), valamint egy humán értelmiségi, egymáshoz szorosan kapcsolódó csoportot. Elképzelhető, hogy az utóbbi csoportba tartozók tudásukat, ismereteiket egymás között sokkal inkább kapcsolati tőkeként, mintsem pénzért (gazdasági tőkeként) hasznosítják. Ahogy már a 16. ábrából, úgy a kapcsolatok térbeli elhelyezkedéséből is az látszik, hogy manapság az informatikus az egyik, ha nem a leginkább mozgósítható tudás: a rendszerben köz-

17. ábra.
A mozgósítható 21 foglalkozás kapcsolata és térbeli elhelyezkedése, 2015
Google Fusion Tables



ponti pozíciója van, és ez a legfontosabb összekötő kapocs a két viszonylag elkülönülő csoport között. (Ebből a szempontból a könyvelő szintén fontos összekötő).

2015-ben a kérdezettek a felsorolt 21 közül átlagosan 8,5 foglalkozást említettek. Összesen két százalékuknál fordult elő, hogy az ismerőseik között a felsorolt foglalkozásokkal rendelkezők közül egy sem volt, és mindössze egy százalékuknál fordult elő mind a 21 foglalkozási csoportból ismerős. A társadalmi tőke, azaz mozgósítható erőforrás (nexus diverzitás 2.) tekintetében a kérdezettek 13%-a hátrányos helyzetben van: nekik a 21 felsorolt foglalkozásban egyetlen mozgósítható kapcsolatuk sincs.

A mozgósítható erőforrások értékeit a 2. táblázatban tüntettük fel. Míg a férfiaknak több a mozgósítható erőforrása, addig a nőké, ha kevesebb is, de magasabb presztízsű. Az iskolázottsággal egyértelműen nő a hasznosítható társadalmi tőke ereje és annak presztízse is. Ezt támasztja alá az önbesorolás szerinti társadalmi osztályokba való tartozás. A teljes mintát tekintve hasonló a helyzet az etnikum vonatkozásában is: a magukat romának vallók kevesebb és alacsonyabb presztízsű ismerőst tudnak mozgósítani. Azonban a hasonló témában végzett kutatási eredményeinkkel összhangban (Albert–Dávid 2004) ez a különbség a két csoport nagyon eltérő iskolázottsági szintjével magyarázható, és jelentősen csökken, illetve eltűnik, ha az azonos iskolai végzettségű csoportokat nézzük. A maximum 8 általánost végzettek esetén a nem romáknak kicsit több erőforrás áll a rendelkezésére ($p=0,022$), viszont a szakmunkások körében e tekintetben már egyáltalán nincs különbség. A fiatalok (18–29 évesek) gyenge kötése a legmagasabb presztízsűek átlagosan, de az 50–59 évesek körében magasabb a nexus diverzitás. A települési hierarchiát ezek az adatok is jól jelzik: Budapesten kevés, de magas presztízsű kapcsolatokat mozgósítanak az itt élők, míg a kis településeken több és zömmel alacsonyabb presztízsűt.

KAPCSOLATI STRUKTÚRA ÉS INTEGRÁCIÓ

Amint a fentiekből is kiderül, a kétezres évek óta (pontosabban a 2004. évi méréseink óta) az interperszonális kapcsolatok átrendeződésének vagyunk tanúi. A civil/egyházi közösségi részvétel sem erősödik, a 2015-ös felvételben a kérdezettek mindössze 9%-a vett részt legalább egy szervezet tevékenységében.

2. táblázat.

Mozgósítható erőforrások indikátorai az egyes szocio-demográfiai csoportok szerint 2015-ben (átlagok)

	Mozgósítható gyenge kötés (Nexus diverzitás 2.)	Presztízs (Rangszámgenerátor)
<i>Nem</i>		
férfi	5,79	8,33
nő	5,07	8,77
<i>Iskolai végzettség</i>		
legfeljebb 8 általános	3,55	7,23
szakmunkásképző, szakiskola	4,99	7,04
érettségi	5,81	9,11
diploma	7,65	11,33
<i>Kor</i>		
18–29 éves	5,03	9,27
30–39	6,11	8,61
40–49	6,08	8,47
50–59	6,24	8,32
60–69	4,99	8,06
70+	3,70	8,34
<i>Önbesorolás</i>		
alsó osztály	3,95	6,40
munkásosztály	4,63	7,08
alsó középosztály	5,59	8,92
középosztály	6,68	10,08
felsőközép és felsőosztály	6,14	11,99
<i>Etnikum</i>		
nem roma	5,53	8,67
roma	3,76	6,86
<i>Település típus</i>		
Budapest	3,90	9,48
megyeszékhely, megyei jogú város	6,04	8,83
város	5,50	8,28
nagyközség, község	5,85	8,03
<i>Teljes minta</i>	5,4 (N=2687)	8,6 (N=2334)

A baráti kapcsolatok felértékelődésének háttérét és következményeit jelen tanulmányban nem vizsgáljuk. Viszont a hazai és nemzetközi szinten egyaránt fokozódó bizonytalanság, és ezzel összefüggésben az élet számos területén a bizalom megrendülése, ha úgy tetszik, a makroszintű dezintegráció miatt a mikroszintű integráció vizsgálata kapcsolathálózati szempontból nem csak fontos, hanem ezúttal lehetséges is (Albert–Dávid 2015).

Tanulmányunk utolsó részében épp ezért az integráció szempontjából – az általunk 2015-ben javasolt – három fő terület,

- 1) a társas kötések meglétének vizsgálata, az izoláltak beazonosítása,
 - 2) a különféle társadalmi helyzetű emberek közti kapcsolatok léte és
 - 3) tartalma (milyen erőforrásokat közvetítenek a kapcsolatok, ezek a kiegyenlítődség irányába hatnak-e)
- közül az 1. ponttal részletesen, a 2. és 3. ponttal az adatbázis adta lehetőségek keretein belül foglalkozunk.

2004-ben (lásd Albert–Dávid 2006) az interperszonális kapcsolatok etnikai jellegzetességeire fókuszálva K-means klaszter módszerrel a kapcsolati struktúra leírására egy 4 kategóriás tipológiát hoztunk létre. Ez alapján a felnőtt lakossági minta megoszlása a következő volt: kapcsolatdeprivált 26%, csak barát 24%, erős család 42% és szociális 8%. A kapcsolatdepriváltak között többen voltak az alacsony iskolai végzettségűek, az idősebb emberek, a budapesti lakosok, valamint a nők. A kapcsolatait tekintve legkedvezőbb helyzetű („szociális”) csoportban nem meglepő módon magas volt a legalább érettségivel rendelkezők, a 40 év alattiak, a gazdasági- lag aktívak, illetve a férfiak aránya. De érdekes módon a községben lakók is átlagon felüli mértékben tartoztak ide. Akkor a négy csoport között a szubjektív életérzés (magányosság foka) alapján felállított hierarchiában legkedvezőbb helyzetű a szociális csoport volt, utána egyértelműen az erős családi kapcsolatokba beágyazott csoportja következett, majd a csak barátokkal rendelkezők, végül – nem meglepő módon – a kapcsolatdepriváltak csoportja.

2015-ben kevesebb, mindösszesen három kétértékű változó segítségével az összes variációt figyelembe véve hoztunk létre egy 8 kategóriából álló tipológiát. Mivel egy kategóriába (van társ, nincs bizalmas, van barát) összesen csak 2 fő került, őket kihagyva a továbbiakban az alábbi 7 alcsoportos tipológiával dolgoztunk (3. táblázat).

3. táblázat.
Kapcsolattipológia 2015

Megnevezés	Magyarázat	N	%
kapcsolat-deprivált	nincs társ, nincs bizalmas, nincs barát	82	3
elszigetelt, csak haverok	nincs társ, nincs bizalmas, van barát	17	1
rokoni kapcsolatok	nincs társ, van bizalmas, nincs barát	165	6
modern szingli	nincs társ, van bizalmas, van barát	914	35
elszigetelt pár	van társ, nincs bizalmas, nincs barát	60	2
hagyományos család	van társ, van bizalmas, nincs barát	204	8
kapcsolatgazdag	van társ, van bizalmas, van barát	1171	45
összesen		2613	100

A 3. táblázat szerint a két legnépesebb alcsoport a kapcsolatgazdagok, illetve a „modern szinglik” csoportja. Az előbbieknél mindhárom vizsgált kapcsolattípus rendelkezésre áll, az utóbbiaknak társuk nincs, viszont minden más kapcsolatuk igen. A kapcsolati szempontból legjobb helyzetűnek tekinthető, a felnőtt népesség 45 százalékát felölelő csoportot ugyan kapcsolatgazdagnak nevezünk, de ez az elnevezés főleg a többi csoport viszonylatában érvényes, hisz ezek azok az emberek, akiknek van társuk, legalább egy bizalmasuk (aki lehet, hogy a társuk) és legalább egy barátjuk. Nyilván ezen a csoporton belül is megkülönböztethető lenne több, jól elkülöníthető szegmens is, és nyilván az elérhető erőforrások szempontjából nem mindegy, hogy valakinek egy vagy sok barátja vagy bizalmasa van. Majdnem 10%-ot ér még el a „hagyományos család” csoportba tartozók aránya. Ők szintén kétféle típusú kapcsolattal rendelkeznek: van társuk és van bizalmasuk, de nincsenek barátjaik. A kapcsolati szempontból mindenképp hátrányos helyzetű emberek, akik legalább két típust nélkülöznek, 4 kisebb, de egymástól is markánsan eltérő csoportba sorolhatók.

4. táblázat.
Kapcsolattípusok jellemzése szocio-demográfiai mutatók mentén

	kor átlag	Legjellemzőbb korcsoport	nem	iskolai végzettség	társadalmi osztály önbesorolás	település típus
kapcsolat-deprivált	58	70 +		max. 8 általános	alsó osztály	
elszigetelt, csak haverok	43	30–39	férfi	érettségi	munkásosztály	község
rokoni kapcsolatok	63	70 +	nő	max. 8 általános		
modern szingli	44	18–29				
elszigetelt pár	58	40–49, 60–69		szakmunkás- képző	munkásosztály	község
hagyományos család	57	50–59		max. 8 általános		
kapcsolat-gazdag	47					

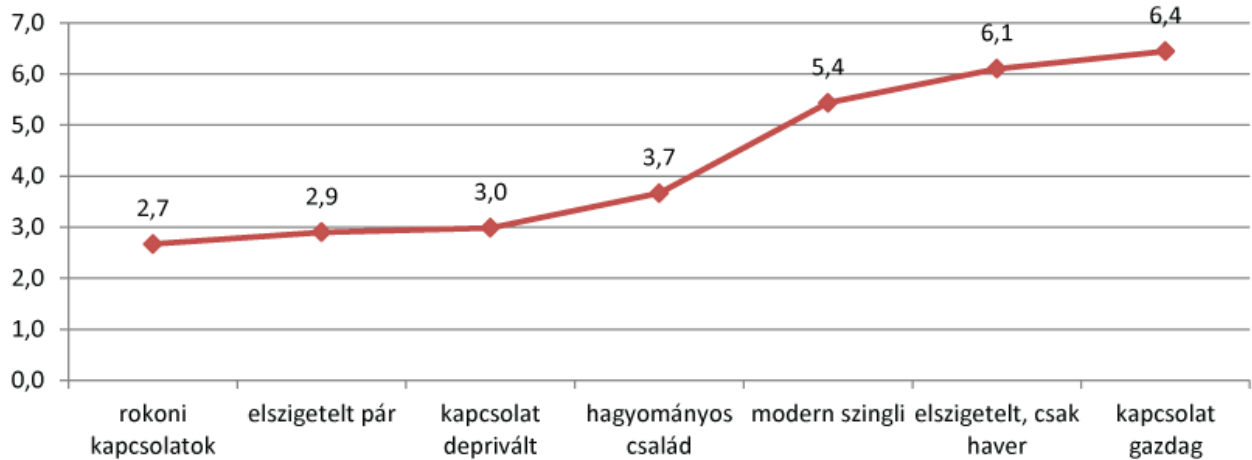
A kapcsolatgazdag csoportban a kérdezettek átlag 47 évesek (4. táblázat). A csoport belső – további feltárást igénylő – diverzitását jelzi az is, hogy esetükben egyéb kiugróan jellemző szocio-demográfiai ismérvet nem sikerült beazonosítanunk. A második legszámosabb csoport kicsit fiatalabb, legnagyobb arányban (37%) 18–29 éves. A hagyományos családi kapcsolatokkal rendelkezők közül legtöbben 50–59 évesek, valamint alacsony iskolai végzettségük van. A négy – kapcsolati szempontból – hátrányos csoport külön-külön, de egyéb mutatók tekintetében is hátrányos pozíciójú. A csak rokon kapcsolatokkal rendelkezők zömében idős, özvegy asszonyok, akik közül minden második legfeljebb 8 osztályt végzett. Az „elszigetelt pár” és a „kapcsolatdepriváltak” csoportjában az átlagéletkor hasonló, de míg az első csoportban magas (25%) a 40–49 évesek és a 60–69 évesek aránya, addig a kapcsolatdepriváltak nagyjából egyharmada idős. Míg az elszigetelt párok kistelepülésen élnek, szakmunkás végzettségűek, és ennek megfelelően a munkásosztályhoz tartozónak vallják magukat, addig a kapcsolatdepriváltak inkább városban laknak, nagyon alacsony iskolázottságúak, magukat az alsó osztályba sorolják. Nem nagy létszámú, mégis jellegzetes csoportot alkotnak az elszigetelt, csak haveri kapcsolatokkal rendelkezők, akik messze az átlag feletti 8 barátot említettek. Ők fiatal, községben élő, 40 év körüli férfiak (76%) középfokú végzettséggel, magukat mégis a munkásosztályba sorolva. Ők járnak leggyakrabban kocsmába (12,5%), szemben a mintaátlaggal, ami 3%. Ők azok, akik a modern szingli csoporthoz hasonlóan legmagasabb arányban gyakran járnak baráti összejövetelekre is. Valószínűleg ezzel részben összefügg, hogy körükben a legmagasabb (17%) a szervezeti részvétel aránya is.

Kevés mozgósítható kapcsolata van a „rokoni kapcsolat”, „elszigetelt pár” és „kapcsolat-depriváltak” csoportjába tartozóknak. Legtöbb gyenge kapcsolatról az „elszigetelt, csak haverokkal rendelkezők” és a „kapcsolatgazdagok” számoltak be. A kapcsolatgazdag referenciacsoporthoz képest az egyes csoportok esetén a nexusdiverzitás 2. értékek önálló hatása a csoportokat egyéb módon meghatározó szocio-demográfiai változók kontrollja mellett is érvényesül (lásd. 5. melléklet 1. táblázat). Önálló szignifikáns hatás egyedül az elszigetelt, csak haver csoport esetén nincs.

A 19. ábra összegzőként jól mutatja, hogy mely csoportban elégedettek leginkább a kérdezettek: ott, ahol mindegyik típusú kapcsolat a rendelkezésükre áll. Ugyanígy ők azok, akik legjobban integráltnak érzik magukat a társadalomba, legkevésbé ők érzékelnek bármiféle kirekesztettséget. Hozzájuk képest – az elszigetelt párok csoportját kivéve – minden más csoportra érvényes, hogy a szocio-demográfiai jellegzetességek hatását kiszűrve is kevésbé elégedettek az életükkel. Vagyis alátámasztást nyert, hogy a kapcsolatdeficit önmagában is

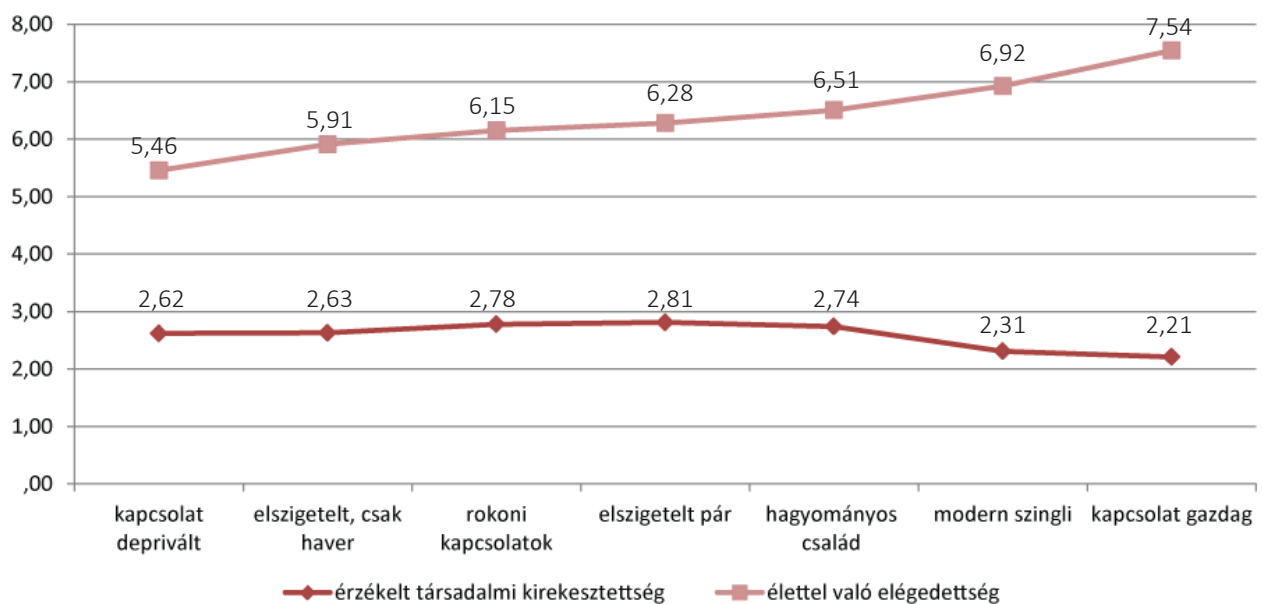
18. ábra.

Mozgósítható gyenge kötések (nexusdiverzitás 2.) mértéke a különböző kapcsolattípusok szerint



19. ábra.

Az integráltság (szubjektív kirekesztettség érzet) és az étellel való elégedettség mértéke a különböző kapcsolattípusok szerint



összefügg az étellel való elégedettséggel (5. melléklet, 2. táblázat). A társadalmi kirekesztettség érzése érdekes módon abban a három csoportban a legmagasabb, ahol csak valamiféle családi kapcsolat (akár társ, akár más rokon) áll rendelkezésre. Az 5. melléklet 2. táblázatából látszik, hogy ez a három csoport az, ahol a csoportba tartozás önmagában is meghatározó a kirekesztettség-érezet szempontjából. Ez összhangban van a gyenge kötésekre elmélettel, miszerint a társadalmi integráció fokát, a beágyazottság szubjektív érzetét nem a családi, hanem a lazább baráti, ismerősi, munkahelyi stb. kapcsolatok biztosítják (Csermely 2005).

ÖSSZEZÉS

A vizsgált kapcsolatdimenziókban összefoglalóan az alábbi tendenciákat figyelhettük meg: a kilencvenes évek végéhez képest jelentősen csökkent mindkét nem körében a társal élők aránya. Ezzel párhuzamosan a bizalmas kapcsolathálózatok mérete növekedett, ugyanakkor a korábban dominánsan közeli családtag bizalmasok mellett, illetve helyett jelentősen megnőtt a barát bizalmasok száma. Ezt a jelenséget egyfajta kapcsolathálózati modernizációként, a nyugati típusú társadalmakban korábban megfigyelhető trendekhez való illeszkedésésként is interpretálhatjuk.

A korábban is erősen ingadozó mért barát számot tekintve 2015-ben az eddigi legalacsonyabb értéket mértük: minden ötödik felnőttnek nincs barátja, az átlag pedig három barát. Ugyan ezt empirikusan nem tudjuk a rendelkezésre álló adatokkal igazolni, de elképzelhető, hogy a barát definíció átalakulása is magyarázhatja a jelenséget. Az a tény, hogy a barátok rohamosan megjelennek a bizalmasok között – kiváltképp a férfiak esetében, akik korábban a nőkhöz képest nagyobb arányban említették csak családtagjaikat bizalmasuként –, illetve, hogy a lazább ismeretségi, haveri körök jelentősége csökkenni látszik, jelentheti a barát definíció szűkebb, az intimitást is előtérbe helyező meghatározásának fokozódó elterjedését, a fogalom társadalmi csoportok és nemek közötti fokozódó homogenizálódását. Ugyanígy figyelemre méltó, hogy a barátok száma a legnagyobb szórást a fiatalok korcsoportjában mutatja, azaz ebben a korcsoportban nemcsak az életkori sajátosságoknak megfelelő tágabb baráti körrel, hanem fokozott mértékben az elmagányosodás jelenségével is találkozhatunk. Feltétlenül érdemesnek tűnik a jövőben annak vizsgálata, hogy vajon a fiatalok elmagányosodásának hátterében milyen tényezők állnak (például esetleg az internetes tevékenységek mindent átható jelenléte).

Noha a gyenge kötések tekintetében a rendelkezésre álló adatok alapján nehezebb időbeli összehasonlítást tennünk, az adatok összességében az ilyen erőforrások szűkülését mutatják.

A vizsgált kapcsolattípusok meglétén vagy hiányán alapuló tipológiánkban egy meglehetősen megengedő, csupán három kapcsolattípus kategória meglétét vizsgáló szempontrendszer alapján is kapcsolati szempontból problémásnak tűnik a népesség egyötöde. A bizalmas kapcsolathálózatok elemzésénél megfigyelhető trend, miszerint a baráti kapcsolatok nem a családi bizalmi kapcsolatok kiegészítéseként jelennek meg, hanem azok helyett, sajnos nem az egyre sokszínűbb emberi kapcsolatrendszerek létrejöttét jelzi. A kapcsolati jellegzetességek erőteljesen eltérnek az egyén társadalmi-demográfiai paraméterek által meghatározott szubjektív osztálybesorolása mentén, azaz a társadalmi helyzetet is erőteljesen leképezik (és erősítik) a kapcsolathálózatok. Adataink alátámasztják azokat a szakirodalomból már közismert korábbi kutatási eredményeket, miszerint az integráltság szubjektív megéléséhez, illetve az élettel való elégedettséghez többdimenziós emberi kapcsolatok szükségesek.

HIVATKOZÁSOK

- Albert F. – Dávid B. (1999) A bizalmas kapcsolatokról. In Szívós P. – Tóth I. Gy. (szerk.) *Monitor 1999*. Budapest: TÁRKI, 218–230.
- Albert F. – Dávid B. (2001) *Ha elszakad a háló... A hajléktalanság kapcsolathálózati megközelítésben*. Budapest: Új Mandátum.
- Albert F. – Dávid B. (2006) A kapcsolati tőke dimenziói etnikai metszetben. In Kolosi T. – Tóth I. Gy. – Vukovich Gy. (szerk.) *Társadalmi Riport*. Budapest: TÁRKI, 351–372.
- Albert F. – Dávid B. (2007) *Embert barátjáról. A barátság szociológiája*. Budapest: Századvég.
- Albert F. – Dávid B. (2015) Mikromilió integrációs megközelítésben A személyes kapcsolatokra vonatkozó eddigi kutatási eredmények áttekintése. *Socio.hu*, 2015/4, 1–11. <http://dx.doi.org/10.18030/socio.hu.2015.4.1>.
- Albert F. – Hajdu G. (2016) Integráltság, szegénység, kapcsolati tőke. *Szociológiai Szemle*, 2016/3, megjelenés alatt
- Angelusz R. – Tardos R. (2008) Assessing Social Capital and Attainment Dynamics – Position Generator Applications in Hungary, 1987–2003. In Lin, N. – Erickson, B. H. (eds.) *Social Capital: An International Research Program*. Oxford: Oxford University Press, 394–420.
- Berkman, L. – Glass, T. – Brissette, I. – Seeman, T. E. (2000) From social integration to health: Durkheim in the new millennium. *Social Science and Medicine*, 51. [http://dx.doi.org/10.1016/S0277-9536\(00\)00065-4](http://dx.doi.org/10.1016/S0277-9536(00)00065-4).
- Bourdieu, P. (1998) Gazdasági tőke, kulturális tőke, társadalmi tőke. In Lengyel Gy. – Szántó Z. (szerk.) *Tőkefajták: A társadalmi és kulturális erőforrások szociológiája*. Budapest: Aula Kiadó, 155–176.
- Cacioppo, J. T. – Cacioppo S. (2014) Social Relationships and Health: The Toxic Effects of Perceived Social Isolation. *Social and Personality Psychology Compass*, 8(2), 58–72. <http://dx.doi.org/10.1111/spc3.12087>.
- Christakis, N. A. – Fowler, J. H. (2010) *Kapcsolatok hálójában: mire képesek a közösségi hálózatok, és hogyan alakítják sorsunkat?* Budapest: Typotex.
- Csermely P. (2005) *A rejtett hálózatok ereje. Mi segíti a világ stabilitását?* Vince kiadó, Budapest.
- Dávid B. – Lukács Á. (2015) Kapcsolatok és bizalom az iskolai és családi közösségekben. In Falus A. (szerk.) *Sokszínű egészségtudatoság: Értsd, csináld, szeresd!* Budapest: SpringMed Kiadó, 131–140.
- Granovetter, M. (1973) The Strength of Weak Ties. *American Journal of Sociology*, 78:1360–1380. <http://dx.doi.org/10.1086/225469>
- Granovetter, M. (1982) The Strength of Weak Ties. A Network Theory Revisited. In Marsden, P. V. – Lin, N. (szerk.) *Social Structure and Network Analysis*. Beverly Hills: Sage Publications.
- Helliwell, J. F. – Layard, R. – Sachs, J. (szerk.) (2012) *World happiness report*. New York: Earth Institute.
- Helliwell, J. F. – Layard, R. – Sachs, J. (szerk.) (2013) *World happiness report*. New York: Earth Institute.
- Helliwell, J. F. – Layard, R. – Sachs, J. (szerk.) (2015) *World happiness report*. New York: Earth Institute.
- Horváth-Szabó K. (2011) Kapcsolatok kapcsolati hálóban. *Embertárs*, 9(1): 4–20.
- Kmetty Z. – Koltai J. (2015) Kapcsolathálózatok mérése – elméleti és gyakorlati dilemmák, lehetőségek. *Socio.hu*, 2015/4, 34–49. <http://dx.doi.org/10.18030/socio.hu.2015.4.34>
- Layte, R. – Maître, B. – Whelan, C. T. (2010) *Second European Quality of Life Survey: Living conditions, social exclusion and mental well-being*. Luxembourg: Office for Official Publications of the European Communities.
- Lin, N. – Dumin, M. (1986) Access to Occupations through Social Ties. *Social Networks*, 8(4), 365–85. [http://dx.doi.org/10.1016/0378-8733\(86\)90003-1](http://dx.doi.org/10.1016/0378-8733(86)90003-1).
- Marsden, P. V. (1987) Core Discussion Networks of Americans. *American Sociological Review*, 52, 122–31. <http://dx.doi.org/10.2307/2095397>.
- Nagy Á. (2013) Szabadidős tervek és tevékenységek. In Székely, L. (szerk.) *Magyar Ifjúság 2012*. Budapest: Magyar Közlöny Lap- és Könyvkiadó, 211–228.
- Uchino, B. N. (2004) *Social support and physical health: Understanding the health consequences of relationships*. New Haven, CT: Yale University Press.
- Wei-hsin Yu – Chi-Tsun Chiu (2014) Occupational Sex Composition, Cultural Contets and Social Capital Formation. In Nan Lin, Yang-chih Fu – Chih-jou Jay Chen: *Social Capital and Its Institutional Contingency: A Study of the United States, China and Taiwan*. New York: Routledge, 121–149.

1. MELLÉKLET

Adatbázisok leírása:

a, *TÁRKI Háztartás Monitor 1999*

A TÁRKI Háztartás Monitor kutatásának része. 15 évnél idősebb személyek bevonásával. Az eredeti mintanagyság 5440 fő volt. Egyéni szinten nem, korcsoport, iskolai végzettség és településtípus szerint súlyozott adatbázis.

b, *TÁRKI Háztartás Monitor 2000*

15 évnél idősebb személyek bevonásával. Az eredeti mintanagyság 5517 fő volt. Egyéni szinten nem, korcsoport, iskolai végzettség és településtípus szerint súlyozott adatbázis.

c, *TÁRKI Omnibusz 2004/5.*

A kutatást *A romák migrációs potenciálja és a kapcsolathálózat jelentősége a roma migrációban* című, F 042859 SZO számú OTKA-pályázat keretében végeztük. 18 év feletti országos felnőtt lakossági reprezentatív minta. A mintanagyság 1018 fő. Nem, korcsoport és település szerint súlyozott adatbázis.

d, *TÁRKI Omnibusz 2011/12.*

18 év feletti országos felnőtt lakossági reprezentatív minta. A mintanagyság 1011 fő. Nem, korcsoport és település szerint súlyozott adatbázis.

e, *TÁRKI–OTKA 2015*

A kutatás az OTKA K108836 jelű, *Integrációs és dezintegrációs folyamatok a magyar társadalomban* című kutatás keretében készült. 18 év feletti országos felnőtt lakossági reprezentatív minta. A mintanagyság 3553 fő. Nem, életkor, iskolázottság és településtípus szerint súlyozott adatbázis.

2. MELLÉKLET

A fontos beszélgetési hálózatok jellemzői Magyarországon 1999-ben, 2004-ben, 2011-ben és 2015-ben (%)

	teljes	rokon	nem rokon									
	1999	2004	2011	2015	1999	2004	2011	2015	1999	2004	2011	2015
nincs bizalmas	9	2	2	6,5	14	11	24	46	80	66	46	34
1 bizalmas	46	34,5	35	27	50	43	42	29	14	21	24	27
2 bizalmas	24	27	24	32	21	25	21	15	4	8,5	15	25
3 bizalmas	14	21	21	19	11	15	10	7	1	3	10	9
4 bizalmas	5	7,5	6	7,5	3	4	2	2	0,5	1	2	3
5 bizalmas	2	8	12	8	1	2	1	1	0,5	0,5	2	2
átlag	1,66	2,20	2,31	2,19	1,41	1,65	1,26	0,93	,26	0,54	1,04	1,26
medián	1	2	2	2	1	1	1	1	0	0	1	1
módusz	1	1	1	2	1	1	1	0	0	0	0	0
st.d.	1,11	1,26	1,36	1,31	1	1,12	1,05	1,11	0,60	0,91	1,24	1,21

3. MELLÉKLET

Az egyes foglalkozási pozíciógenerátorok előfordulása a különböző vizsgálatokban (%)

Nexus diverzitás 1. (Ismer-e)	2004 (N=1019)	2014 MTA-GFK (N=1000)	2015 (N=2687)
adminisztrátor (2004-irodai dolgozó is)	77	61	51
adószakértő, könyvelő			33
asszisztens, kórházi ápoló (2004-ápolónő)	60	51,5	49
autószerelő	67		58
bankár, pénzügyi manager		22	
belsőépítész		9	
biztonsági őr			48
bolti eladó		86	77
fodrász	81	81,5	
főiskolai, egyetemi oktató, kutató			19
igazgató		41	
katonatiszt	28		
kereskedő	77		
kisvállalkozó (2004-vállalkozó)	78	69	
középiskolai tanár	71	49	44
kőműves	66		
lakatos	59		
mezőgazdasági vállalkozó	43		
mérnök	47	36	30
orvos	80		
önkormányzati képviselő (2015-polgármester is)	54	38	38
őrzővédelmi őr		46	
pap	43		
parasztgazda		46	39
pincér		53	40
politikus		15	
postás		81	
rendőrtiszt	58	33	
sebész		20	18
segédmunkás		77	63
sofőr	74	65	62
szakmunkás		92	
számítástechnikus, informatikus			45
színész		9	13
tanító	69		
traktoros	41		
tudós		7	
újságíró	17	14	12
ügyvéd	43	38	30
vállalatvezető, igazgató			29,5
vendéglős, butikos		62	
védőnő	50		
villanyszerelő	72		
víz- és gázszerelő			54
átlagosan hány foglalkozást ismer	13,5 (23-ból)	12 (26-ból)	8,5 (21-ből)

5. MELLÉKLET

Lineáris regressziós modellek

1. táblázat

	Mozgósítható gyenge kötés (Nexusdiverzitás 2.)		
Ref kategória: kapcsolat-gazdag	Unstandardized Coefficients		
	B	Std.Error	Sig.
(Constant)	4,224	,456	,000
nem	-,621	,169	,000
életkor	,000	,005	,953
kérdezett iskolai végzettsége (4 kat.)	,892	,104	,000
szubjektív osztályhelyzet besorolás	,218	,098	,025
kapcsolat-deprivált	-2,303	,510	,000
elszigetelt, csak haverok	-,127	1,043	,903
rokon kapcsolat	-2,561	,372	,000
modern szingli	-,616	,191	,001
elszigetelt pár	-2,590	,579	,000
hagyományos család	-1,929	,337	,000

2. táblázat

	érezelt társadalmi kirekesztettség (1–5 skála)	élettel való elégedettség (0–10 között)				
Ref kategória: kapcsolat-gazdag	Unstandardized Coefficients		Unstandardized Coefficients			
	B	Std.Error	Sig.	B	Std.Error	Sig.
(Constant)	3,455	,098	,000	5,167	,198	,000
nem	-,078	,036	,032	,219	,073	,003
életkor	-,001	,001	,474	-,005	,002	,014
kérdezett iskolai végzettsége (4 kat.)	-,086	,022	,000	,073	,045	,107
szubjektív osztályhelyzet besorolás	-,283	,021	,000	,693	,042	,000
kapcsolat-deprivált	,129	,112	,249	-1,376	,221	,000
elszigetelt, csak haverok	,238	,216	,269	-1,225	,453	,007
rokon kapcsolat	,362	,082	,000	-,750	,162	,000
modern szingli	,052	,041	,204	-,540	,083	,000
elszigetelt pár	,370	,132	,005	-,531	,251	,035
hagyományos család	,292	,073	,000	-,397	,147	,007

